

# Månedssrapport per april 2022

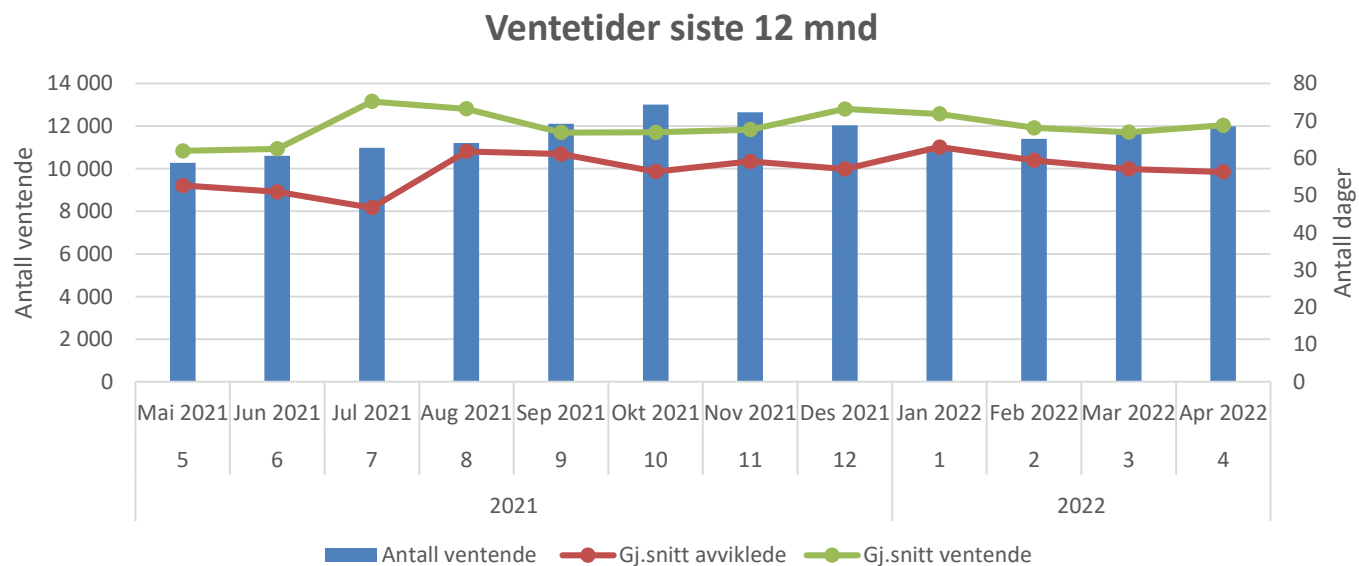
**Sykehuset Østfold**



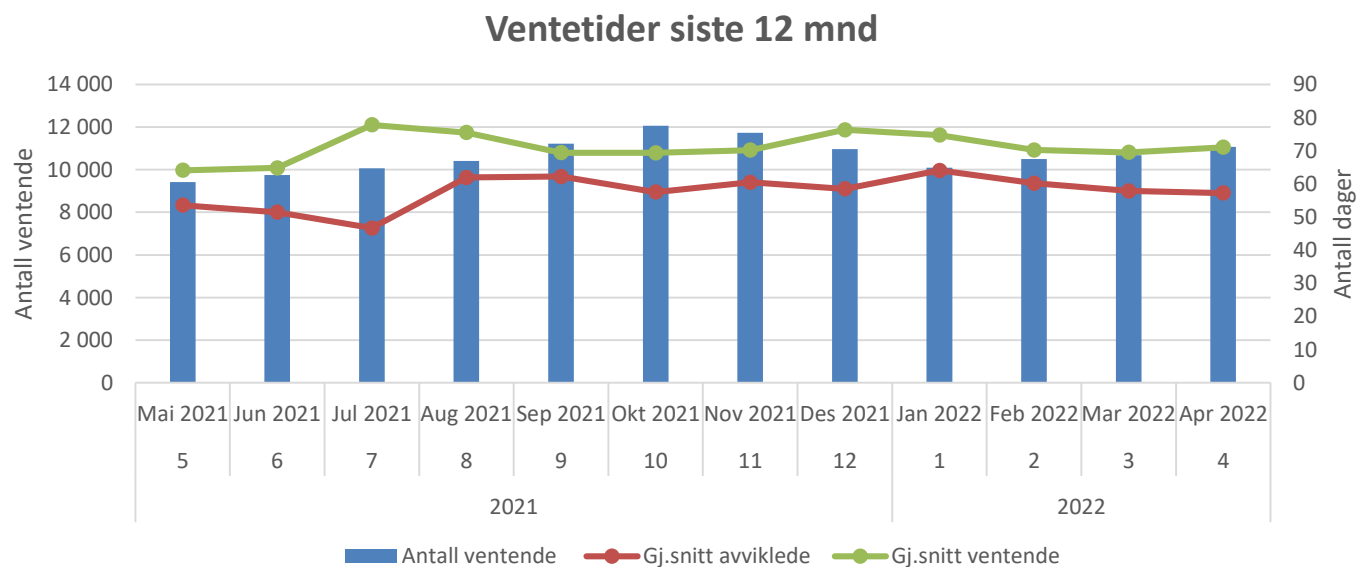
# Status per april

Områder	Mål	Denne måned	Forrige måned	Utvikling
<b>Fristbrudd avviklede</b>	<b>Mål</b>	<b>Faktisk</b>	<b>Faktisk</b>	
Somatikk	0	6,1 %	5,3 %	↓
VOP	0	0,6 %	1,2 %	↑
BUP	0	1,5 %	3,3 %	↑
TSB	0	1,5 %	0,0 %	↓
<b>Ventetid avviklede</b>	<b>Mål</b>	<b>Faktisk</b>	<b>Faktisk</b>	
Somatikk	54	57	58	↑
VOP	40	53	59	↑
BUP	35	57	48	↓
TSB	30	19	17	↓
<b>Andel passert planlagt tid</b>	<b>Mål</b>	<b>Faktisk</b>	<b>Faktisk</b>	
Andel passert planlagt tid	95 %	88,2 %	88,6 %	↓
<b>Korridorpasienter og belegg</b>	<b>Mål</b>	<b>Faktisk</b>	<b>Faktisk</b>	
Andel korridorpasienter	0 %	0,9 %	1,2 %	↑
Gjennomsnittlig belegg	90 %	93,0 %	91,0 %	↓
<b>Andel avviste henvisninger</b>	<b>Mål</b>	<b>Faktisk</b>	<b>Faktisk</b>	
BUP	20 %	25,3 %	27,9 %	↑
VOP	20 %	26,5 %	27,4 %	↑
<b>Økonomi</b>	<b>Mål</b>	<b>Faktisk</b>	<b>Faktisk</b>	
Resultat akkumulert	20	-79,9	-64,4	↓

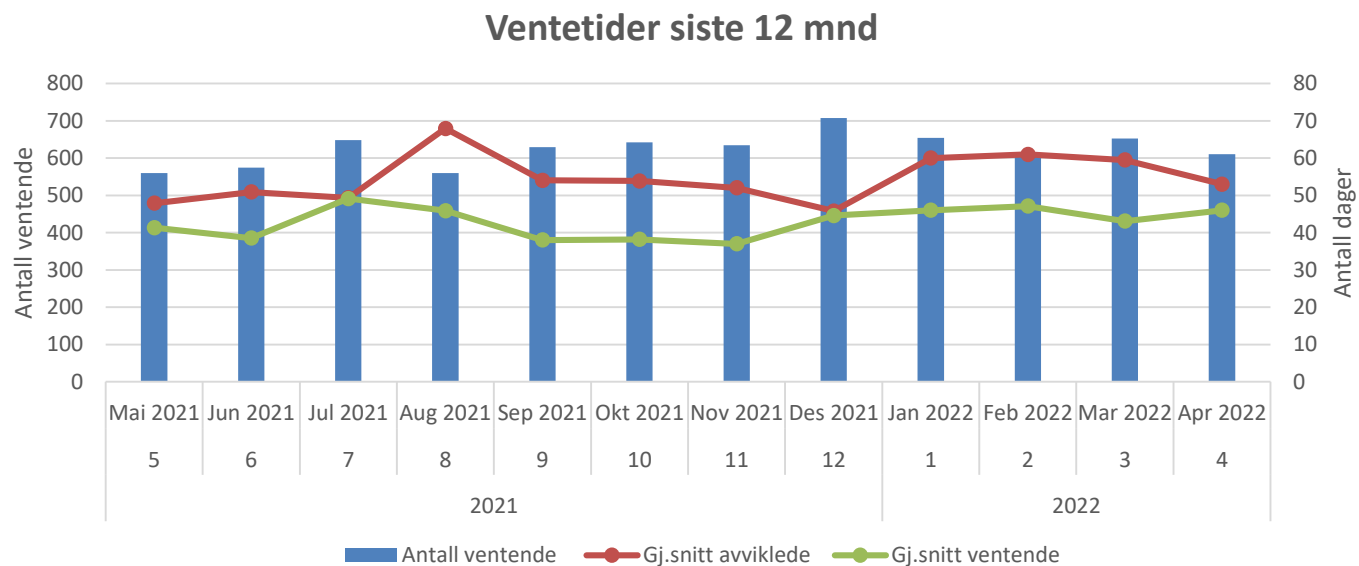
# Ventetider SØ



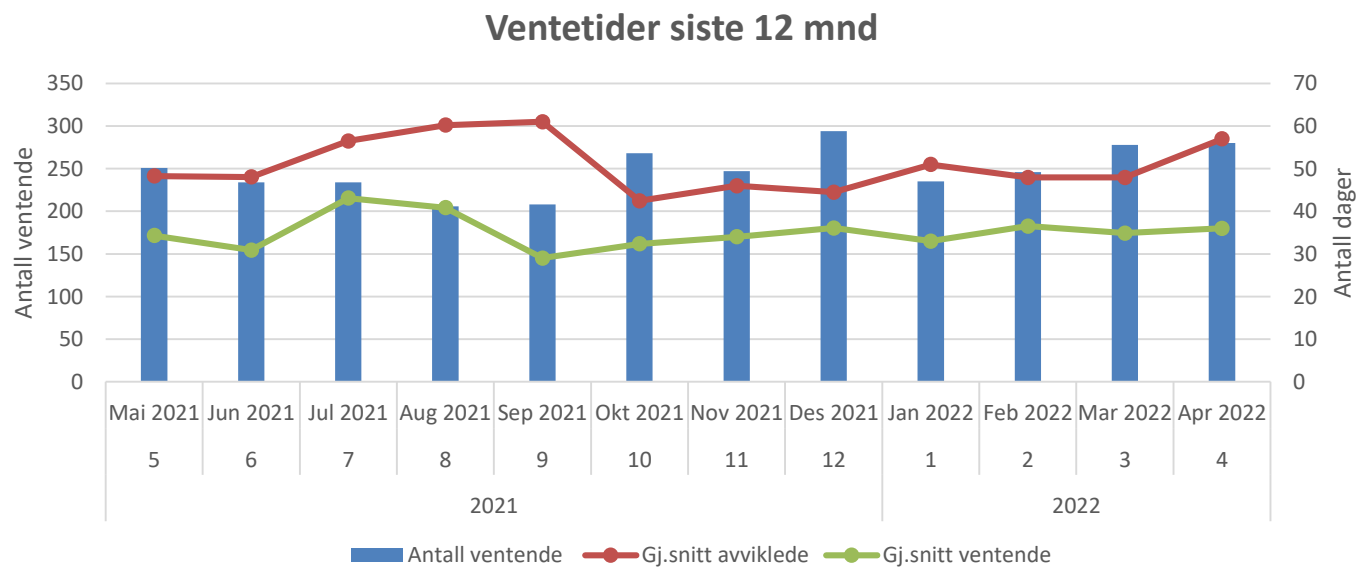
# Ventetider somatikk



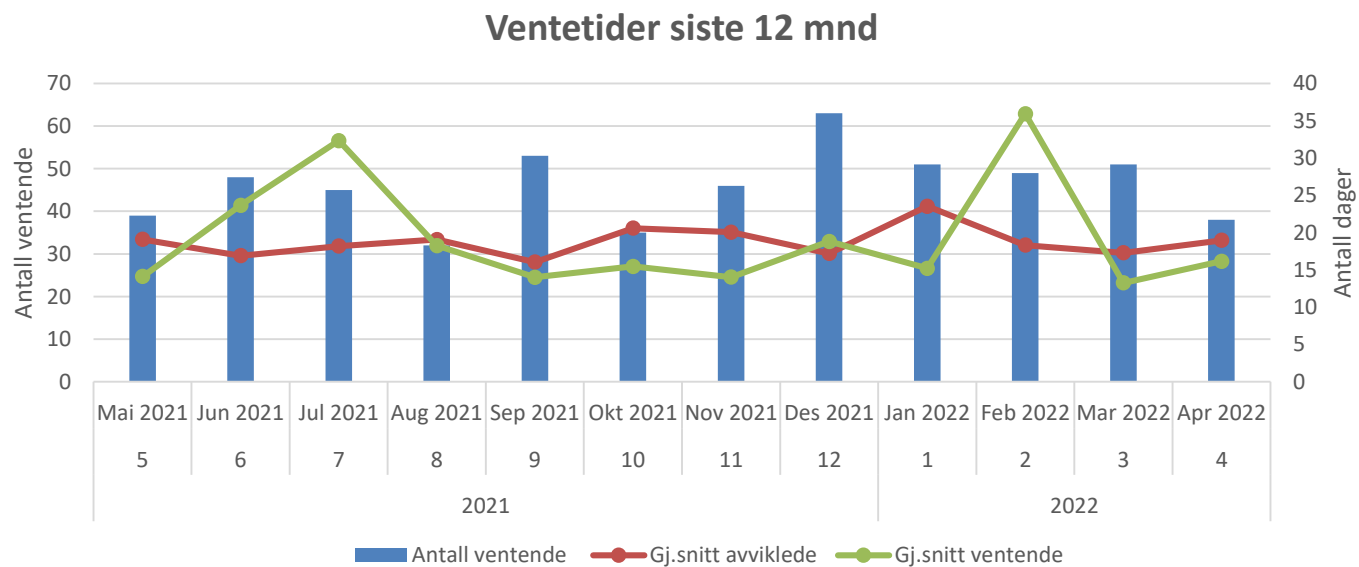
# Ventetider VOP



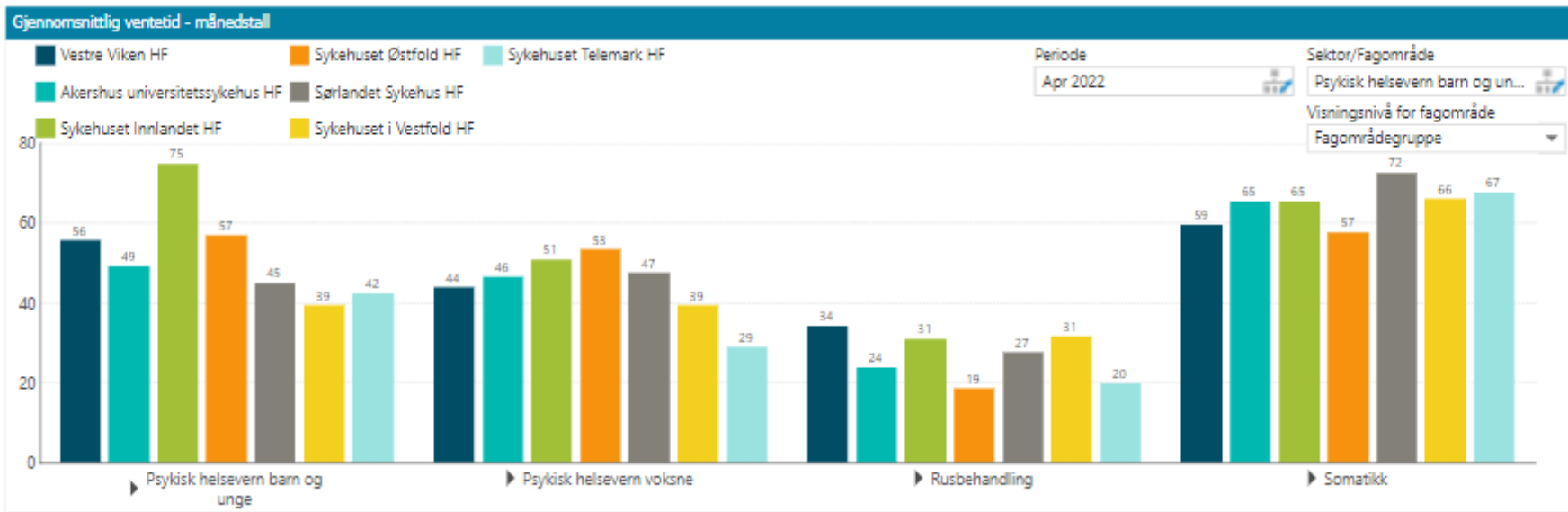
# Ventetider BUP



# Ventetider TSB

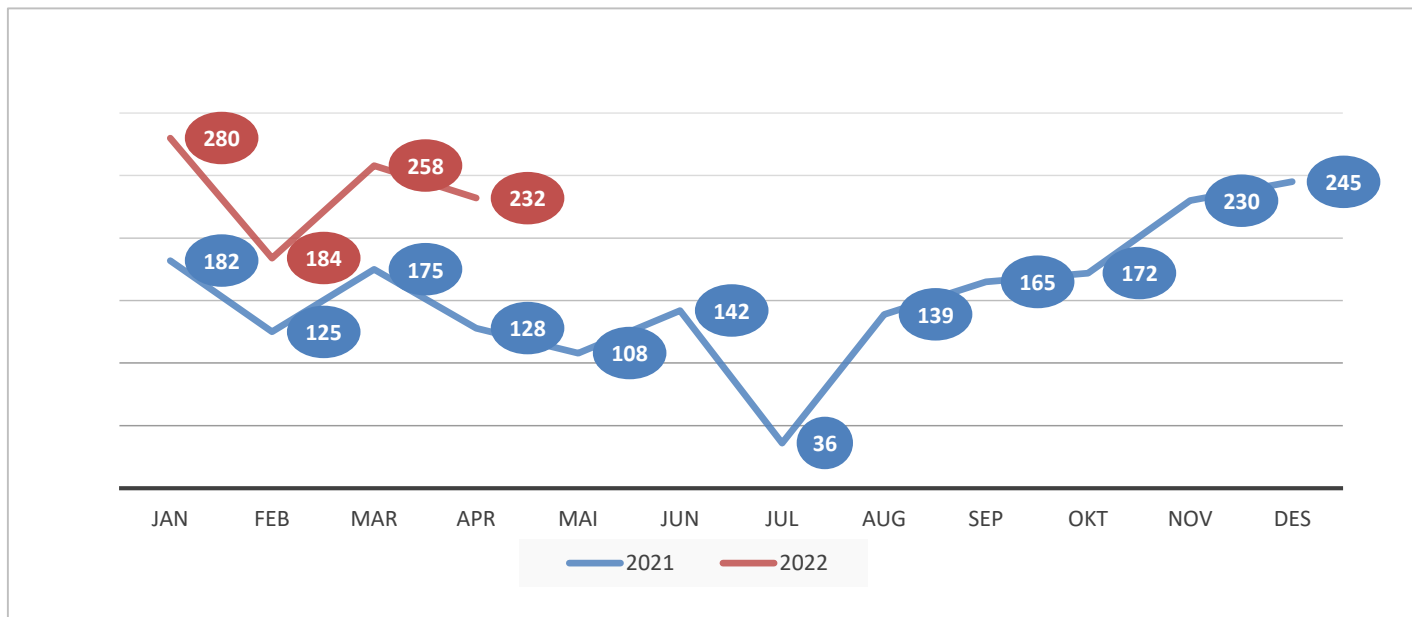


# Ventetider HSØ

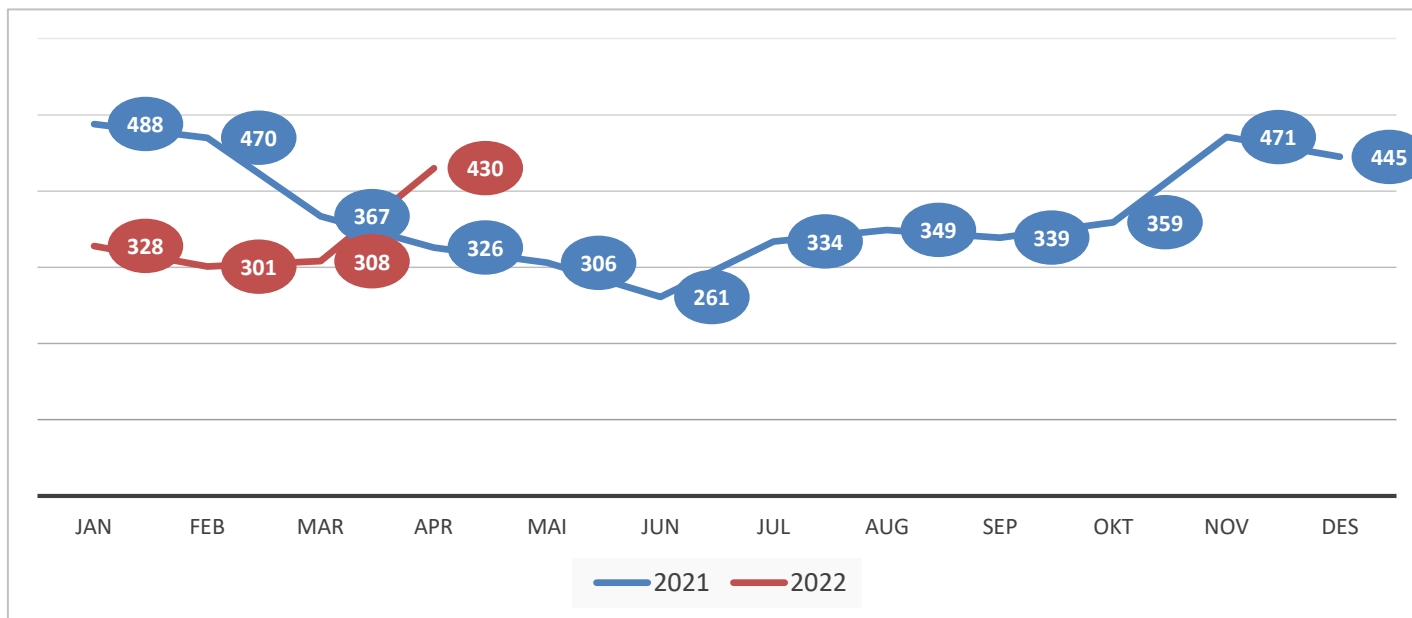




# Fristbrudd avviklede

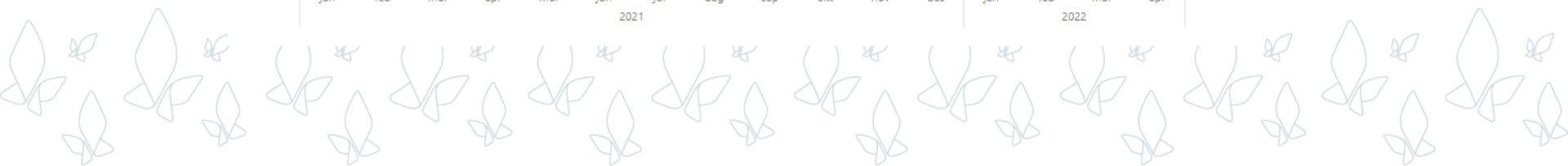
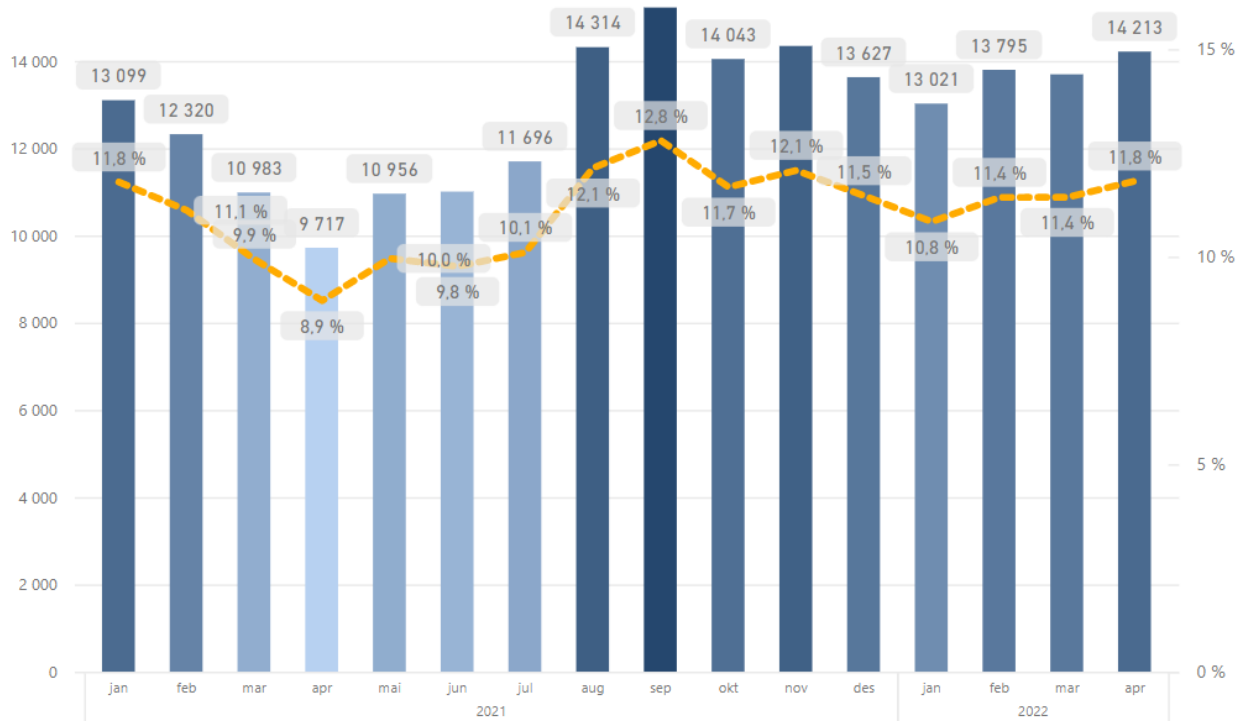


# Fristbrudd ventende



# Andel passert planlagt tid

● Antall kontakter passert ● Andel kontakter passert



# Andel passert planlagt tid (HSØ)

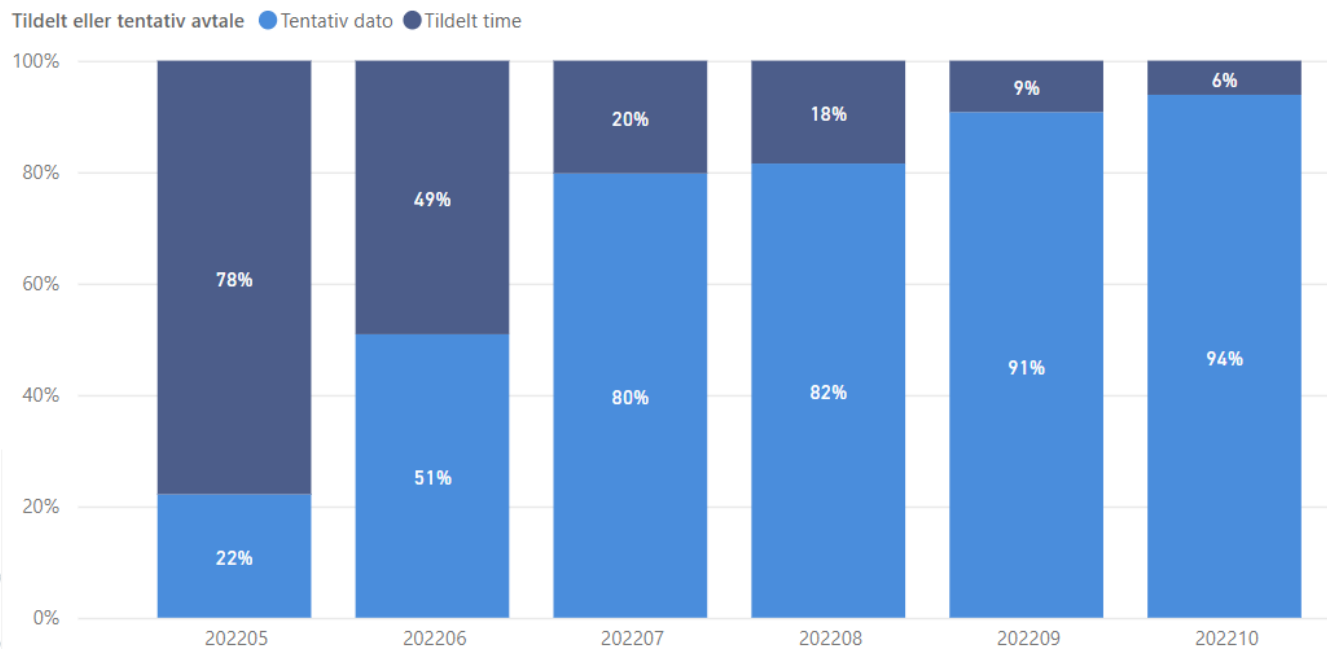
Helseforetaksnavn	Antall planlagte kontakter	Kontakter ikke passert planlagt tid	Kontakter med passert planlagt tid	Andel passert planlagt tid
Akershus Universitetssykehus	167 165	148 796	18 369	11,0 %
Oslo Universitetssykehus	275 855	251 911	23 944	8,7 %
Sykehuset Innlandet	123 499	108 681	14 818	12,0 %
Sykehuset i Vestfold	102 668	85 997	16 671	16,2 %
Sørlandet Sykehus	123 349	106 321	17 028	13,8 %
Sykehuset Telemark	60 986	54 420	6 566	10,8 %
Sykehuset Østfold	120 255	106 042	14 213	11,8 %
Vestre Viken	175 766	157 581	18 185	10,3 %
Sunnaas Sykehus	4 272	4 029	243	5,7 %
Diakonhjemmet Sykehus	36 548	30 912	5 636	15,4 %
Lovisenberg Diakonale Sykehus	46 041	39 768	6 273	13,6 %
Betanien Hospital	10 384	9 317	1 067	10,3 %
Martina Hansen Hospital	15 630	14 398	1 232	7,9 %
Revmatismesykehuset Lillehammer	5 063	3 972	1 091	21,5 %
<b>Totalt</b>	<b>1 267 481</b>	<b>1 122 145</b>	<b>145 336</b>	<b>11,5 %</b>



# Planleggingshorisont 6 mnd.

42 189                      38 930                      52 %  
Antall timer tildelt 6 mnd      Antall timer tentativ 6 mnd      Andel timer tildelt 6 mnd

Sykehuset Østfold - Planleggingshorisont 6 mnd andel

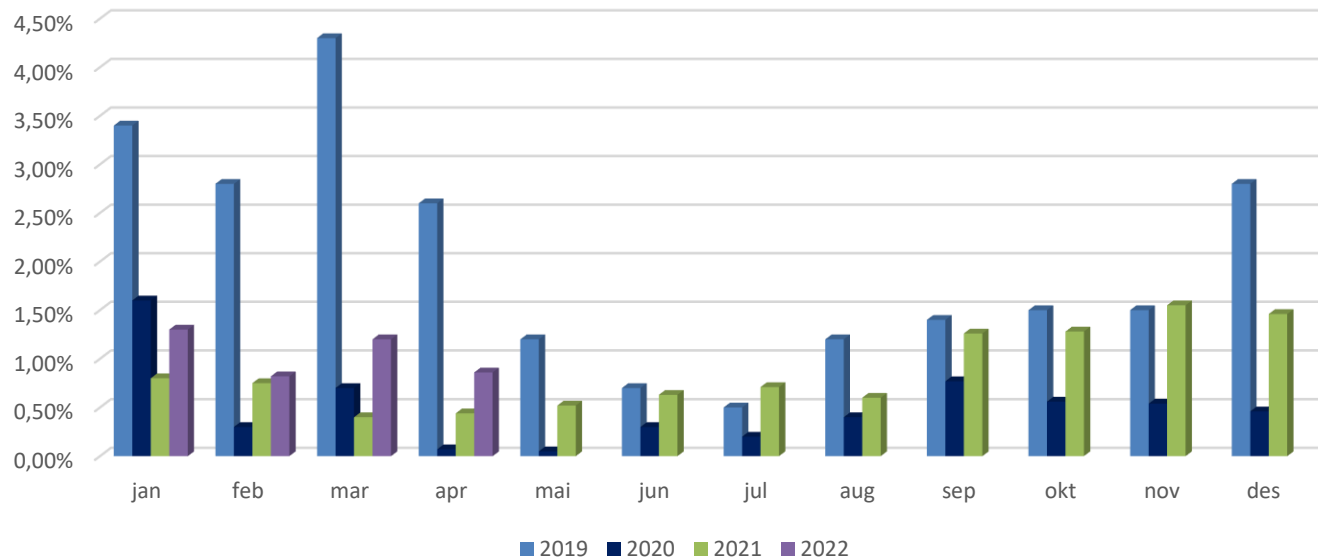


# Pakkeforløp kreft

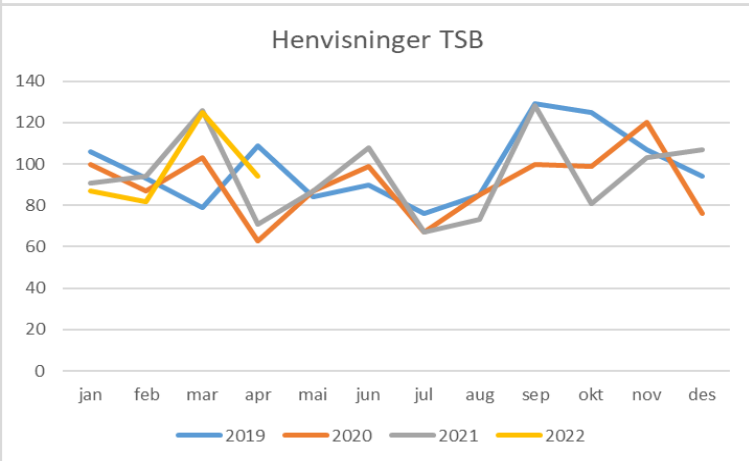
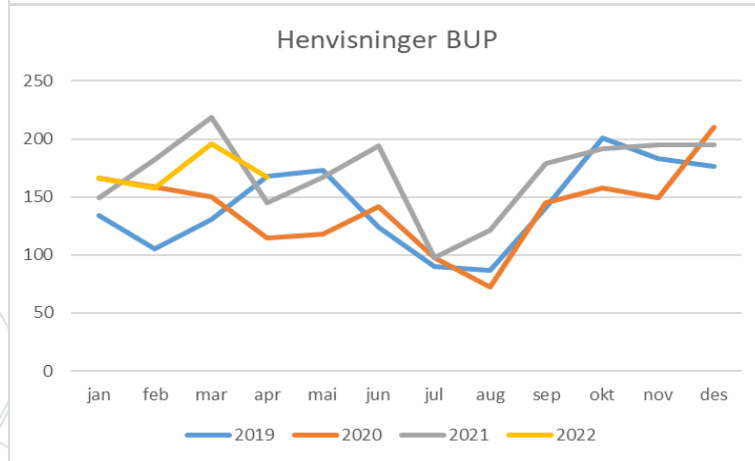
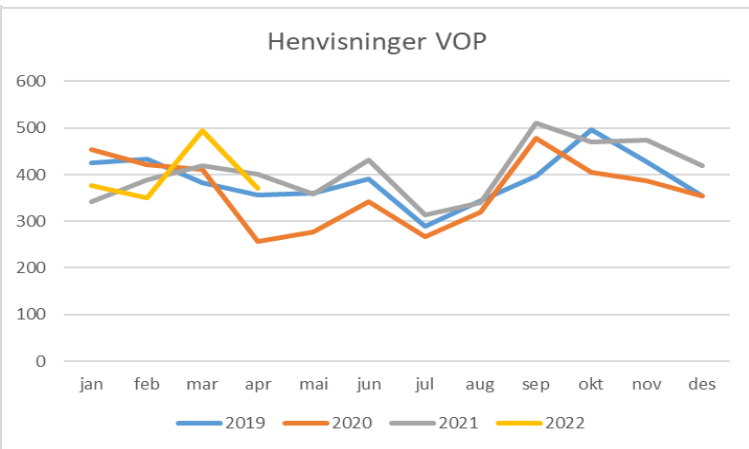
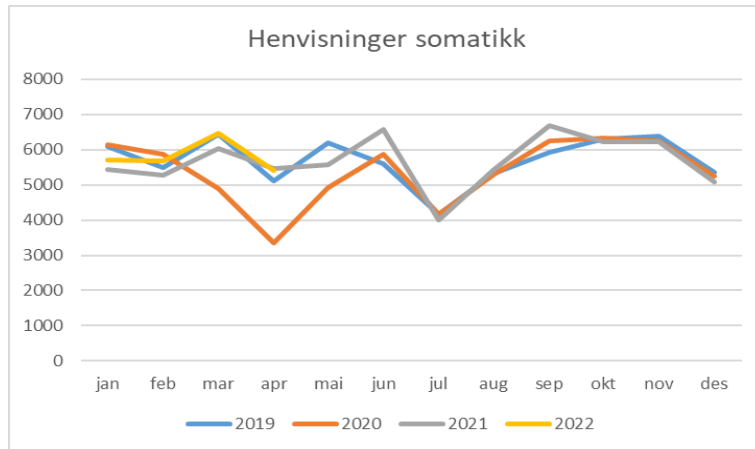
- P.t. ikke oppdatert



# Andel korridorpasienter



# Utvikling henvisninger





# Aktivitet per april

<b>Somatikk</b>	<b>Realisert</b>	<b>Plan</b>	<b>Avvik</b>	<b>Avvik i %</b>	<b>2021</b>	<b>Endring</b>	<b>Endring i %</b>
Antall utskrevne pasienter døgnbehandling	15 159	15 575	-416	-2,7	14 061	1 098	7,8
Antall liggedøgn døgnbehandling	49 466	48 945	521	1,1	45 405	4 061	8,9
Dagbehandling	15 351	14 313	1 038	7,3	14 475	876	6,1
Poliklinikk	106 078	109 015	-2 937	-2,7	105 099	979	0,9
Antall DRG-poeng	26 431	27 343	-912	-3,3	24 989	1 442	5,8
<b>VOP</b>	<b>Realisert</b>	<b>Plan</b>	<b>Avvik</b>	<b>Avvik i %</b>	<b>2021</b>	<b>Endring</b>	<b>Endring i %</b>
Ant. utskrevne pasienter døgnbehandling	831	855	-24	-2,8	871	-40	-4,6
Antall liggedøgn døgnbehandling	15 301	16 551	-1 250	-7,6	15 220	81	0,5
Ant. oppholdsdager dagbehandling	330	537	-207	-38,5	220	110	50,0
Ant. polikliniske konsultasjoner	24 312	28 192	-3 880	-13,8	26 020	-1 708	-6,6
Antall DRG-poeng	4 908	5 757	-849	-14,7	4 146	762	18,4
<b>BUP</b>	<b>Realisert</b>	<b>Plan</b>	<b>Avvik</b>	<b>Avvik i %</b>	<b>2021</b>	<b>Endring</b>	<b>Endring i %</b>
Antall utskrevne pasienter - døgnbehandling	74	97	-23	-23,7	106	-32	-30,2
Antall liggedøgn - døgnbehandling	1 437	1 360	77	5,7	1 352	85	6,3
Ant. oppholdsdager dagbehandling	137	180	-43	-23,9	102	35	34,3
Ant. polikliniske konsultasjoner	14 561	16 637	-2 076	-12,5	16 922	-2 361	-14,0
Antall DRG-poeng	4 128	4 696	-568	-12,1	5 593	-1 465	-26,2
<b>TSB</b>	<b>Realisert</b>	<b>Plan</b>	<b>Avvik</b>	<b>Avvik i %</b>	<b>2021</b>	<b>Endring</b>	<b>Endring i %</b>
Antall utskrevne pasienter - døgnbehandling	220	195	25	12,8	185	35	18,9
Antall liggedøgn døgnbehandling	4 440	3 348	1 092	32,6	3 666	774	21,1
Antall oppholdsdager - dagbehandling	1	0	1		1	0	
Ant. polikliniske konsultasjoner	11 340	10 818	522	4,8	11 201	139	1,2
Antall DRG-poeng	1 751	1 722	29	1,7	1 801	-50	-2,8



# Aktivitet i april

<b>Somatikk</b>	<b>Realisert</b>	<b>Plan</b>	<b>Avvik</b>	<b>Avvik i %</b>	<b>2021</b>	<b>Endring</b>	<b>Endring i %</b>
Antall utskrevne pasienter døgntilrettelagt	3 844	3 873	-29	-0,7	3 427	417	12,2
Antall liggedøgn døgntilrettelagt	12 319	12 130	189	1,6	11 144	1 175	10,5
Dagbehandling	3 554	3 392	162	4,8	3 442	112	3,3
Poliklinikk	23 772	25 164	-1 392	-5,5	25 859	-2 087	-8,1
Antall DRG-poeng	6 324	6 616	-292	-4,4	6 072	252	4,2
<b>VOP</b>	<b>Realisert</b>	<b>Plan</b>	<b>Avvik</b>	<b>Avvik i %</b>	<b>2021</b>	<b>Endring</b>	<b>Endring i %</b>
Ant. utskrevne pasienter døgntilrettelagt	226	213	13	6,1	209	17	8,1
Antall liggedøgn døgntilrettelagt	4 081	4 141	-60	-1,4	3 300	781	23,7
Ant. oppholdsdager dagbehandling	74	134	-60	-44,8	91	-17	-18,7
Ant. polikliniske konsultasjoner	5 398	6 681	-1 283	-19,2	6 388	-990	-15,5
Antall DRG-poeng	1 132	1 373	-241	-17,6	1 060	72	6,8
<b>BUP</b>	<b>Realisert</b>	<b>Plan</b>	<b>Avvik</b>	<b>Avvik i %</b>	<b>2021</b>	<b>Endring</b>	<b>Endring i %</b>
Antall utskrevne pasienter - døgntilrettelagt	19	24	-5	-20,8	22	-3	-13,6
Antall liggedøgn - døgntilrettelagt	174	337	-163	-48,4	188	-14	-7,4
Ant. oppholdsdager dagbehandling	32	45	-13	-28,9	33	-1	-3,0
Ant. polikliniske konsultasjoner	3 239	3 770	-531	-14,1	4 201	-962	-22,9
Antall DRG-poeng	912	1 067	-155	-14,5	1 391	-479	-34,4
<b>TSB</b>	<b>Realisert</b>	<b>Plan</b>	<b>Avvik</b>	<b>Avvik i %</b>	<b>2021</b>	<b>Endring</b>	<b>Endring i %</b>
Antall utskrevne pasienter - døgntilrettelagt	51	49	2	4,1	49	2	4,1
Antall liggedøgn døgntilrettelagt	1 225	837	388	46,4	983	242	24,6
Antall oppholdsdager - dagbehandling	0	0	0		1	-1	
Ant. polikliniske konsultasjoner	3 006	2 701	305	11,3	2 766	240	8,7
Antall DRG-poeng	579	430	149	34,7	552	27	4,9



# Resultat per april

<b>ØKONOMI</b>					
(Alle beløp i 1000 kr)	Hittil i år			Budsjett 2022	Prognose 2022
	Regnskap	Budsjett	Avvik		
Basisramme	1 608 916	1 608 358	558	4 644 918	4 644 918
ISF inntekter somatikk	685 190	703 324	-18 134	2 079 870	2 079 870
ISF inntekter psykisk helsevern og TSB	35 530	40 102	-4 572	115 296	115 296
Gjestepasienter og USK	34 283	33 024	1 259	102 758	102 758
Polikliniske inntekter	89 743	64 799	24 944	199 035	199 035
Andre driftsinntekter	187 496	180 377	7 119	534 607	534 607
<b>Sum driftsinntekter</b>	<b>2 641 158</b>	<b>2 629 985</b>	<b>11 173</b>	<b>7 676 485</b>	<b>7 676 485</b>
Varekostn knyttet til aktivitet	383 595	354 014	-29 581	1 066 157	1 066 157
Konserninterne gjestepasientkostnader	149 713	162 119	12 406	475 068	475 068
Innleie	20 086	5 378	-14 708	23 490	23 490
Lønns- og personalkostnader	1 465 678	1 403 774	-61 904	4 007 340	4 007 340
Pensjoner	208 125	206 208	-1 917	619 469	619 469
Avskrivninger	122 398	123 801	1 403	373 565	373 565
Andre driftskostnader	350 459	356 464	6 006	1 050 351	1 042 351
<b>Sum driftskostnader</b>	<b>2 700 053</b>	<b>2 611 759</b>	<b>-88 295</b>	<b>7 615 440</b>	<b>7 607 440</b>
Finansinntekter	894	445	448	1 653	1 653
Finanskostnader	15 219	12 005	-3 214	42 698	50 698
<b>Sum Finanskostnader</b>	<b>-14 325</b>	<b>-11 560</b>	<b>-2 765</b>	<b>-41 045</b>	<b>-49 045</b>
<b>Resultat</b>	<b>-73 221</b>	<b>6 667</b>	<b>-79 887</b>	<b>20 000</b>	<b>20 000</b>

# Resultat i april

ØKONOMI - måned			
(Alle beløp i 1000 kr)	Hittil i år		
	Regnskap	Budsjett	Avvik
Basisramme	420 924	420 784	139
ISF inntekter somatikk	167 703	170 593	-2 890
ISF inntekter psykisk helsevern og TSB	8 639	9 454	-814
Gjestepasienter og USK	9 577	8 328	1 249
Polikliniske inntekter	16 781	14 678	2 103
Andre driftsinntekter	48 536	43 962	4 574
<b>Sum driftsinntekter</b>	<b>672 160</b>	<b>667 799</b>	<b>4 361</b>
Varekostn knyttet til aktivitet	89 530	88 419	-1 111
Konserninterne gjestepasientkostnader	38 411	38 744	334
Innleie	5 238	1 338	-3 900
Lønns- og personalkostnader	384 004	368 795	-15 209
Pensjoner	51 842	51 556	-285
Avskrivninger	30 520	30 989	469
Andre driftskostnader	82 921	83 459	538
<b>Sum driftskostnader</b>	<b>682 465</b>	<b>663 301</b>	<b>-19 165</b>
Finansinntekter	200	117	83
Finanskostnader	3 683	2 949	-734
<b>Sum Finanskostnader</b>	<b>3 483</b>	<b>2 832</b>	<b>-651</b>
<b>Resultat</b>	<b>-13 788</b>	<b>1 667</b>	<b>-15 455</b>

# Rapporterte Coronaeffekter (uten mottatt tilskudd)

Reduserte inntekter	HOD linje rapportering	Anslag beløp i 1000 kr
	OR1020 ISF - døgnbehandling	9 685
	OR1020 ISF - refusjon dagbehandling	3 505
	OR1030 ISF - refusjon somatisk poliklinisk aktivitet	8 644
	OR1031 ISF refusjon poliklinisk PVH/TSB	4 201
	OR1042 ISF refusjon pasientadministrerte legemiddel (H-re)	-
	OR1045 Utskrivningsklare pasienter	715
	OR1050 Gjestepasienter	1 070
	OR1060 Salg av konserninterne helsetjenester (gjestepasie)	642
	OR1070 Polikliniske inntekter somatikk/PHV/TSB	-1 800
	OR1070 Polikliniske inntekter bildediagnostikk	583
	OR1070 Polikliniske inntekter laboratorier	-18 857
	OR1100 Andre øremerkede tilskudd	-
	OR1110 Andre driftsinntekter	12 636
<b>Sum reduserte inntekter</b>		<b>21 023</b>
<b>Økte kostnader</b>		
	OR1120 Kjøp av offentlige helsetjenester	-
	OR1130 Kjøp av private helsetjenester	1 068
	OR1140 Varekostnader knyttet til aktiviteten i foretaksgr	13 801
	OR1150 Innleid arbeidskraft	4 945
	OR1160 Kjøp av konserninterne helsetjenester (gjestepas)	-6 906
	OR1170 Lønn til fast ansatte	12 497
	OR1180 Overtid og ekstrahjelp	41 026
	OR1200 Off. tilskudd og refusjoner vedr arbeidskraft	-430
	OR1210 Annen lønn	6 779
	OR1240 Andre driftskostnader	2 807
<b>Sum økte kostnader</b>		<b>75 587</b>
<b>Samlet økonomisk effekt</b>		<b>96 610</b>

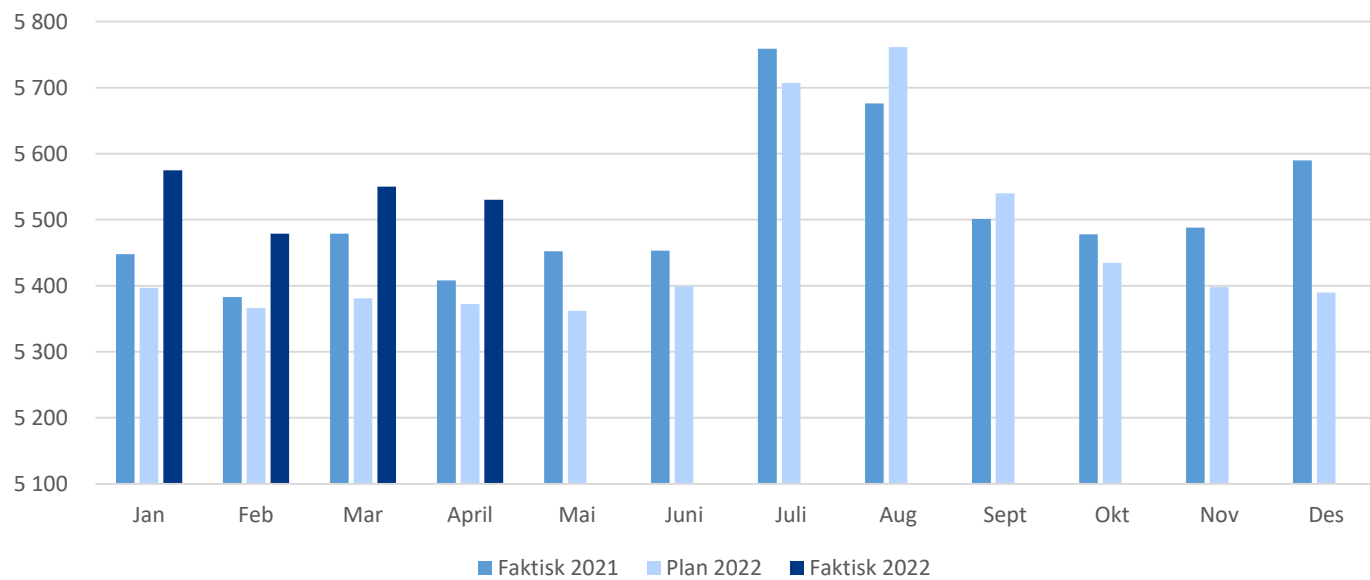
# Resultater nivå 2

Klinikknivå	Januar	Februar	Mars	April	Korona effekter	Uten Korona
Administrerende direktør med staber	-303	2 868	1 677	3 291	-	7 533
Divisjon FM (Facility Management)	3 018	-2 019	-1 366	128	7 230	6 991
Klinikk for kirurgi	-15 422	-16 096	-6 049	-13 060	36 968	-13 659
Klinikk for medisin	-9 499	-5 119	-10 383	-6 481	23 209	-8 273
Klinikk for kvinne-barn	-5 957	-3 328	-5 778	-6 091	12 808	-8 346
Kreftavdelingen	-3 925	-2 700	-3 348	-586	3 603	-6 956
Avdeling for bildediagnostikk	440	2 219	-1 630	1 909	904	3 842
Senter for laboratoriemedisin	8 004	-102	93	2 963	-5 675	5 283
Klinikk for akuttmedisin	-1 739	-1 035	-613	-2 017	4 091	-1 313
Klinikk for psykisk helsevern og rusbehandling	-2 454	-5 258	-7 775	-6 670	10 031	-12 126
Felles	-2 083	-2 455	33 684	11 159	-18 159	22 146
<b>Totalsum</b>	<b>-29 920</b>	<b>-33 025</b>	<b>-1 488</b>	<b>-15 455</b>	<b>75 010</b>	<b>-4 878</b>

Det er bokført salgsgevinst på 5,1 mill. kroner i april på fellesområdet slik at avviket uten korona er 10 mill. kroner i forhold til budsjett når det korrigeres for dette.



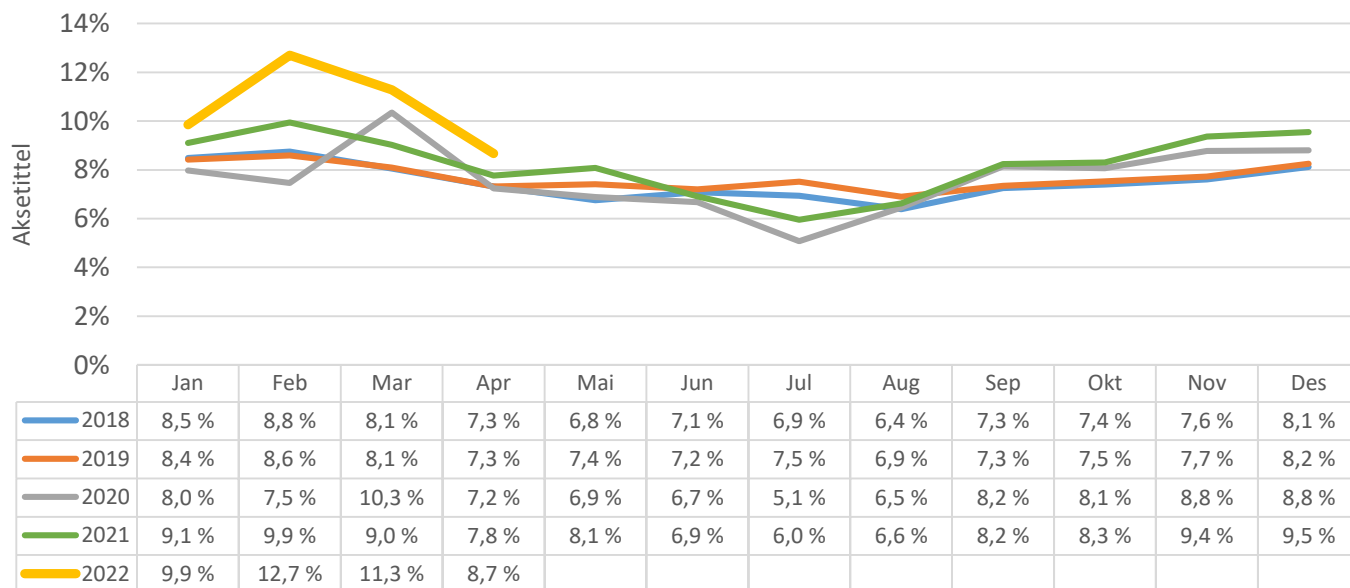
# Utvikling bemanning







# Utvikling sykefravær sammenlignet mot tidligere år



# Risikomatrise per 1. tertial

Sannsynlighet	Svært stor	5	10	15	20	25
	Stor	4	8	12	16	20
	Moderat	3	6	9	12	15
	Liten	2	4	6	8	10
	Meget Liten	1	2	3	4	5
		Ubetydelig	Lav	Moderat	Alvorlig	Svært alvorlig
	Konsekvens					

