

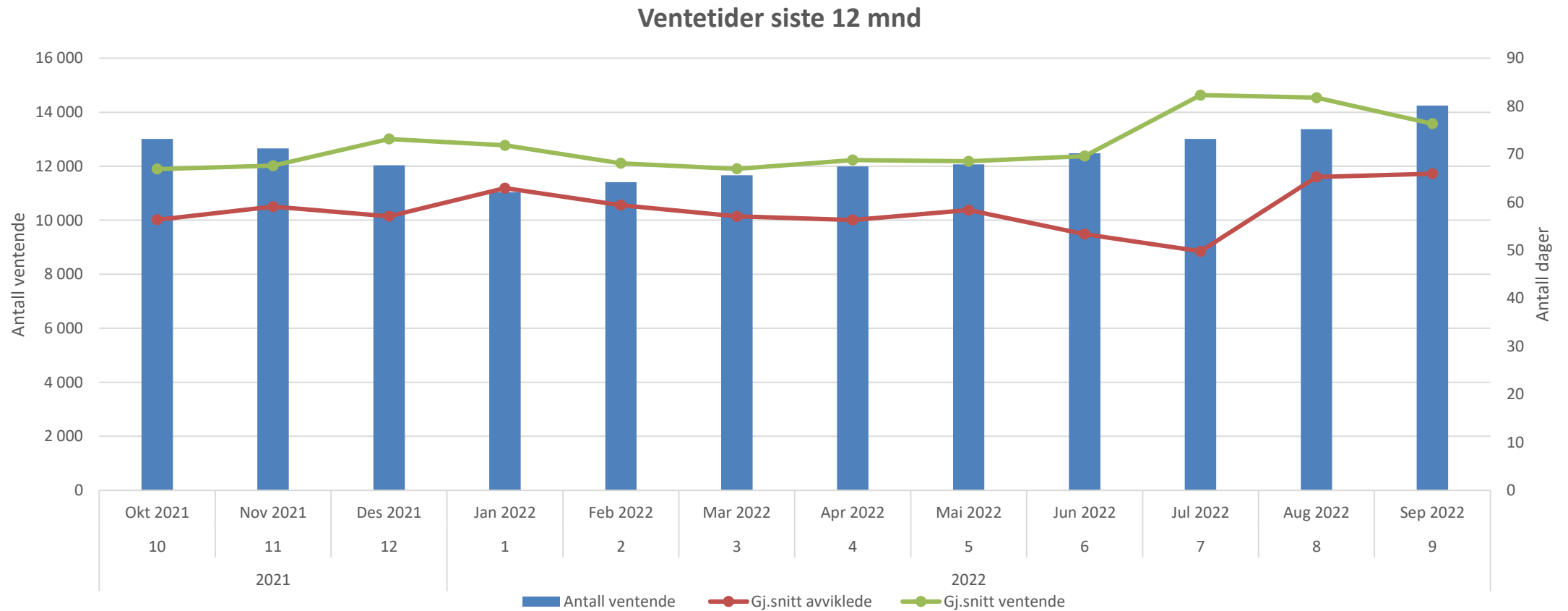
Månedsrapport SØ

Per september 2022

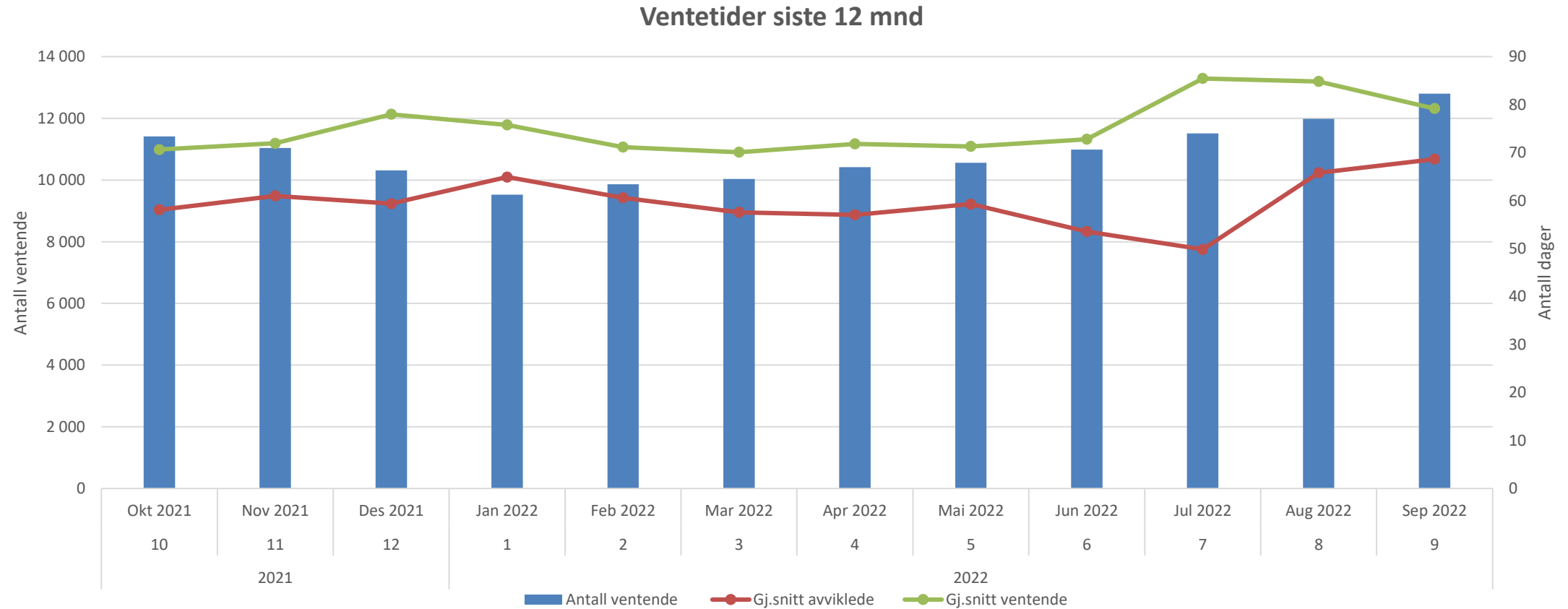
Status per september

Områder	Mål	Denne måned	Forrige måned	Utvikling
Fristbrudd avviklede	Mål	Faktisk	Faktisk	
Somatikk	0	10,9 %	8,3 %	↓
VOP	0	2,3 %	3,6 %	↑
BUP	0	6,1 %	12,4 %	↑
TSB	0	0,0 %	1,4 %	↑
Ventetid avviklede	Mål	Faktisk	Faktisk	
Somatikk	54	68	66	↓
VOP	40	56	73	↑
BUP	35	55	65	↑
TSB	30	17	19	↑
Andel passert planlagt tid	Mål	Faktisk	Faktisk	
Andel passert planlagt tid	95 %	85,6 %	86,0 %	↓
Korridorpasienter og belegg	Mål	Faktisk	Faktisk	
Andel korridorpasienter	0 %	1,5 %	1,8 %	↑
Gjennomsnittlig belegg	90 %	96,0 %	93,0 %	↓
Andel avviste henvisninger	Mål	Faktisk	Faktisk	
BUP	20 %	15,7 %	20,9 %	↑
VOP	20 %	30,3 %	29,0 %	↓
Økonomi	Mål	Faktisk	Faktisk	
Resultat akkumulert	20	-152,9	-110,1	↓

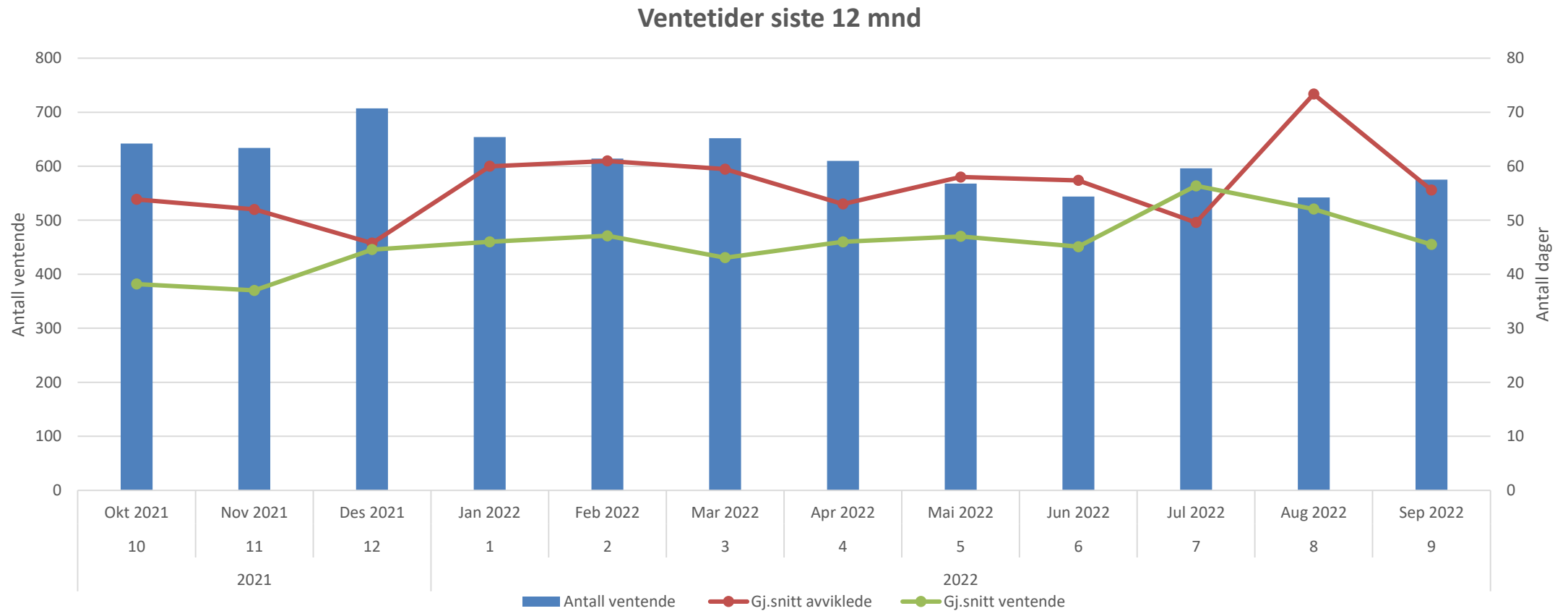
Ventetid SØ



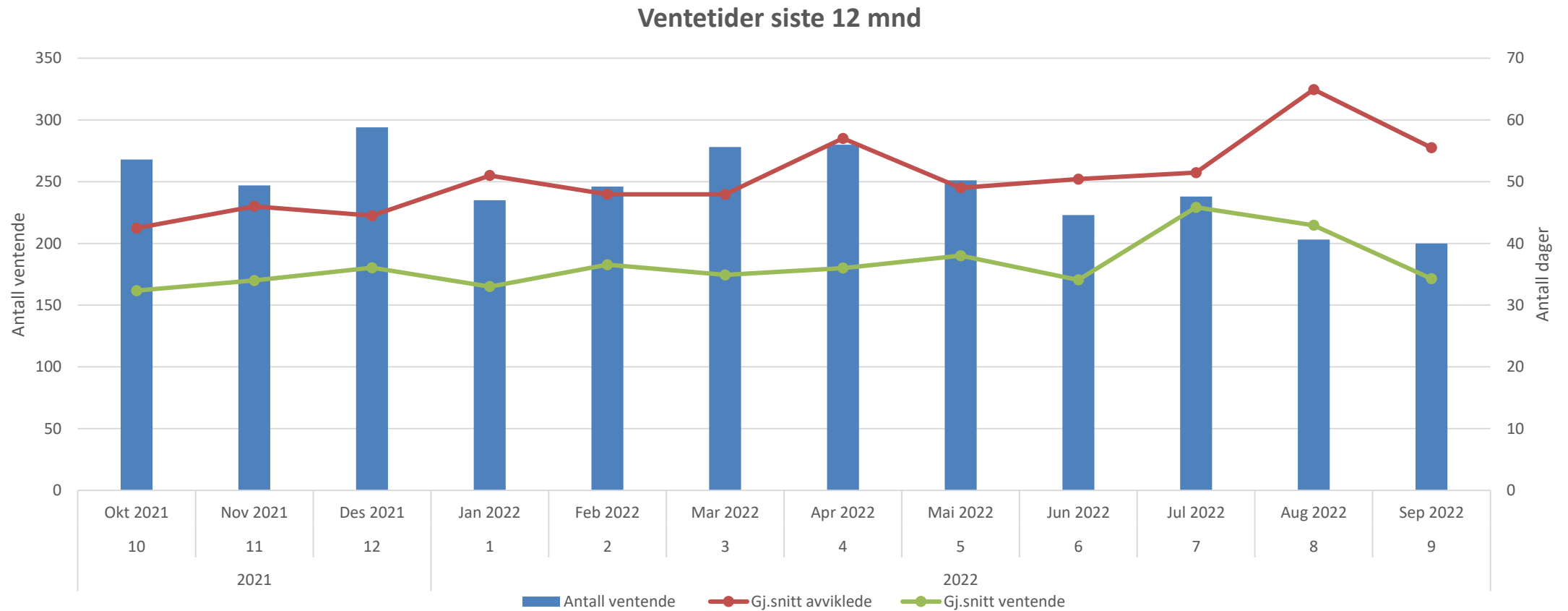
Ventetid Somatikk



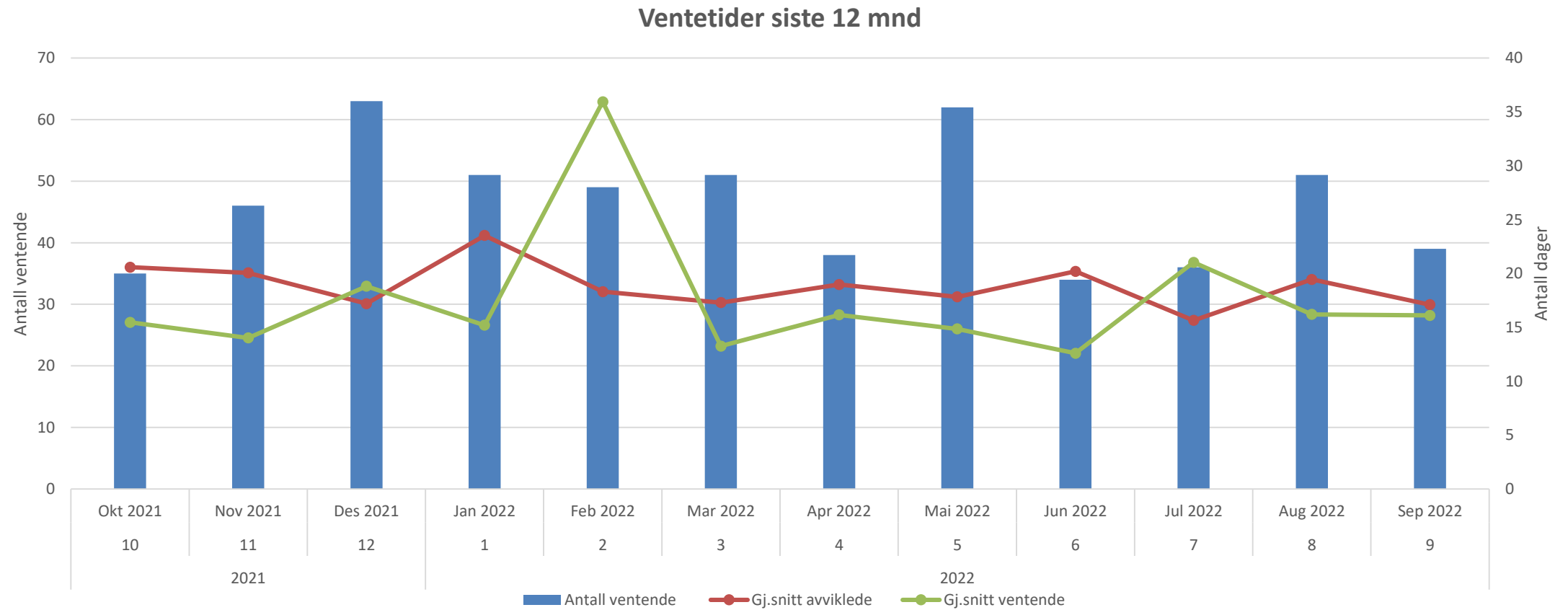
Ventetid VOP



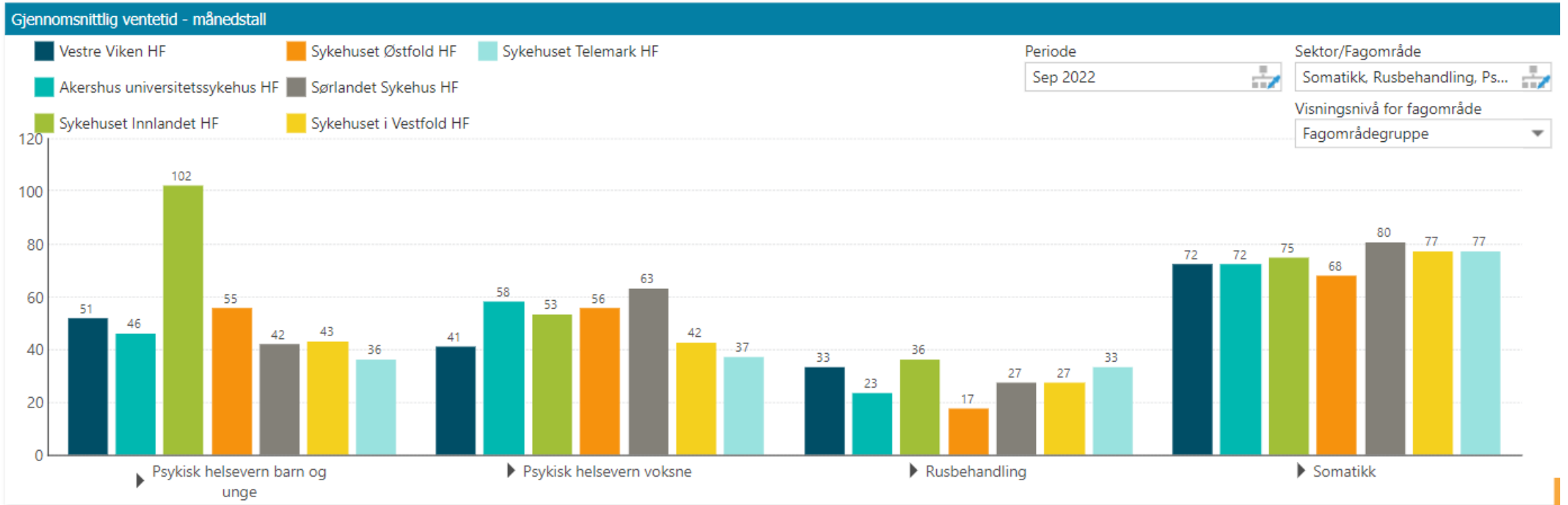
Ventetid BUP



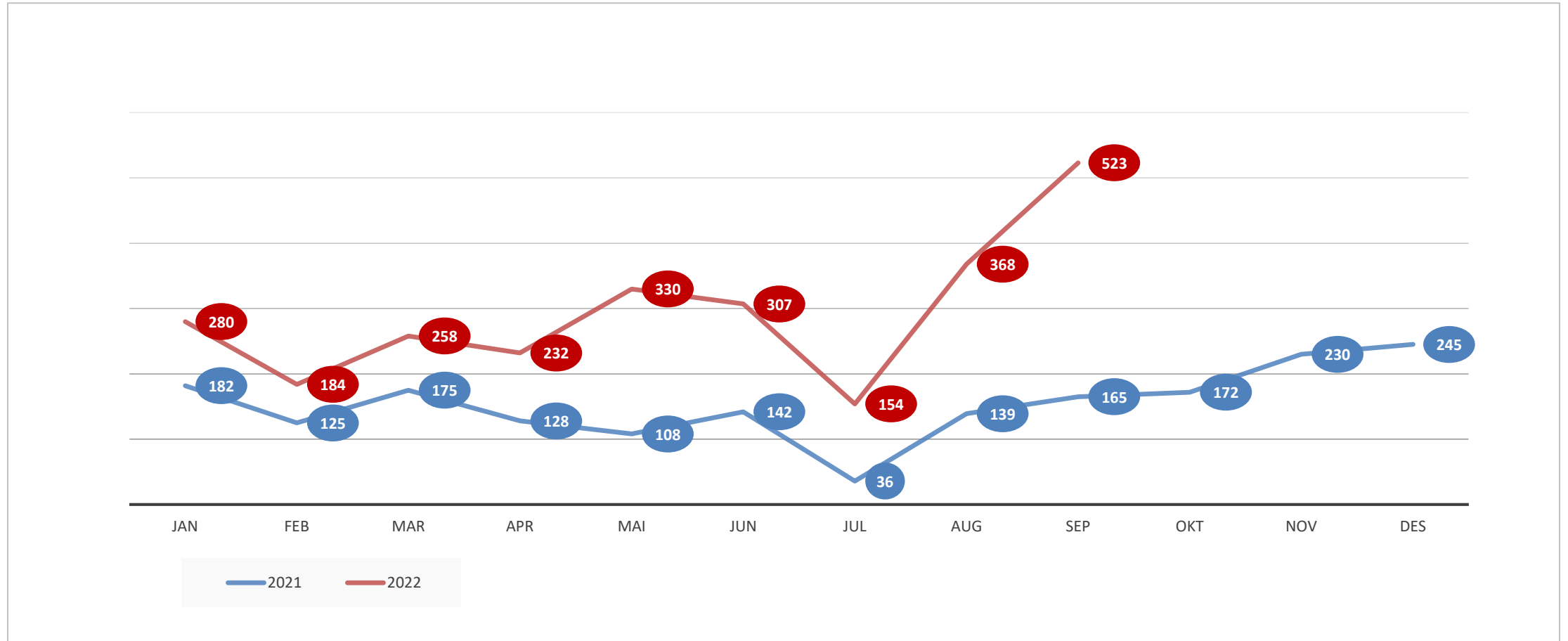
Ventetid TSB



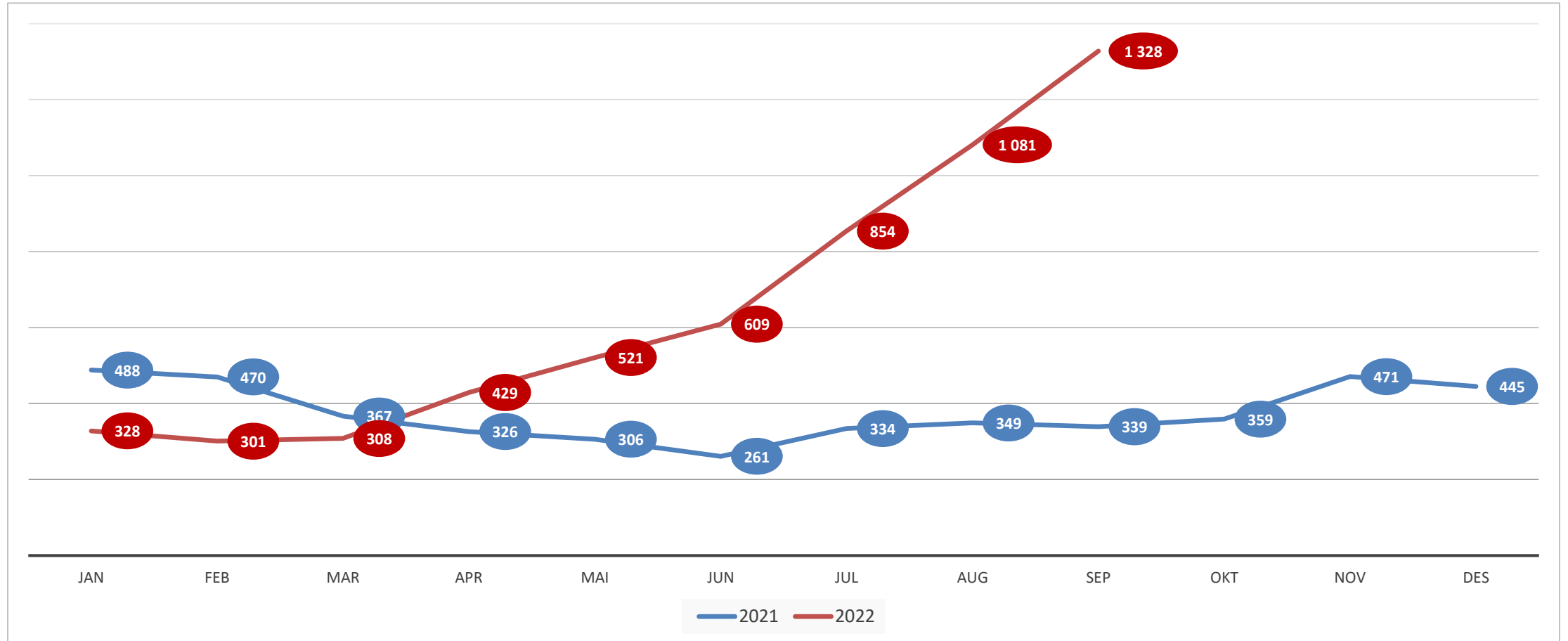
Ventetid HSØ september



Fristbrudd avviklede



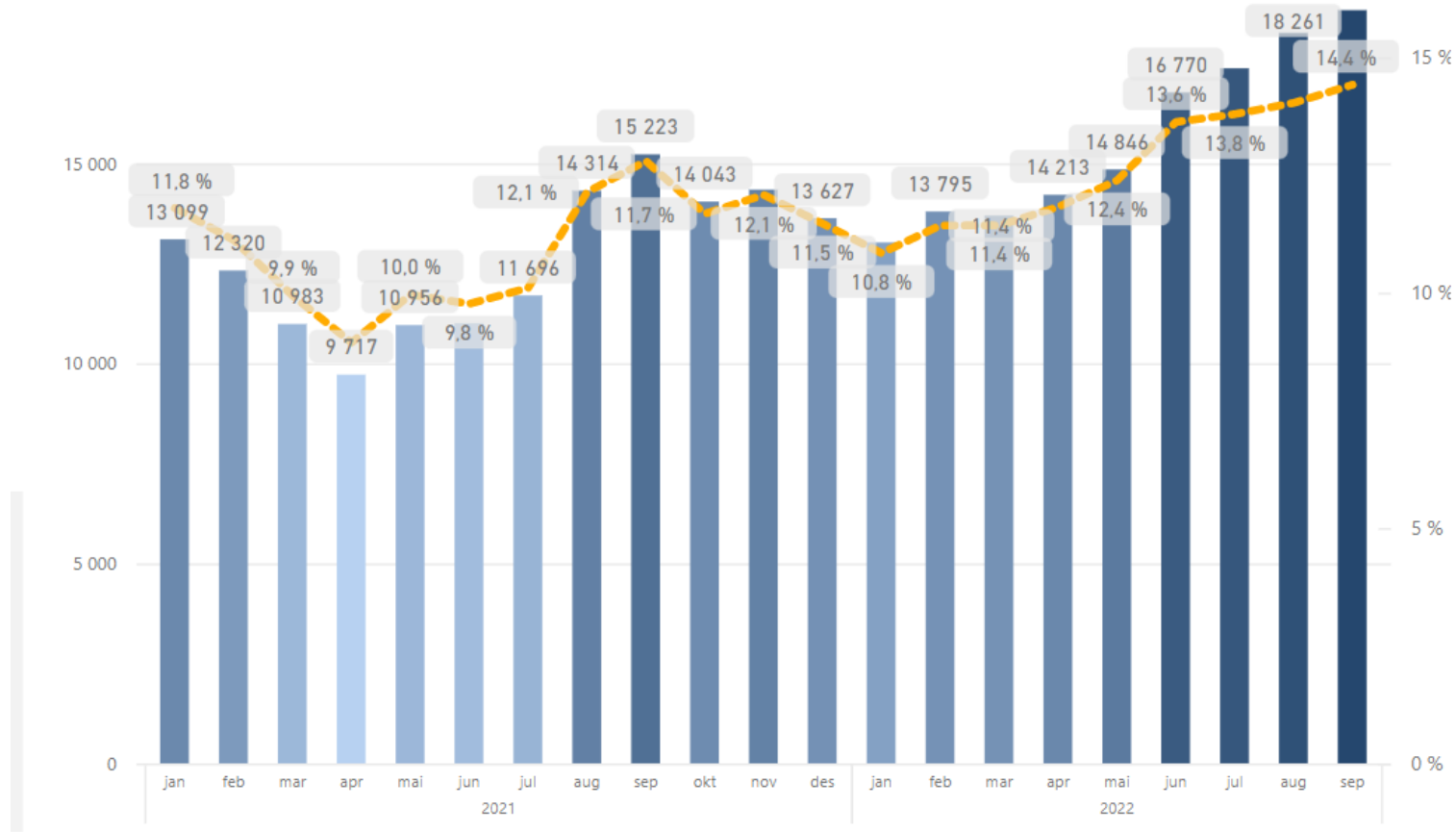
Fristbrudd ventende



Andel passert planlagt tid

Antall og andel passerte kontakter per mnd

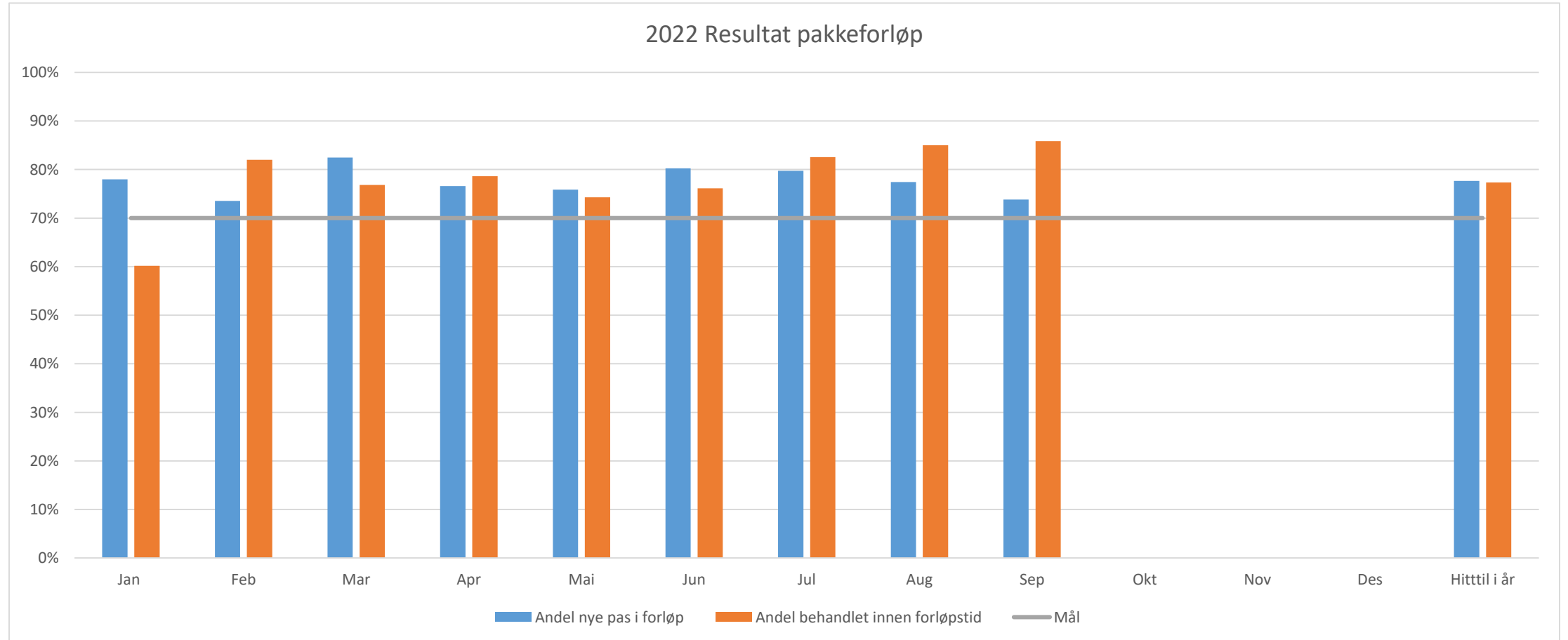
● Antall kontakter passert ● Andel kontakter passert



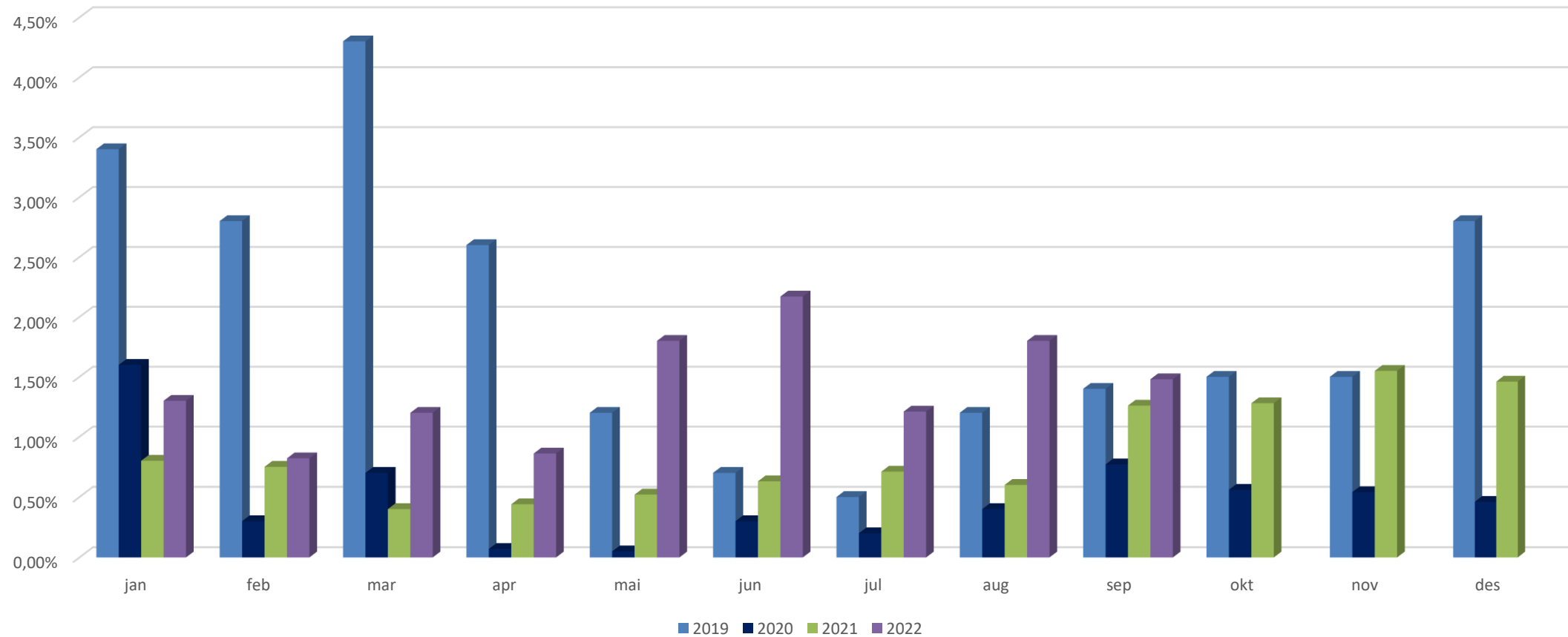
Andel avviste henvisninger BUP og VOP

Andel avviste henvisninger ved poliklinikkene	September 2022		September 2021		Hittil i år 2022		Hittil i år 2021	
	BUP	VOP	BUP	VOP	BUP	VOP	BUP	VOP
Akershus universitetssykehus	9,2 %	29,2 %	12,7 %	26,3 %	10,1 %	27,4 %	17,7 %	22,7 %
Oslo universitetssykehus	19,9 %	30,6 %	21,3 %	27,9 %	24,0 %	32,5 %	25,8 %	27,5 %
Sykehuset i Vestfold	25,1 %	20,7 %	15,2 %	37,5 %	19,8 %	22,0 %	15,1 %	31,3 %
Sykehuset Innlandet	20,0 %	21,3 %	15,7 %	22,4 %	19,5 %	18,5 %	19,4 %	21,1 %
Sykehuset Telemark	23,4 %	30,3 %	9,5 %	14,7 %	19,1 %	29,9 %	15,9 %	14,9 %
Sykehuset Østfold	15,9 %	30,2 %	21,0 %	28,7 %	25,2 %	30,4 %	25,6 %	27,2 %
Sørlandet sykehus	29,6 %	36,5 %	25,0 %	36,1 %	31,8 %	34,4 %	24,1 %	34,5 %
Vestre Viken	24,1 %	16,6 %	26,9 %	15,7 %	24,2 %	15,1 %	25,0 %	13,7 %
Helse Sør-Øst Foretaksgruppen	19,8 %	26,4 %	18,9 %	26,3 %	20,8 %	25,7 %	21,2 %	23,9 %
Diakonhjemmet Sykehus	2,4 %	36,1 %	0,0 %	24,3 %	7,4 %	25,9 %	2,2 %	18,3 %
Lovisenberg Diakonale Sykehus	9,3 %	32,3 %	16,4 %	30,9 %	11,2 %	34,7 %	6,5 %	28,2 %
Private institusjoner	0,0 %	10,2 %	0,0 %	19,4 %	0,0 %	22,5 %	0,0 %	23,8 %
Helse Sør-Øst inkl. private ideelle sykehus og private rusinstitusjoner	19,0 %	27,2 %	18,4 %	26,3 %	20,1 %	26,3 %	20,2 %	24,0 %

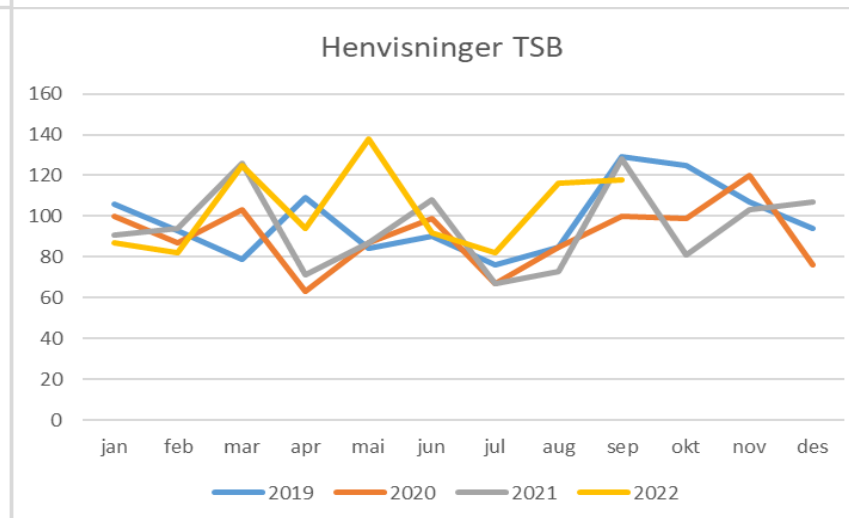
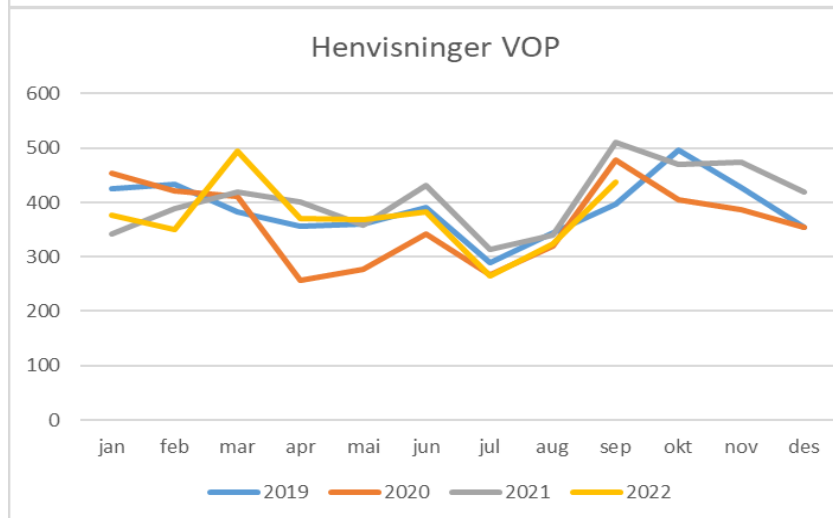
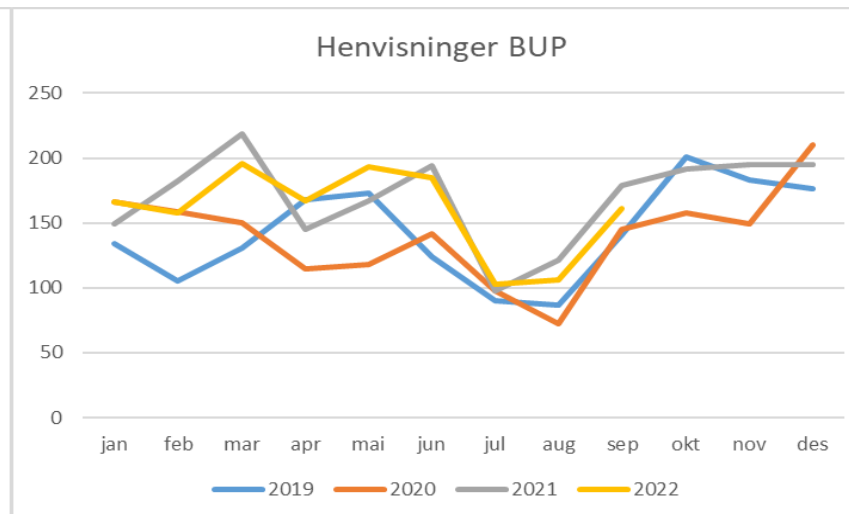
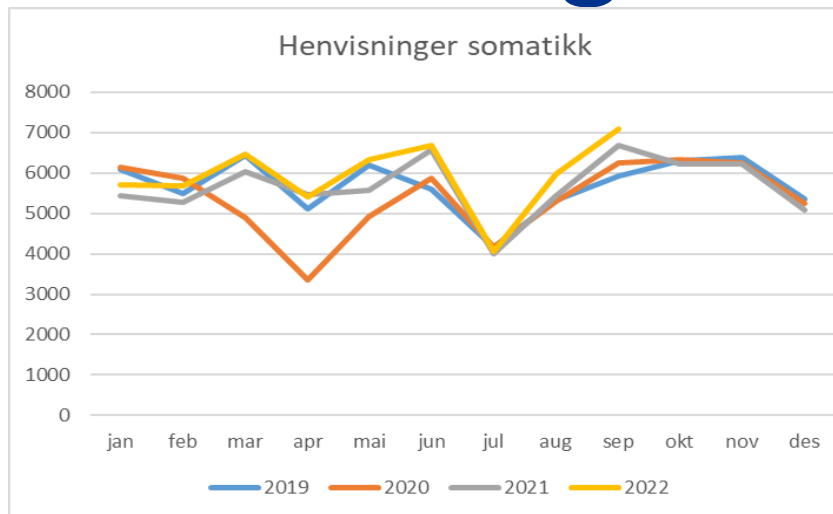
Pakkeforløp kreft



Korridorpasienter



Henvisninger



Aktivitet per september

Somatikk	Realisert	Plan	Avvik	Avvik i %	2 021	Endring	Endring i %
Antall utskrevne pasienter døgntilrettelagt	34 743	35 191	-448	-1,3	33 142	1 601	4,8
Antall liggedøgn døgntilrettelagt	114 740	110 737	4 003	3,6	106 551	8 189	7,7
Dagbehandling	34 725	31 281	3 444	11,0	31 737	2 988	9,4
Poliklinikk	231 797	230 414	1 383	0,6	227 901	3 896	1,7
Antall DRG-poeng	59 758	60 560	-802	-1,3	56 531	3 227	5,7
VOP	Realisert	Plan	Avvik	Avvik i %	2 021	Endring	Endring i %
Ant. utskrevne pasienter døgntilrettelagt	1 928	1 908	20	1,0	1 912	16	0,8
Antall liggedøgn døgntilrettelagt	40 297	37 116	3 181	8,6	36 462	3 835	10,5
Ant. oppholdsdager dagbehandling	727	1 074	-347	-32,3	669	58	8,7
Ant. polikliniske konsultasjoner	51 333	59 128	-7 795	-13,2	52 914	-1 581	-3,0
Antall DRG-poeng	10 541	12 063	-1 522	-12,6	8 863	1 678	18,9
BUP	Realisert	Plan	Avvik	Avvik i %	2 021	Endring	Endring i %
Antall utskrevne pasienter - døgntilrettelagt	157	213	-56	-26,3	215	-58	-27,0
Antall liggedøgn - døgntilrettelagt	2 947	2 852	95	3,3	3 144	-197	-6,3
Ant. oppholdsdager dagbehandling	255	375	-120	-32,0	223	32	14,3
Ant. polikliniske konsultasjoner	30 869	34 639	-3 770	-10,9	33 984	-3 115	-9,2
Antall DRG-poeng	8 739	9 779	-1 040	-10,6	11 435	-2 696	-23,6
TSB	Realisert	Plan	Avvik	Avvik i %	2 021	Endring	Endring i %
Antall utskrevne pasienter - døgntilrettelagt	498	415	83	20,0	417	81	19,4
Antall liggedøgn døgntilrettelagt	8 902	7 194	1 708	23,7	7 551	1 351	17,9
Antall oppholdsdager - dagbehandling	0	0	0		1	-1	
Ant. polikliniske konsultasjoner	23 704	24 056	-352	-1,5	23 242	462	2,0
Antall DRG-poeng	3 961	3 837	124	3,2	3 738	223	6,0

Aktivitet i september

Somatikk	Realisert	Plan	Avvik	Avvik i %	2 021	Endring	Endring i %
Antall utskrevne pasienter døgntilrettelagt	3 998	3 929	69	1,8	4 028	-30	-0,7
Antall liggedøgn døgntilrettelagt	13 199	12 318	881	7,2	12 845	354	2,8
Dagbehandling	4 133	3 681	452	12,3	3 956	177	4,5
Poliklinikk	28 775	28 392	383	1,3	27 726	1 049	3,8
Antall DRG-poeng	7 140	6 988	152	2,2	7 196	-56	-0,8
VOP	Realisert	Plan	Avvik	Avvik i %	2 021	Endring	Endring i %
Ant. utskrevne pasienter døgntilrettelagt	201	214	-13	-6,1	222	-21	-9,5
Antall liggedøgn døgntilrettelagt	4 016	4 141	-125	-3,0	3 644	372	10,2
Ant. oppholdsdager dagbehandling	144	135	9	6,7	92	52	56,5
Ant. polikliniske konsultasjoner	6 366	7 326	-960	-13,1	6 217	149	2,4
Antall DRG-poeng	1 319	1 483	-164	-11,1	1 077	242	22,5
BUP	Realisert	Plan	Avvik	Avvik i %	2 021	Endring	Endring i %
Antall utskrevne pasienter - døgntilrettelagt	26	24	2	8,3	18	8	44,4
Antall liggedøgn - døgntilrettelagt	406	345	61	17,7	211	195	92,4
Ant. oppholdsdager dagbehandling	16	45	-29	-64,4	33	-17	-51,5
Ant. polikliniske konsultasjoner	4 256	4 588	-332	-7,2	4 452	-196	-4,4
Antall DRG-poeng	1 217	1 292	-75	-5,8	1 507	-290	-19,2
TSB	Realisert	Plan	Avvik	Avvik i %	2 021	Endring	Endring i %
Antall utskrevne pasienter - døgntilrettelagt	48	49	-1	-2,0	53	-5	-9,4
Antall liggedøgn døgntilrettelagt	894	837	57	6,8	846	48	5,7
Antall oppholdsdager - dagbehandling	-1	0	-1		1	-2	
Ant. polikliniske konsultasjoner	2 629	2 853	-224	-7,9	2 863	-234	-8,2
Antall DRG-poeng	426	455	-29	-6,4	462	-36	-7,8

Resultat per september

ØKONOMI					
(Alle beløp i 1000 kr)	Hittil i år			Budsjett 2022	Prognose 2022
	Regnskap	Budsjett	Avvik		
Basisramme	3 442 989	3 413 282	29 708	4 644 918	4 691 433
ISF inntekter somatikk	1 546 666	1 559 520	-12 854	2 079 870	2 069 370
ISF inntekter psykisk helsevern og TSB	76 556	84 589	-8 033	115 296	108 296
Gjestepasienter og USK	87 245	76 422	10 822	102 758	107 758
Polikliniske inntekter	172 319	147 051	25 267	199 035	234 035
Andre driftsinntekter	485 505	396 168	89 337	534 607	631 538
Sum driftsinntekter	5 811 280	5 677 033	134 247	7 676 485	7 842 431
Varekostn knyttet til aktivitet	874 213	796 709	-77 504	1 066 157	1 168 157
Konserninterne gjestepasientkostnader	339 134	355 012	15 878	475 068	460 068
Innleie	41 120	11 955	-29 165	23 490	58 490
Lønns- og personalkostnader	3 108 725	2 944 955	-163 770	4 007 340	4 210 840
Pensjoner	491 305	464 108	-27 197	619 469	649 512
Avskrivninger	280 049	279 869	-180	373 565	373 565
Andre driftskostnader	774 568	780 330	5 762	1 050 351	1 042 754
Sum driftskostnader	5 909 114	5 632 939	-276 175	7 615 440	7 963 386
Finansinntekter	2 459	1 161	1 298	1 653	2 653
Finanskostnader	42 505	30 255	-12 250	42 698	61 698
Sum Finanskostnader	-40 045	-29 094	-10 952	-41 045	-59 045
Resultat	-137 879	15 000	-152 879	20 000	-180 000

Resultat i september

ØKONOMI - måned			
(Alle beløp i 1000 kr)	Hittil i år		
	Regnskap	Budsjett	Avvik
Basisramme	384 643	379 040	5 603
ISF inntekter somatikk	183 158	179 456	3 702
ISF inntekter psykisk helsevern og TSB	9 755	10 641	-886
Gjestepasienter og USK	11 496	8 840	2 657
Polikliniske inntekter	19 493	19 041	452
Andre driftsinntekter	43 359	47 243	-3 885
Sum driftsinntekter	651 903	644 260	7 643
Varekostn knyttet til aktivitet	100 783	89 905	-10 878
Konserninterne gjestepasientkostnader	38 702	42 195	3 493
Innleie	4 506	1 216	-3 290
Lønns- og personalkostnader	368 190	336 209	-31 981
Pensjoner	55 017	51 600	-3 417
Avskrivninger	31 353	31 326	-26
Andre driftskostnader	88 113	86 138	-1 975
Sum driftskostnader	686 663	638 589	-48 074
Finansinntekter	398	183	215
Finanskostnader	6 661	4 186	-2 475
Sum Finanskostnader	6 263	4 004	-2 260
Resultat	-41 023	1 668	-42 691


Klinikk for medisin og kreftavdelingen har høyere ISF-inntekter enn budsjett. Klinikk for Kvinne-barn har aktivitet i henhold til plan. Klinikk for kirurgi har aktivitet lavere enn plan

Negativt avvik på varekostnader fordeles mellom kjøp fra private på 2 mill. kroner, behandlingshjelpemidler 2,2 mill. kroner mens resten gjelder medikamenter. De områder som har merforbruk på medikamenter har i all hovedsak ISF-inntekter som er høyere enn budsjett (gjelder særlig kreftavdelingen)

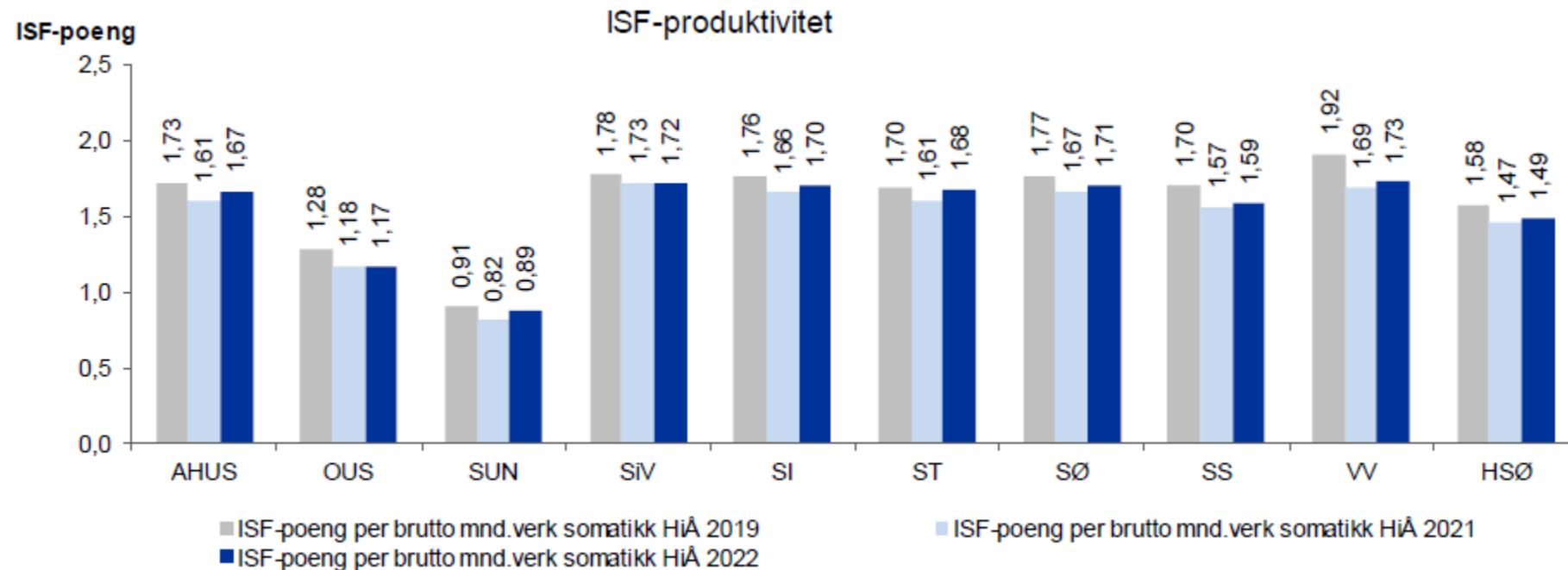
Negativt avvik på lønn i september består hovedsakelig av høyere forbruk av bemanning enn budsjettet i de største klinikkene. I tillegg påvirkes kostnadsnivået av høyere lønnsoppgjør enn budsjett og forbruk av administrative ordninger i sommerferieperioden. Sykefraværet har også vært økende i september, noe som også gir merkostnader i form av høyere bruk av overtid enn forutsatt

Resultat per september nivå 2

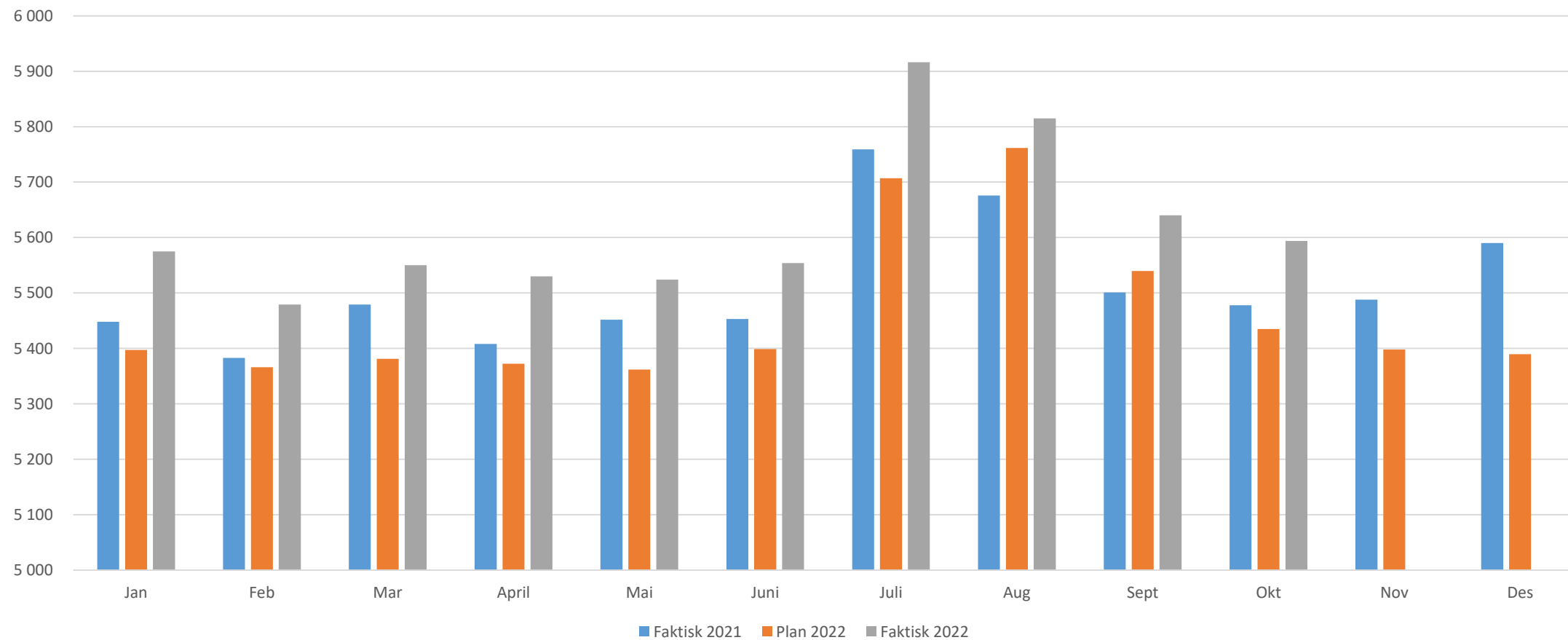
Klinikknivå	Per Juni	Juli	August	September	Hittil i år	Lønn og periodisering	Justert resultat
Administrerende direktør med staber	6 025	2 516	2 555	669	11 765	1 654	13 419
Divisjon FM (Facility Management)	4 548	796	-2 423	-3 431	-510	1 822	1 312
Klinikk for kirurgi	-31 110	-18 215	-8 313	-18 336	-75 974	5 064	-70 910
Klinikk for medisin	-19 180	-18 088	1 977	-13 994	-49 285	4 943	-44 342
Klinikk for kvinne-barn	-12 050	-8 074	-6 129	-3 211	-29 464	1 185	-28 279
Kreftavdelingen	-5 711	1 210	65	-353	-4 789	836	-3 953
Avdeling for bildediagnostikk	846	319	-457	-1 527	-819	647	-172
Senter for laboratoriemedisin	2 405	-392	-2 971	-915	-1 873	842	-1 031
Klinikk for akuttmedisin	-1 078	-4 562	-1 020	-2 957	-9 617	2 159	-7 458
Klinikk for psykisk helsevern og rusbehandling	-28 464	-10 228	-3 775	-12 374	-54 841	7 847	-46 994
Felles	39 995	-3 225	12 020	13 738	62 528	-26 999	35 529
Totalsum	-43 774	-57 943	-8 471	-42 691	-152 879	-	-152 879


 Lønn og periodisering gjelder kostnader knyttet til høyere lønnsoppgjør enn forutsatt i budsjett samt feil i periodisering som følge av ukjent innslagspunkt når budsjettet ble lagt

ISF-produktivitet somatikk hittil i år 2019, 2021 og 2022

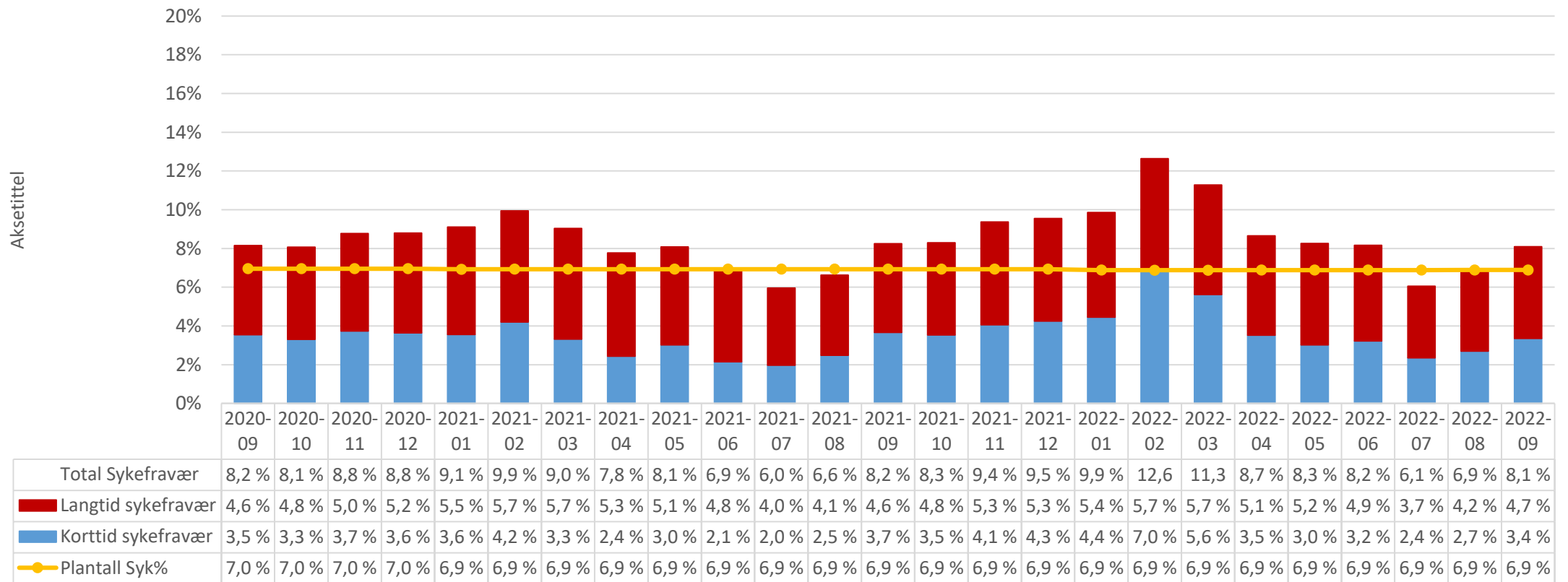


Bemanning



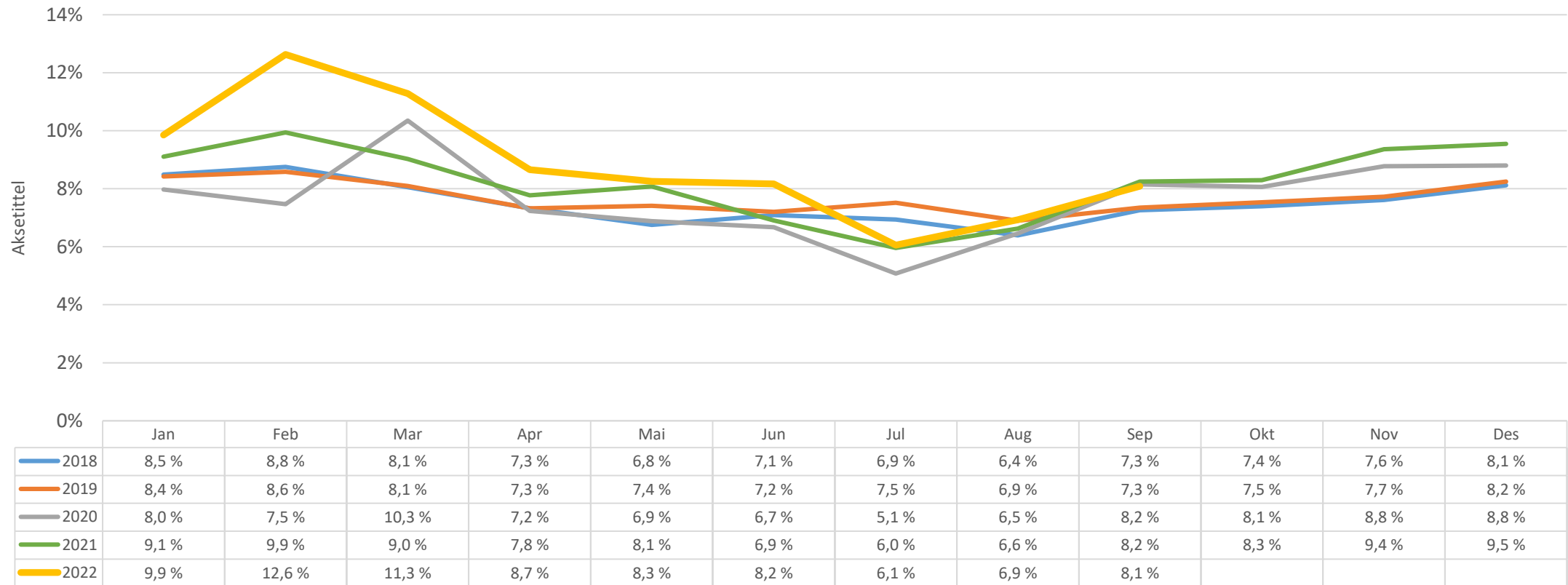
Sykefravær (fra GAT)

Sykefravær



Sykefravær (fra GAT)

Totalt sykefravær sammenlignet med tidligere år



Risikovurdering

Sannsynlighet	Svært stor	5	10	15	20	25
	Stor	4	8	12	16	20
	Moderat	3	6	9	12	15
	Liten	2	4	6	8	10
	Meget Liten	1	2	3	4	5
		Ubetydelig	Lav	Moderat	Alvorlig	Svært alvorlig
	Konsekvens					

1. Bemanning
2. Behandlingshjelpemidler
3. Legemidler
4. Aktivitet og kapasitet