

## Hva kan pasienter og pårørende gjøre for å hindre smittespredning?

Besøkende trenger ikke å bruke beskyttelsesutstyr. God håndhygiene ved hjelp av håndsprit eller håndvask med såpe og vann er det viktigste for å hindre at VRE spres. Dette er spesielt viktig før måltid og etter toalettbesøk.

Opplys om VRE-bærerskap ved enhver kontakt med helsevesenet. Da kan det iverksettes forebyggende tiltak for å hindre spredning. Det er kun i helseinstitusjoner det vil være særskilte tiltak rundt en bærer av VRE.

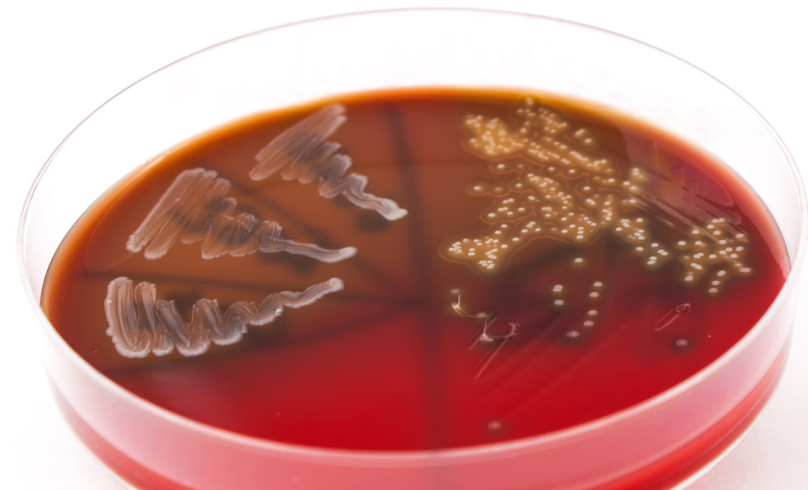
Det er laget informasjon om håndhygiene, be om den i tillegg til informasjonen du holder i hånden.



Kilder: Nasjonalt folkehelseinstitutt  
Kompetansesenteret i smittevern  
Helse Bergen HF  
Helse NORD RHF  
Bilder: <http://www.shutterstock.com>  
Sykehuset Østfold HF

Utarbeidet av Seksjon for smittevern  
ved Sykehuset Østfold HF  
for kommuner med avtale

# VRE



## PASIENTINFORMASJON

En av dine prøver viser at du har bakterier som heter **Vankomycin Resistente Enterokokker (VRE)**.

De lar seg ikke så lett behandle av vanlig antibiotika. Det vil derfor være noen særskilte tiltak rundt deg for å forhindre spredning til andre pasienter.

Vi håper at denne informasjonen gir deg mer forståelse for hvorfor vi må ha slike tiltak

## Hva er VRE?

VRE står for Vankomycin Resistente enterokokker. Enterokokker er bakterier som finnes naturlig i tarmen. Vankomycin er et antibiotika som vanligvis brukes i behandling av infeksjoner forårsaket av enterokokker, men som ikke kan brukes ved VRE-infeksjon.

## Er VRE farlig?

VRE utgjør ingen større trussel for friske personer. Enterokokker finnes naturlig i tarmen, men kan i sjeldne tilfeller gi infeksjoner andre steder i kroppen. Ettersom infeksjoner med VRE kan være vanskelige å behandle, gir det seg selv en økt risiko. Spesielt for personer som utgangspunktet har en tilstand som gjør dem mindre motstandsdyktig fra før. Dette er grunnen for at man ikke ønsker en spredning i sykehjem og helsehus.

## Hvordan fikk du VRE?

VRE er tarmbakterier, som også kan finnes på huden. Bakteriene spres først og fremst ved direkte kontakt mellom mennesker. De kan også spres indirekte via kontakt med dørhåndtak, lysbrytere, tekstiler og liknende berøringspunkter.



## Kan VRE behandles?

Å være bærer av bakteriene i tarmen gir vanligvis ikke sykdom. Dette bærerskapet kan ikke behandles bort og antas å vare svært lenge, kanskje livet ut. Dersom du får infeksjon med VRE, må vi være oppmerksomme på dette, og legene må ta hensyn til dette når de velger type antibiotika i behandlingen. Derfor kan behandlingen av slike infeksjoner være forbundet med flere bivirkninger og lengre opphold.

## Hva gjør helsepersonell for å hindre spredning av VRE?

Du "merkes" i vårt journalsystem, slik at de som åpner din journal vil bli gjort oppmerksom på at du er bærer av denne bakterien.

I sykehjem og helsehus vil du få et eget rom med eget toalett for å hindre spredning til andre pasienter. I tillegg vil helsepersonell i enkelte situasjoner bruke beskyttelsesutstyr som hansker og gul frakk.

Det er viktig at alle utfører håndhygiene når de kommer inn på rommet ditt, og når de forlater det.

Sykehus har egne rutiner for VRE. Besøkende må informeres om, og følge institusjonens rutiner.

