

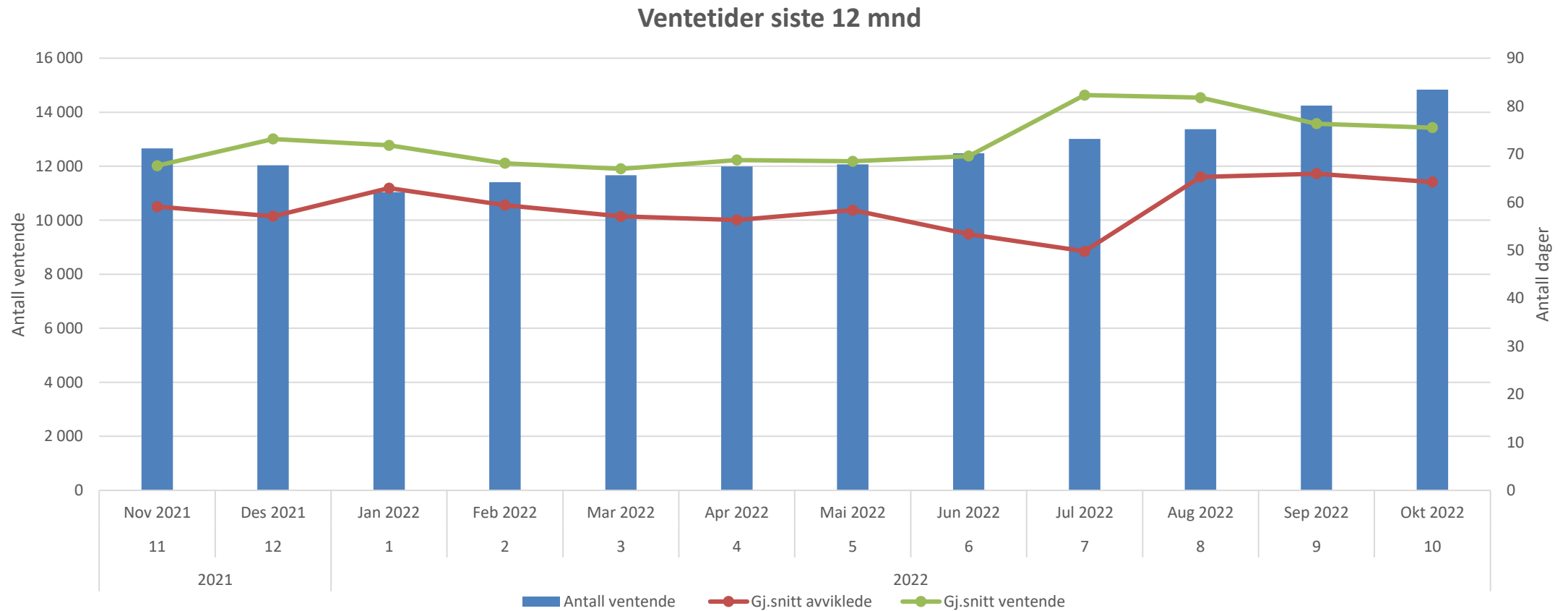
# Månedsrapport SØ

Per oktober 2022

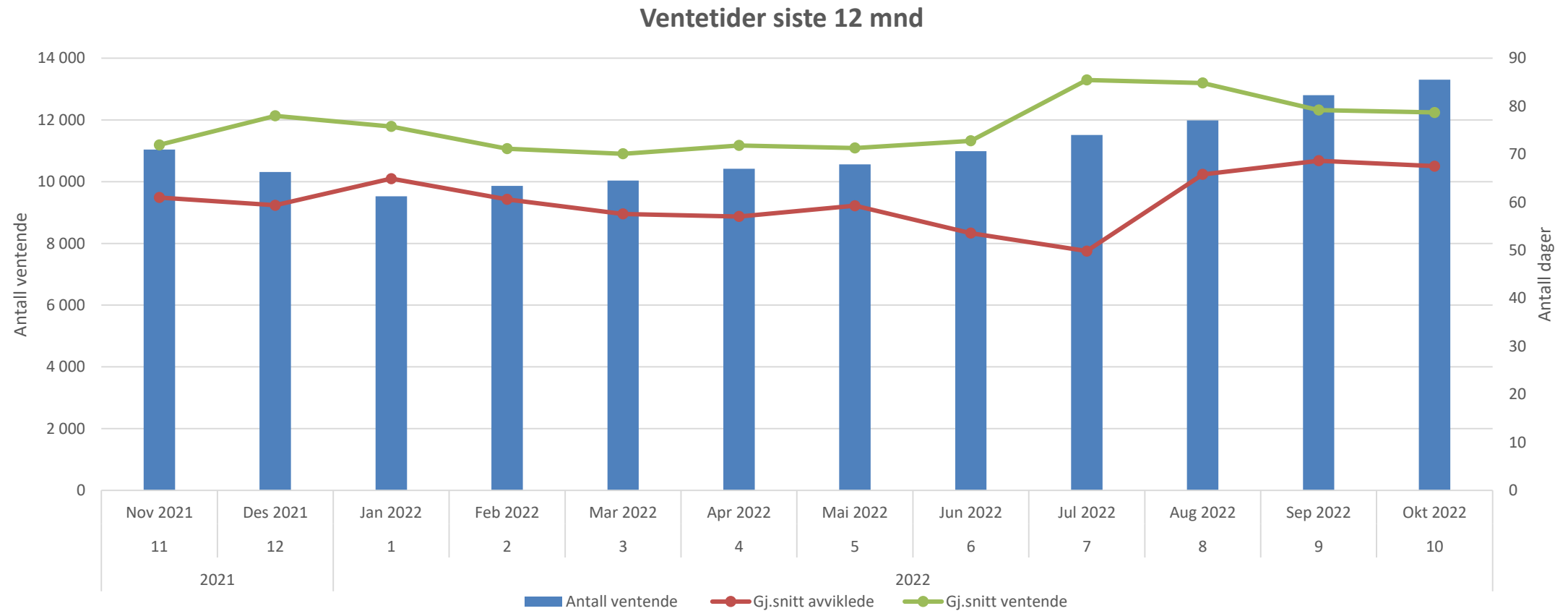
# Status per oktober

Områder	Mål	Denne måned	Forrige måned	Utvikling
<b>Fristbrudd avviklede</b>	<b>Mål</b>	<b>Faktisk</b>	<b>Faktisk</b>	
Somatikk	0	9,7 %	10,9 %	↑
VOP	0	1,9 %	2,3 %	↑
BUP	0	4,4 %	6,2 %	↑
TSB	0	0,0 %	0,0 %	↑
<b>Ventetid avviklede</b>	<b>Mål</b>	<b>Faktisk</b>	<b>Faktisk</b>	
Somatikk	54	67	68	↑
VOP	40	51	56	↑
BUP	35	39	55	↑
TSB	30	20	17	↓
<b>Andel passert planlagt tid</b>	<b>Mål</b>	<b>Faktisk</b>	<b>Faktisk</b>	
Andel passert planlagt tid	95 %	86,0 %	85,6 %	↑
<b>Korridorpasienter og belegg</b>	<b>Mål</b>	<b>Faktisk</b>	<b>Faktisk</b>	
Andel korridorpasienter	0 %	1,1 %	1,5 %	↑
Gjennomsnittlig belegg	90 %	93,0 %	96,0 %	↑
<b>Andel avviste henvisninger</b>	<b>Mål</b>	<b>Faktisk</b>	<b>Faktisk</b>	
BUP	20 %	10,9 %	15,7 %	↑
VOP	20 %	31,3 %	30,3 %	↓
<b>Økonomi</b>	<b>Mål</b>	<b>Faktisk</b>	<b>Faktisk</b>	
Resultat akkumulert	20	-182,7	-152,9	↓

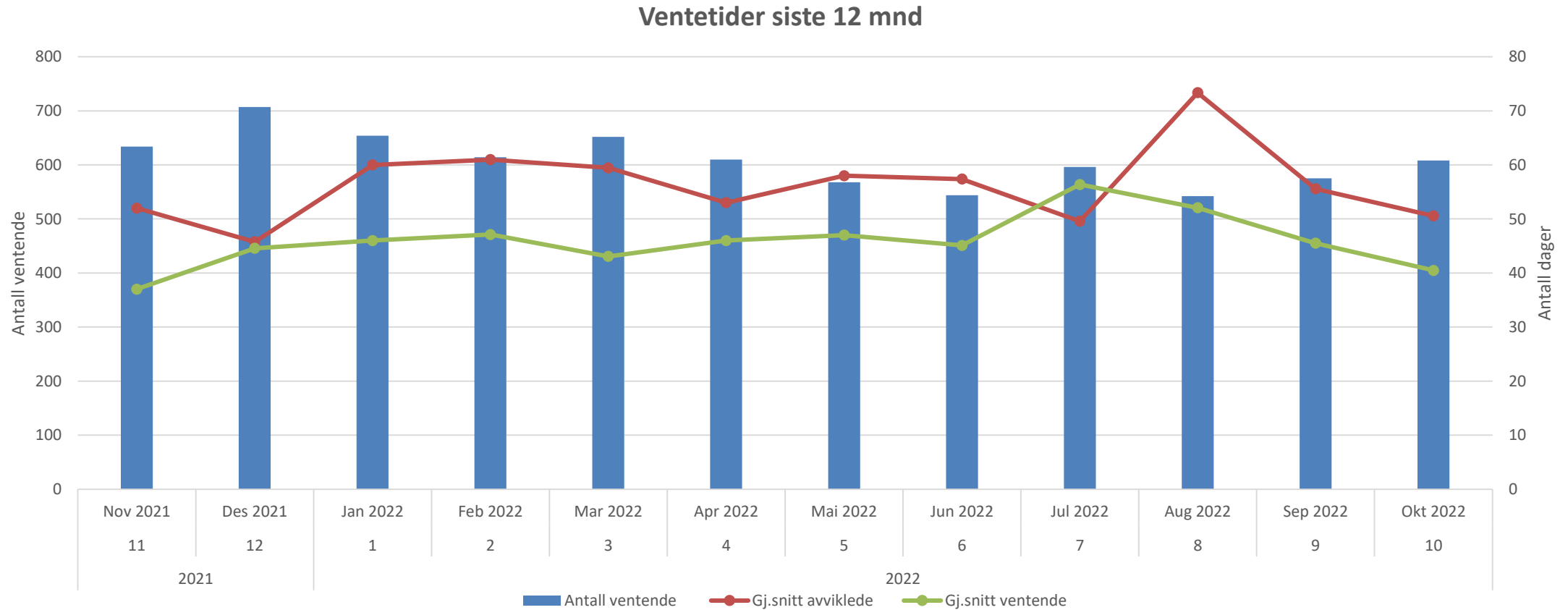
# Ventetid SØ



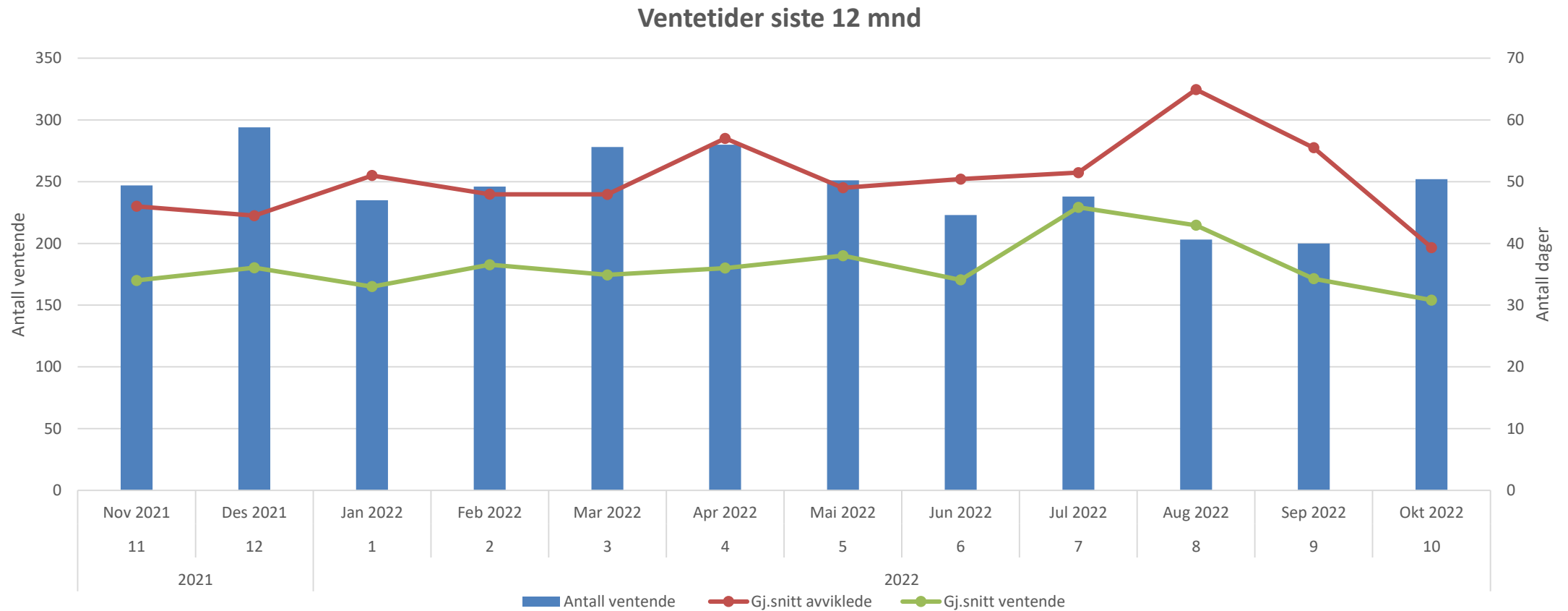
# Ventetid Somatikk



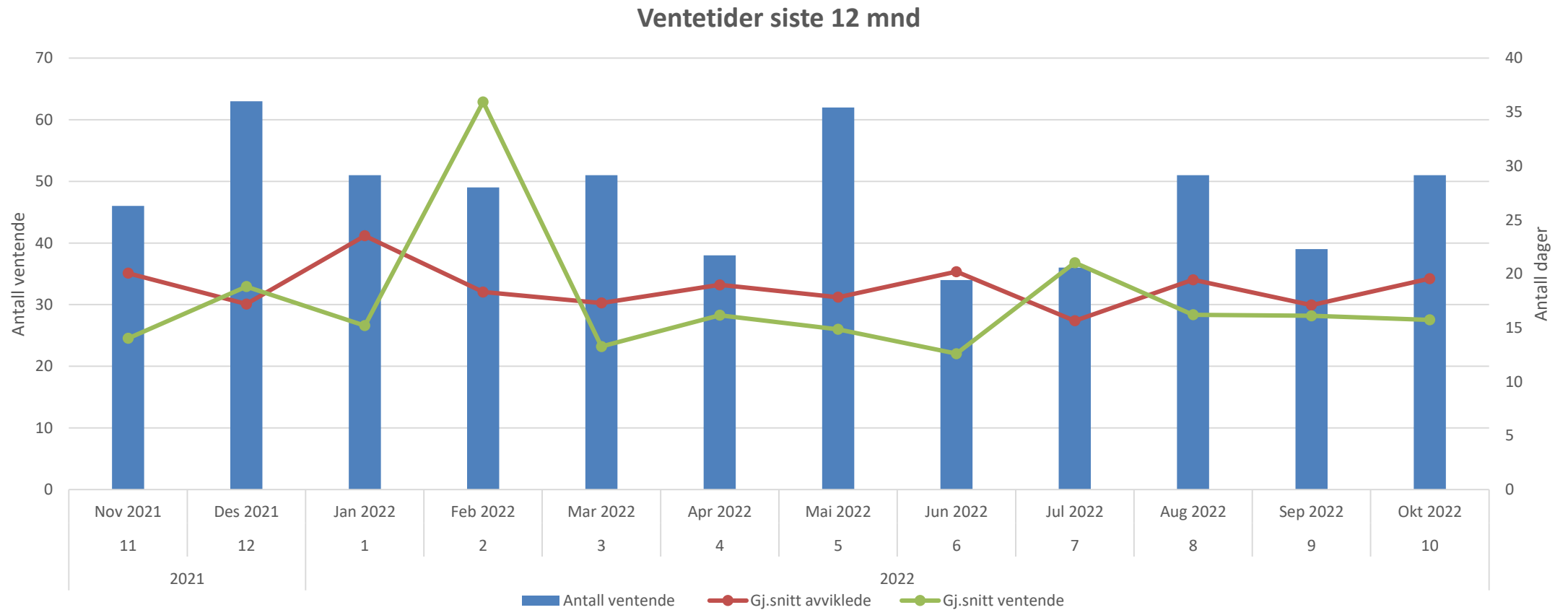
# Ventetid VOP



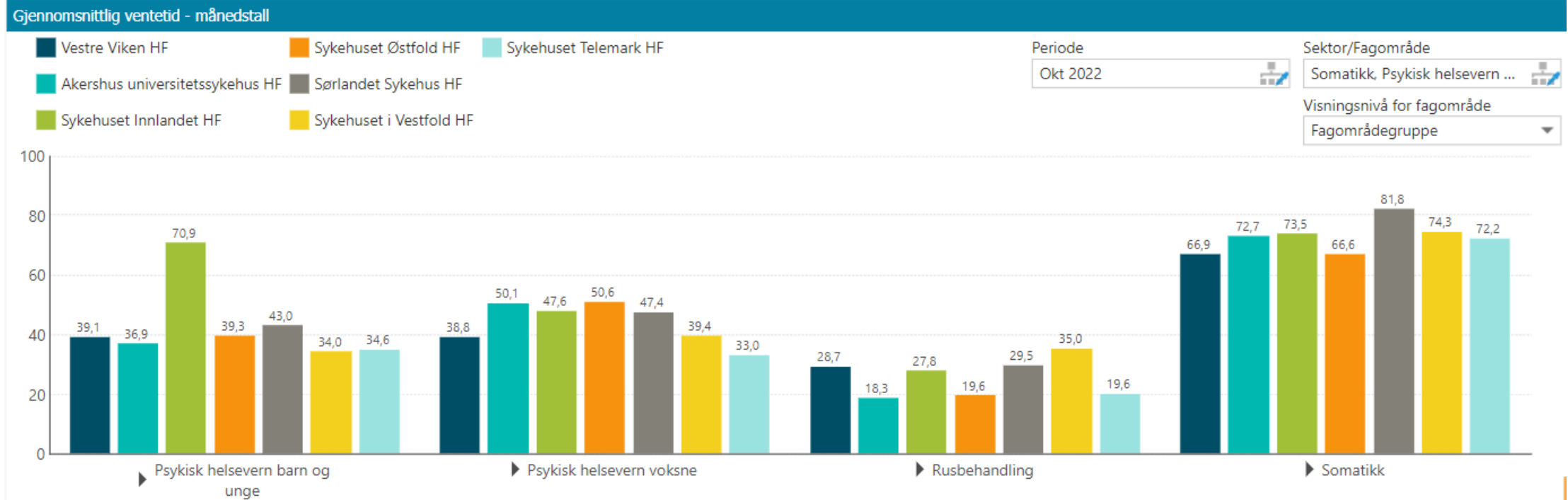
# Ventetid BUP



# Ventetid TSB

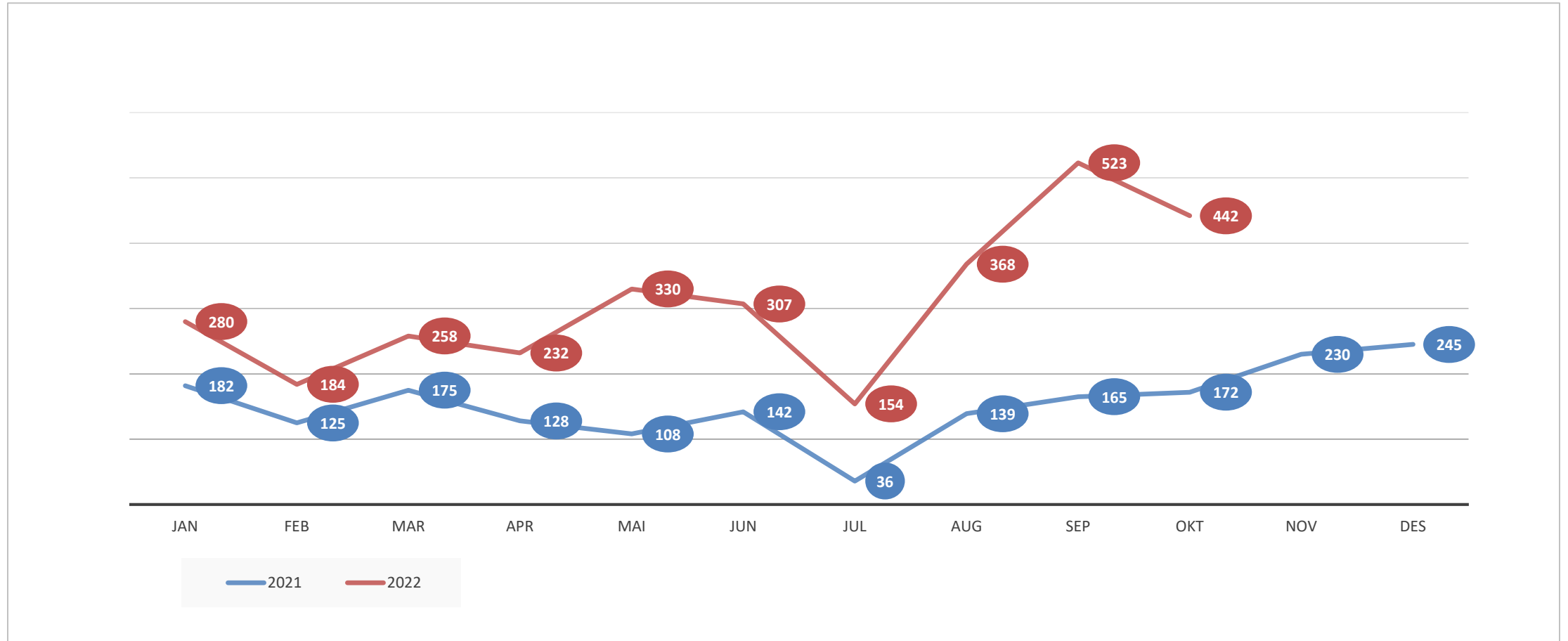


# Ventetid HSØ oktober

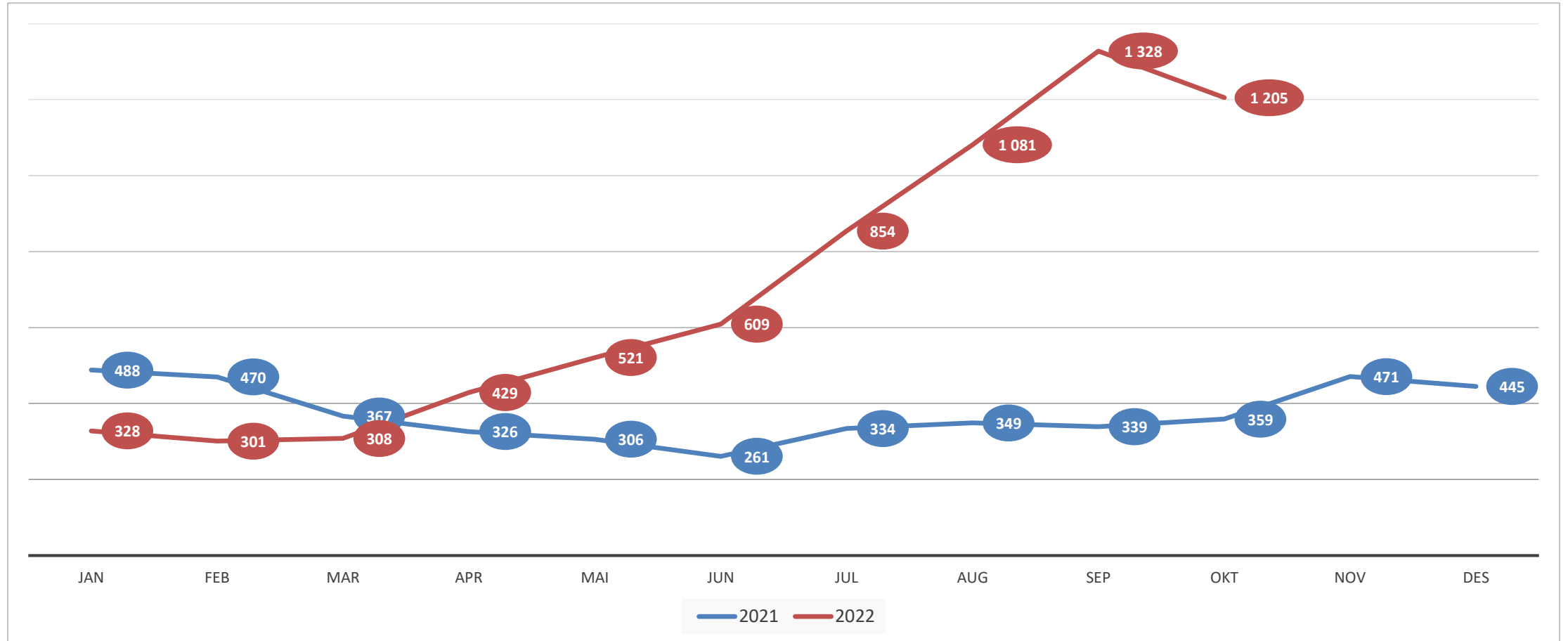




# Fristbrudd avviklede



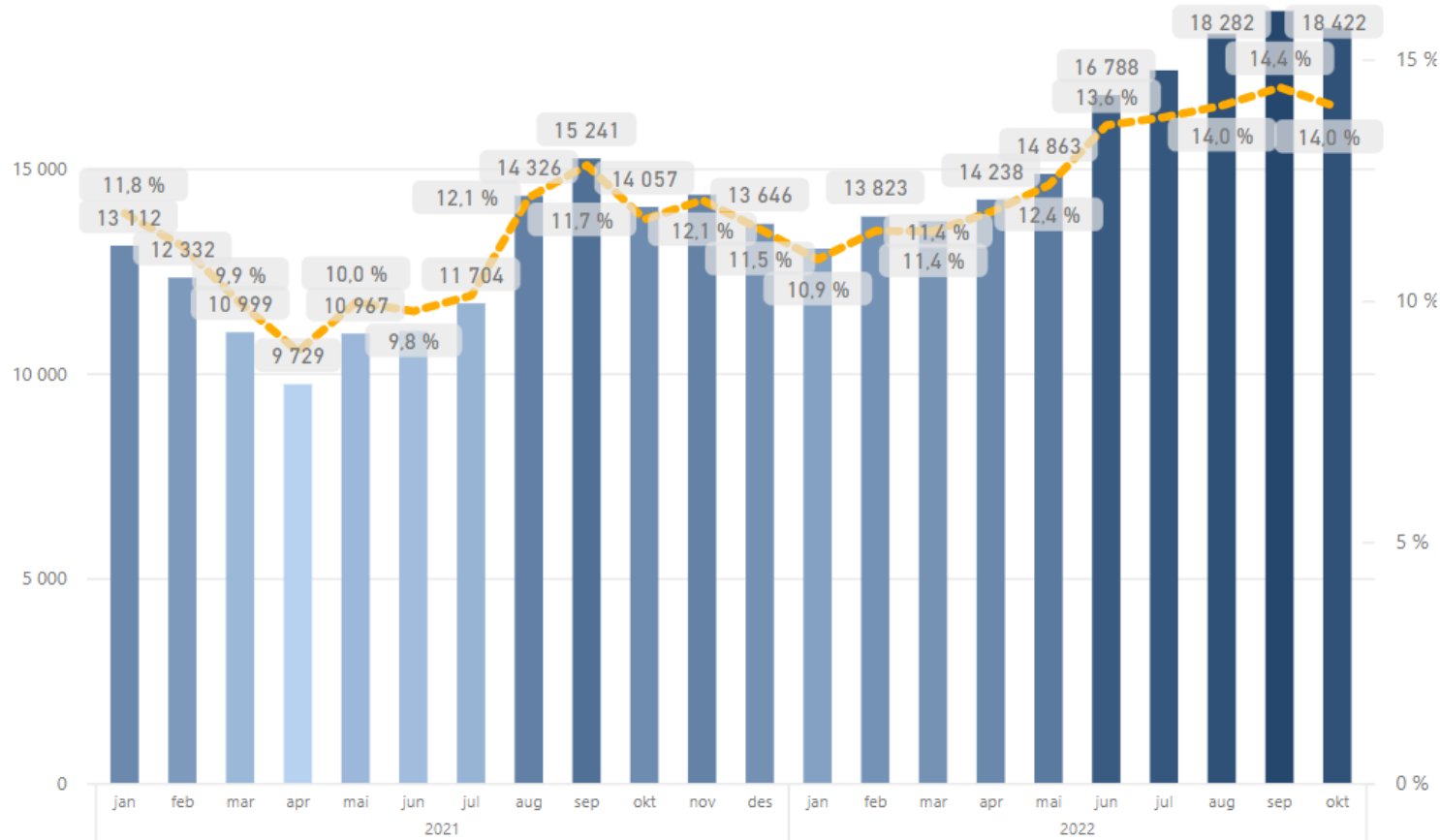
# Fristbrudd ventende



# Andel passert planlagt tid

Antall og andel passerte kontakter per mnd

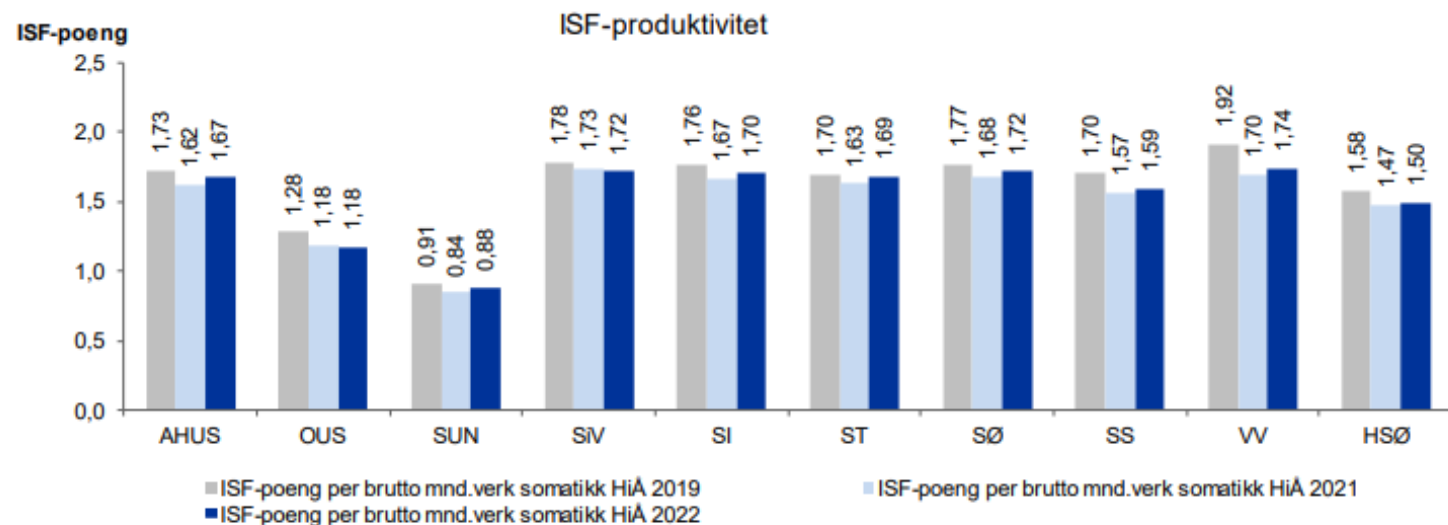
● Antall kontakter passert ● Andel kontakter passert



# Andel avviste henvisninger BUP og VOP

Andel avviste henvisninger ved poliklinikkene	Oktober 2022		Oktober 2021		Hittil i år 2022		Hittil i år 2021	
	BUP	VOP	BUP	VOP	BUP	VOP	BUP	VOP
Akershus universitetssykehus	11,3 %	26,9 %	14,0 %	26,1 %	10,3 %	27,3 %	17,3 %	23,1 %
Oslo universitetssykehus	16,8 %	29,1 %	24,7 %	30,9 %	23,2 %	32,1 %	25,6 %	27,9 %
Sykehuset i Vestfold	24,0 %	19,0 %	17,2 %	24,9 %	20,3 %	21,7 %	15,3 %	30,6 %
Sykehuset Innlandet	20,2 %	27,0 %	24,1 %	18,5 %	19,6 %	19,5 %	19,9 %	20,8 %
Sykehuset Telemark	14,2 %	31,0 %	17,1 %	12,3 %	18,7 %	30,0 %	16,0 %	14,6 %
Sykehuset Østfold	10,9 %	31,3 %	16,3 %	23,1 %	23,5 %	30,6 %	24,7 %	26,7 %
Sørlandet sykehus	26,4 %	37,2 %	24,1 %	32,2 %	31,2 %	34,7 %	24,1 %	34,2 %
Vestre Viken	21,0 %	17,7 %	26,1 %	12,8 %	23,9 %	15,4 %	25,1 %	13,6 %
Helse Sør-Øst Foretaksgruppen	17,7 %	26,7 %	20,1 %	22,9 %	20,5 %	25,8 %	21,1 %	23,8 %
Diakonhjemmet Sykehus	16,2 %	30,4 %	0,0 %	13,9 %	8,8 %	26,4 %	2,0 %	17,9 %
Lovisenberg Diakonale Sykehus	18,6 %	30,4 %	5,3 %	37,7 %	11,8 %	34,2 %	6,4 %	29,4 %
Private institusjoner	0,0 %	9,2 %	0,0 %	26,5 %	0,0 %	21,7 %	0,0 %	24,2 %
Helse Sør-Øst inkl. private ideelle sykehus og private rusinstitusjoner	17,7 %	26,9 %	19,1 %	23,9 %	19,8 %	26,4 %	20,1 %	24,0 %

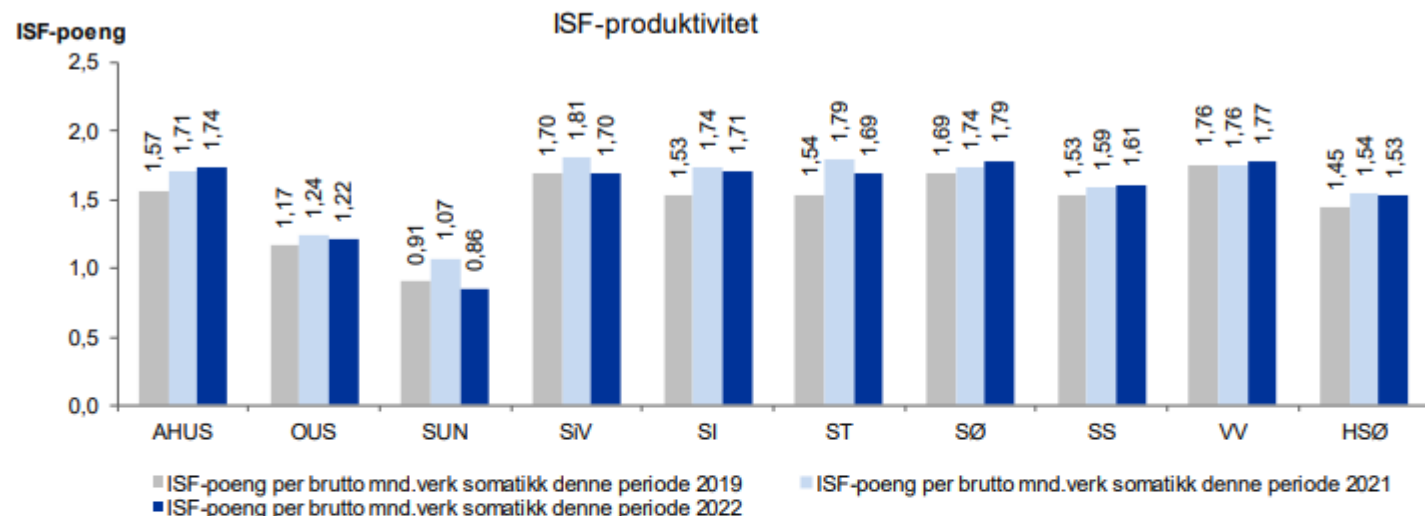
# ISF-produktivitet somatikk hittil i år 2019, 2021 og 2022



ISF-produktivitet	Aktivitet utført i eget foretak HiÅ 2022	Aktivitet utført i eget foretak HiÅ 2021	Brutto mnd.verk somatikk gjennomsnitt HiÅ 2022	Brutto mnd.verk somatikk gjennomsnitt HiÅ 2021	ISF-poeng per brutto mnd.verk somatikk HiÅ 2022	ISF-poeng per brutto mnd.verk somatikk HiÅ 2021	ISF-poeng per brutto mnd.verk somatikk HiÅ 2019
Akershus universitetssykehus HF	102 901	96 229	6 149	5 948	1,67	1,62	1,73
Oslo universitetssykehus HF	192 839	193 006	16 388	16 304	1,18	1,18	1,28
Sunnaas sykehus HF	5 052	4 984	572	591	0,88	0,84	0,91
Sykehuset i Vestfold HF	49 933	49 360	2 906	2 847	1,72	1,73	1,78
Sykehuset Innlandet HF	76 238	74 069	4 479	4 437	1,70	1,67	1,76
Sykehuset Telemark HF	37 228	35 349	2 209	2 170	1,69	1,63	1,70
Sykehuset Østfold HF	66 933	63 317	3 898	3 776	1,72	1,68	1,77
Sørlandet sykehus HF	64 201	62 283	4 034	3 968	1,59	1,57	1,70
Vestre Viken HF	95 262	90 999	5 484	5 365	1,74	1,70	1,92
Helse Sør-Øst Foretaksgruppen	690 586	669 596	46 120	45 406	1,50	1,47	1,58

\*2019 er inkludert som et sammenlikningsgrunnlag, da dette er siste driftsår uten pandemieffekter.

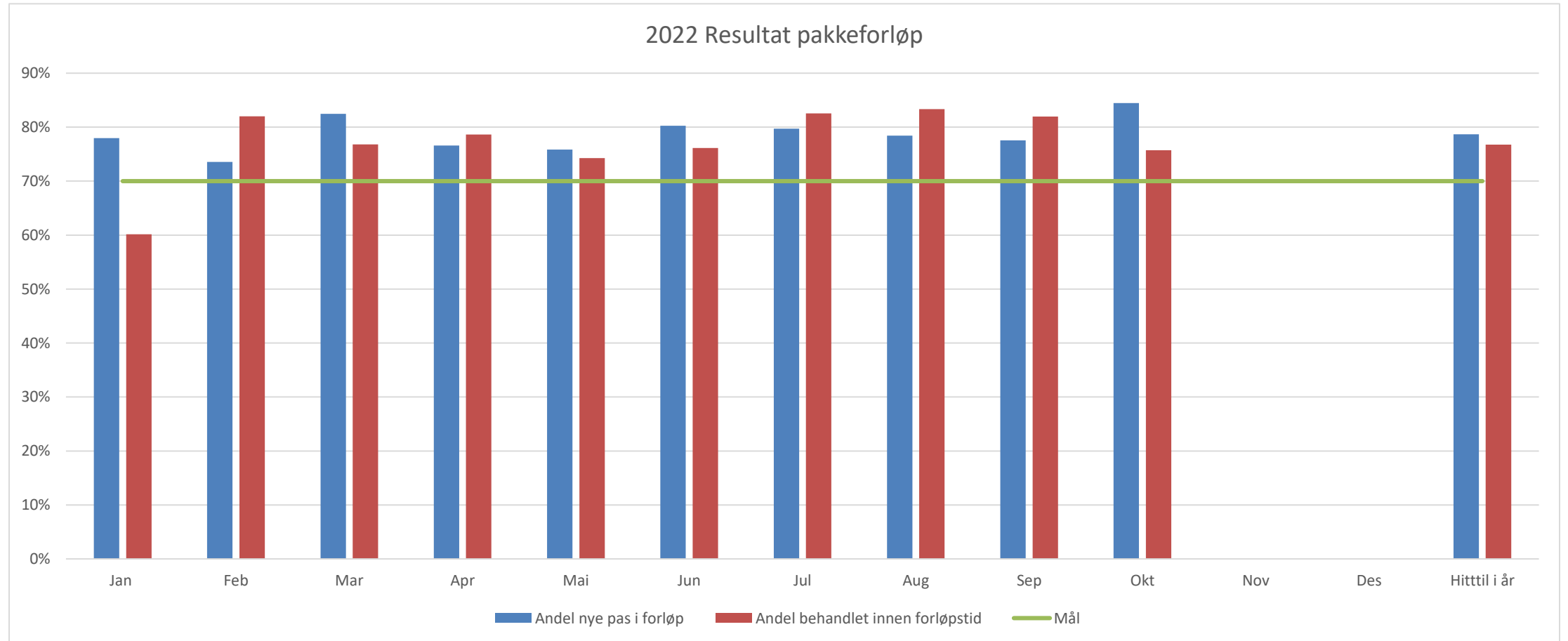
# ISF-produktivitet somatikk denne periode 2019, 2021 og 2022



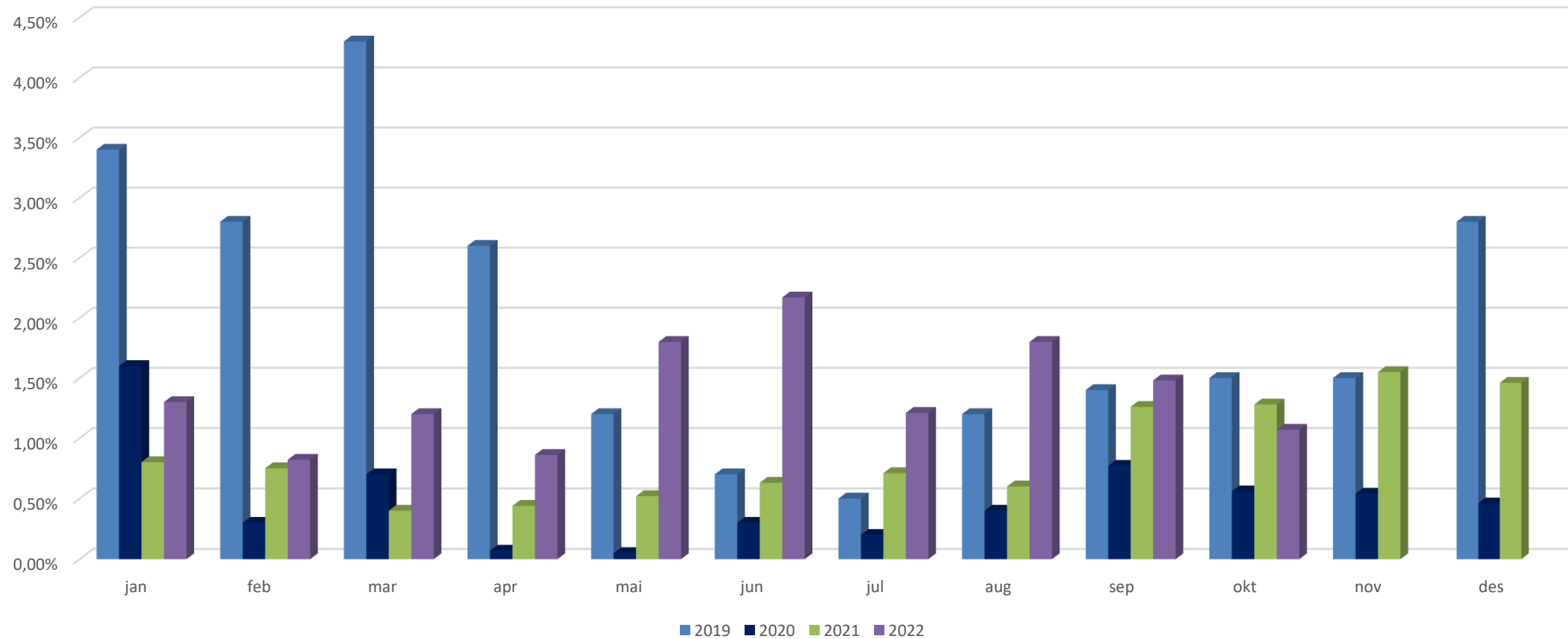
ISF-produktivitet	Aktivitet utført i eget foretak denne periode 2022	Aktivitet utført i eget foretak denne periode 2021	Brutto mnd.verk somatikk denne periode 2022	Brutto mnd.verk somatikk denne periode 2021	ISF-poeng per brutto mnd.verk somatikk denne periode 2022	ISF-poeng per brutto mnd.verk somatikk denne periode 2021	ISF-poeng per brutto mnd.verk somatikk denne periode 2019
Akershus universitetssykehus HF	10 591	10 232	6 102	5 996	1,74	1,71	1,57
Oslo universitetssykehus HF	20 187	20 308	16 589	16 354	1,22	1,24	1,17
Sunnaas sykehus HF	497	631	581	588	0,86	1,07	0,91
Sykehuset i Vestfold HF	4 942	5 098	2 914	2 818	1,70	1,81	1,70
Sykehuset Innlandet HF	7 673	7 769	4 500	4 467	1,71	1,74	1,53
Sykehuset Telemark HF	3 748	3 855	2 217	2 149	1,69	1,79	1,54
Sykehuset Østfold HF	6 916	6 631	3 873	3 809	1,79	1,74	1,69
Sørlandet sykehus HF	6 498	6 339	4 029	3 989	1,61	1,59	1,53
Vestre Viken HF	9 842	9 470	5 546	5 395	1,77	1,76	1,76
Helse Sør-Øst Foretaksgruppen	70 895	70 333	46 349	45 565	1,53	1,54	1,45

\*2019 er inkludert som et sammenlikningsgrunnlag, da dette er siste driftsår uten pandemieffekter.

# Pakkeforløp kreft

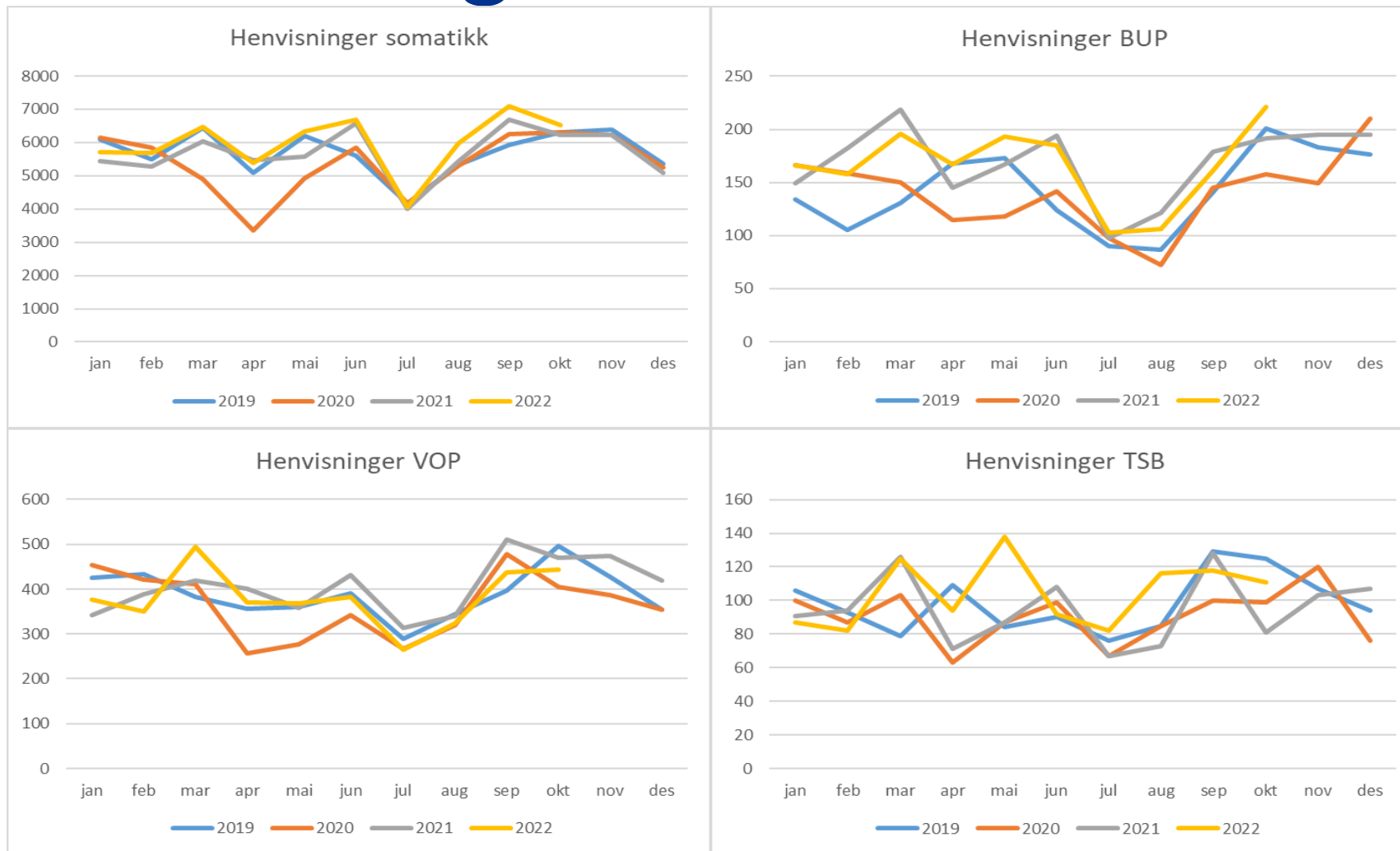


# Korridorpasienter





# Henvisninger



# Aktivitet per oktober

<b>Somatikk</b>	<b>Realisert</b>	<b>Plan</b>	<b>Avvik</b>	<b>Avvik i %</b>	<b>2021</b>	<b>Endring</b>	<b>Endring i %</b>
Antall utskrevne pasienter døgnbehandling	38 750	39 092	-342	-0,9	37 186	1 564	4,2
Antall liggedøgn døgnbehandling	127 640	123 003	4 637	3,8	119 619	8 021	6,7
Dagbehandling	38 718	34 952	3 766	10,8	35 402	3 316	9,4
Poliklinikk	258 981	258 364	617	0,2	253 518	5 463	2,2
Antall DRG-poeng	66 659	67 454	-795	-1,2	63 148	3 511	5,6
<b>VOP</b>	<b>Realisert</b>	<b>Plan</b>	<b>Avvik</b>	<b>Avvik i %</b>	<b>2021</b>	<b>Endring</b>	<b>Endring i %</b>
Ant. utskrevne pasienter døgnbehandling	2 150	2 123	27	1,3	2 134	16	0,7
Antall liggedøgn døgnbehandling	44 035	41 269	2 766	6,7	39 617	4 418	11,2
Ant. oppholdsdager dagbehandling	840	1 209	-369	-30,5	804	36	4,5
Ant. polikliniske konsultasjoner	57 659	67 082	-9 423	-14,0	59 275	-1 616	-2,7
Antall DRG-poeng	11 926	13 671	-1 745	-12,8	9 922	2 004	20,2
<b>BUP</b>	<b>Realisert</b>	<b>Plan</b>	<b>Avvik</b>	<b>Avvik i %</b>	<b>2021</b>	<b>Endring</b>	<b>Endring i %</b>
Antall utskrevne pasienter - døgnbehandling	186	237	-51	-21,5	236	-50	-21,2
Antall liggedøgn - døgnbehandling	3 266	3 201	65	2,0	3 420	-154	-4,5
Ant. oppholdsdager dagbehandling	289	420	-131	-31,2	259	30	11,6
Ant. polikliniske konsultasjoner	34 762	39 264	-4 502	-11,5	37 848	-3 086	-8,2
Antall DRG-poeng	9 845	11 083	-1 238	-11,2	12 760	-2 915	-22,8
<b>TSB</b>	<b>Realisert</b>	<b>Plan</b>	<b>Avvik</b>	<b>Avvik i %</b>	<b>2021</b>	<b>Endring</b>	<b>Endring i %</b>
Antall utskrevne pasienter - døgnbehandling	562	465	97	20,9	464	98	21,1
Antall liggedøgn døgnbehandling	9 856	8 059	1 797	22,3	8 449	1 407	16,7
Antall oppholdsdager - dagbehandling	0	0	0		0	0	
Ant. polikliniske konsultasjoner	26 119	27 162	-1 043	-3,8	25 746	373	1,4
Antall DRG-poeng	4 255	4 333	-78	-1,8	4 099	156	3,8

# Aktivitet i oktober

<b>Somatikk</b>	<b>Realisert</b>	<b>Plan</b>	<b>Avvik</b>	<b>Avvik i %</b>	<b>2021</b>	<b>Endring</b>	<b>Endring i %</b>
Antall utskrevne pasienter døgnbehandling	4 007	3 901	106	2,7	4 044	-37	-0,9
Antall liggedøgn døgnbehandling	12 900	12 266	634	5,2	13 068	-168	-1,3
Dagbehandling	3 993	3 671	322	8,8	3 665	328	8,9
Poliklinikk	27 184	27 950	-766	-2,7	25 617	1 567	6,1
Antall DRG-poeng	6 901	6 894	7	0,1	6 617	284	4,3
<b>VOP</b>	<b>Realisert</b>	<b>Plan</b>	<b>Avvik</b>	<b>Avvik i %</b>	<b>2021</b>	<b>Endring</b>	<b>Endring i %</b>
Ant. utskrevne pasienter døgnbehandling	222	215	7	3,3	222	0	0,0
Antall liggedøgn døgnbehandling	3 738	4 153	-415	-10,0	3 155	583	18,5
Ant. oppholdsdager dagbehandling	113	135	-22	-16,3	135	-22	-16,3
Ant. polikliniske konsultasjoner	6 326	7 954	-1 628	-20,5	6 361	-35	-0,6
Antall DRG-poeng	1 385	1 608	-223	-13,9	1 059	326	30,8
<b>BUP</b>	<b>Realisert</b>	<b>Plan</b>	<b>Avvik</b>	<b>Avvik i %</b>	<b>2021</b>	<b>Endring</b>	<b>Endring i %</b>
Antall utskrevne pasienter - døgnbehandling	29	24	5	20,8	21	8	38,1
Antall liggedøgn - døgnbehandling	319	349	-30	-8,6	276	43	15,6
Ant. oppholdsdager dagbehandling	34	45	-11	-24,4	36	-2	-5,6
Ant. polikliniske konsultasjoner	3 893	4 625	-732	-15,8	3 864	29	0,8
Antall DRG-poeng	1 106	1 304	-198	-15,2	1 325	-219	-16,5
<b>TSB</b>	<b>Realisert</b>	<b>Plan</b>	<b>Avvik</b>	<b>Avvik i %</b>	<b>2021</b>	<b>Endring</b>	<b>Endring i %</b>
Antall utskrevne pasienter - døgnbehandling	64	50	14	28,0	47	17	36,2
Antall liggedøgn døgnbehandling	954	865	89	10,3	898	56	6,2
Antall oppholdsdager - dagbehandling	0	0	0		-1	1	
Ant. polikliniske konsultasjoner	2 415	3 106	-691	-22,2	2 504	-89	-3,6
Antall DRG-poeng	294	496	-202	-40,7	361	-67	-18,6

# Resultat per oktober

ØKONOMI					
(Alle beløp i 1000 kr)	Hittil i år			Budsjett 2022	Prognose 2022
	Regnskap	Budsjett	Avvik		
Basisramme	3 851 441	3 816 131	35 311	4 644 918	4 691 433
ISF inntekter somatikk	1 723 942	1 736 751	-12 809	2 079 870	2 069 370
ISF inntekter psykisk helsevern og TSB	85 729	95 812	-10 083	115 296	108 296
Gjestepasienter og USK	96 596	85 186	11 410	102 758	107 758
Polikliniske inntekter	191 290	165 872	25 418	199 035	234 035
Andre driftsinntekter	533 995	443 180	90 815	534 607	631 538
<b>Sum driftsinntekter</b>	<b>6 482 993</b>	<b>6 342 932</b>	<b>140 061</b>	<b>7 676 485</b>	<b>7 842 431</b>
Varekostn knyttet til aktivitet	974 801	886 529	-88 272	1 066 157	1 168 157
Konserninterne gjestepasientkostnader	383 018	396 606	13 588	475 068	460 068
Innleie	46 903	15 800	-31 102	23 490	58 490
Lønns- og personalkostnader	3 477 277	3 296 999	-180 278	4 007 340	4 210 840
Pensjoner	546 122	515 911	-30 211	619 469	649 512
Avskrivninger	311 729	311 178	-551	373 565	373 565
Andre driftskostnader	863 057	870 163	7 106	1 050 351	1 042 754
<b>Sum driftskostnader</b>	<b>6 602 907</b>	<b>6 293 186</b>	<b>-309 721</b>	<b>7 615 440</b>	<b>7 963 386</b>
Finansinntekter	2 983	1 344	1 640	1 653	2 653
Finanskostnader	49 179	34 423	-14 756	42 698	61 698
<b>Sum Finanskostnader</b>	<b>-46 196</b>	<b>-33 080</b>	<b>-13 116</b>	<b>-41 045</b>	<b>-59 045</b>
<b>Resultat</b>	<b>-166 110</b>	<b>16 667</b>	<b>-182 776</b>	<b>20 000</b>	<b>-180 000</b>

# Resultat i oktober

ØKONOMI - måned			
(Alle beløp i 1000 kr)	Hittil i år		
	Regnskap	Budsjett	Avvik
Basisramme	408 452	402 849	5 603
ISF inntekter somatikk	177 276	177 231	44
ISF inntekter psykisk helsevern og TSB	9 173	11 223	-2 050
Gjestepasienter og USK	9 351	8 763	588
Polikliniske inntekter	18 971	18 820	150
Andre driftsinntekter	48 490	47 012	1 478
<b>Sum driftsinntekter</b>	<b>671 713</b>	<b>665 899</b>	<b>5 814</b>
Varekostn knyttet til aktivitet	100 588	89 820	-10 768
Konserniinterne gjestepasientkostnader	43 884	41 594	-2 290
Innleie	5 783	3 845	-1 938
Lønns- og personalkostnader	368 552	352 043	-16 509
Pensjoner	54 818	51 803	-3 014
Avskrivninger	31 680	31 309	-371
Andre driftskostnader	88 489	89 833	1 344
<b>Sum driftskostnader</b>	<b>693 793</b>	<b>660 246</b>	<b>-33 546</b>
Finansinntekter	524	182	342
Finanskostnader	6 675	4 168	-2 507
<b>Sum Finanskostnader</b>	<b>6 151</b>	<b>3 986</b>	<b>-2 165</b>
<b>Resultat</b>	<b>-28 230</b>	<b>1 667</b>	<b>-29 897</b>

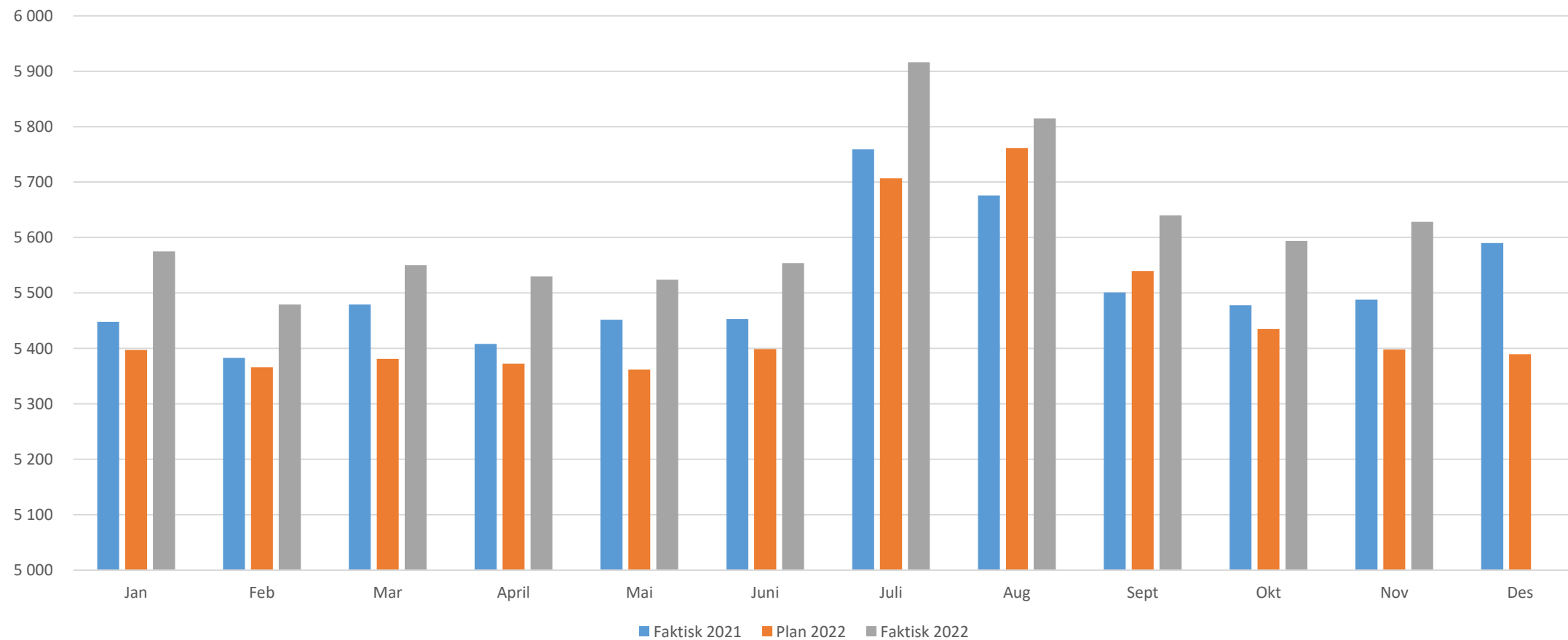
# Resultat per oktober nivå 2

Klinikknivå	Per Juni	Juli	August	September	Oktober	Hittil i år	Lønn og periodisering	Justert resultat
Administrerende direktør med staber	6 025	2 516	2 555	669	-2 766	8 999	1 814	10 813
Divisjon FM (Facility Management)	4 548	796	-2 423	-3 431	3 343	2 833	1 975	4 808
Klinikk for kirurgi	-31 110	-18 215	-8 313	-18 336	-11 500	-87 474	5 594	-81 880
Klinikk for medisin	-19 180	-18 088	1 977	-13 994	-10 455	-59 740	5 441	-54 299
Klinikk for kvinne-barn	-12 050	-8 074	-6 129	-3 211	-3 051	-32 515	1 369	-31 146
Kreftavdelingen	-5 711	1 210	65	-353	141	-4 648	903	-3 745
Avdeling for bildediagnostikk	846	319	-457	-1 527	-1 180	-1 999	741	-1 258
Senter for laboratoriemedisin	2 405	-392	-2 971	-915	-727	-2 600	968	-1 632
Klinikk for akuttmedisin	-1 078	-4 562	-1 020	-2 957	-1 297	-10 914	2 321	-8 593
Klinikk for psykisk helsevern og rusbehandling	-28 464	-10 228	-3 775	-12 374	-9 785	-64 626	8 465	-56 161
Felles	39 995	-3 225	12 020	13 738	7 380	69 908	-29 591	40 317
<b>Totalsum</b>	<b>-43 774</b>	<b>-57 943</b>	<b>-8 471</b>	<b>-42 691</b>	<b>-29 897</b>	<b>-182 776</b>	<b>-</b>	<b>-182 776</b>



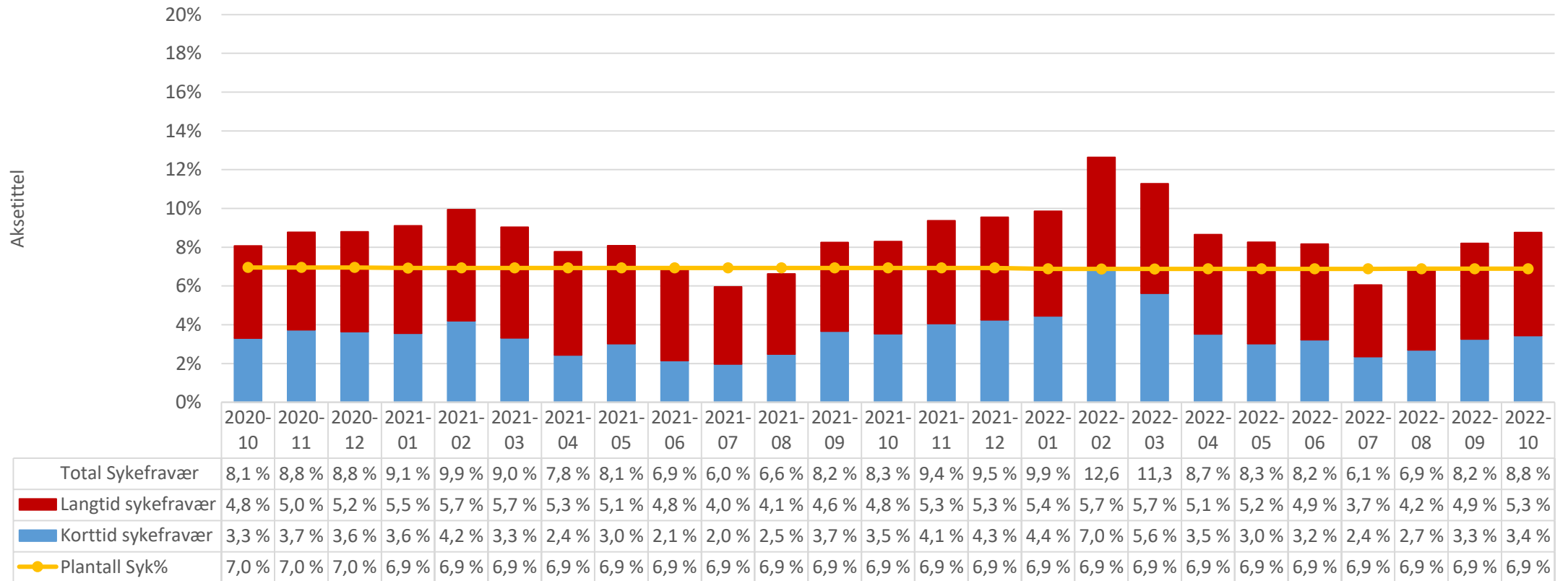
Lønn og periodisering gjelder kostnader knyttet til høyere lønnsoppgjør enn forutsatt i budsjett samt feil i periodisering som følge av ukjent innslagspunkt når budsjettet ble lagt

# Bemanning



# Sykefravær (fra GAT)

Sykefravær





# Sykefravær (fra GAT)

Totalt sykefravær sammenlignet med tidligere år

