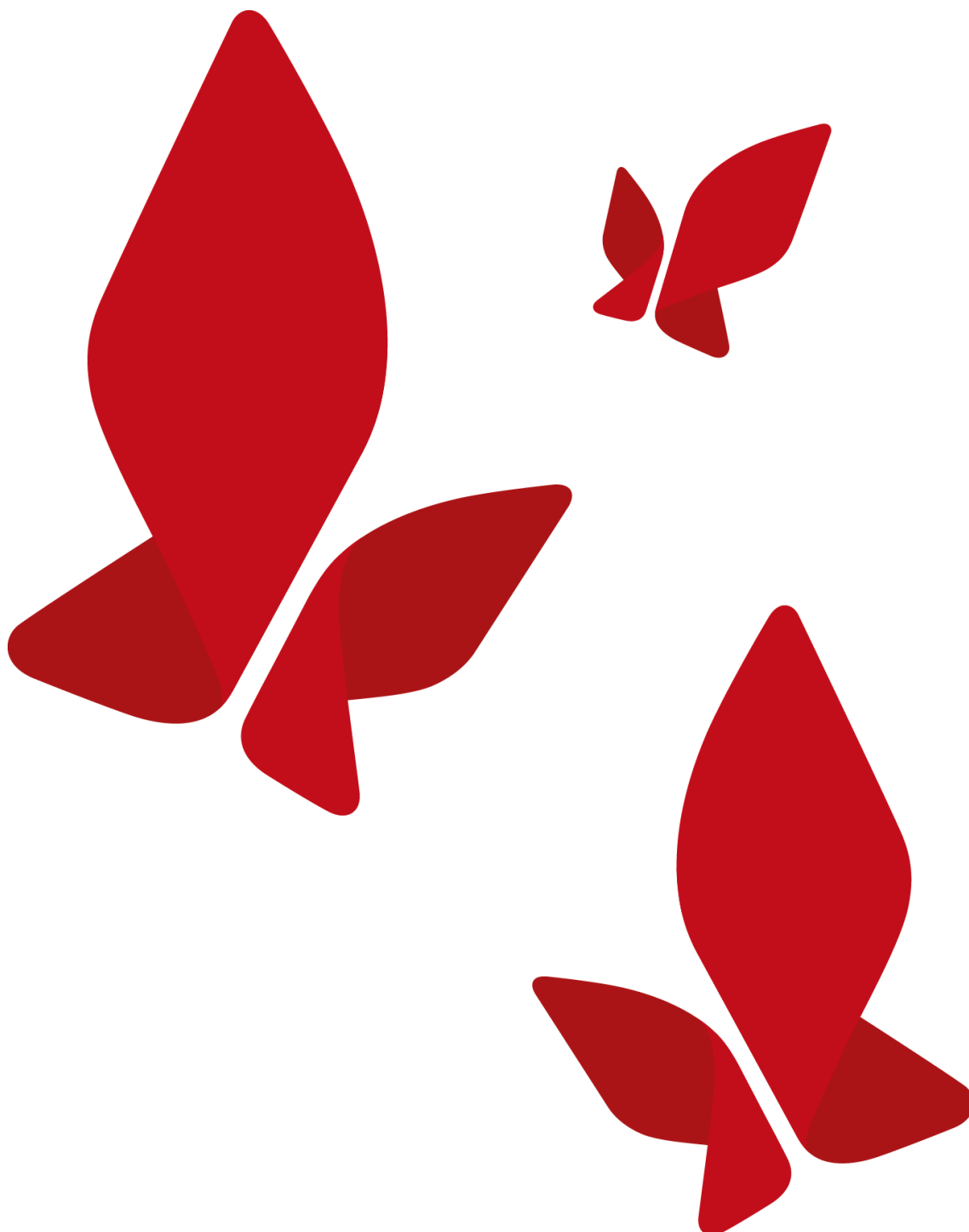


Utdanningsplan - leger i spesialisering, blodsykdommer 2021



Innholdsfortegnelse

1.	Hensikt og målsetting	3
2.	Tidslinje og læringsarenaer for spesialiseringsperioden	3
3.	Beskrivelse av avdelingen	3
3.1.	Struktur	3
3.2.	Utdanning	4
3.3.	Veiledning og faglig utvikling	5
3.4.	Supervisjon	5
3.5.	Veilederkurs for leger	6
3.6.	Vurdering og dokumentasjon av oppnådde læringsmål og egnethet	6
3.7.	Internundervisning	6
3.8.	Forskningsaktiviteter	6
3.9.	Evaluering og revisjon av individuell utdanningsplan	6
4.	Læringsmål	7
4.1.	Felles kompetansemål	7
4.1.1.	Felles kompetansemodul (FKM) i Sykehuset Østfold	7
4.1.2.	Læringsaktiviteter FKM	7
4.1.3.	Forbedringsarbeid:	7
4.2.	Spesialitetsegne kompetansemål	8
4.2.1.	Dekkes ved Sykehuset Østfold – undervisning og godkjenning	8
4.2.2.	Dekkes delvis ved Sykehuset Østfold – kun undervisning	8
4.2.3.	Dekkes ikke ved Sykehuset Østfold – hverken undervisning eller godkjenning	8

1. Hensikt og målsetting

Dette er planen for utdanning i blodsykdommer ved Kreftavdelingen, Sykehuset Østfold.

Blodsykdommer er spesialitet på LIS3-nivå. Ved Sykehuset Østfold vil det utføres klinisk arbeid med supervisjon og veiledning ved Medisinsk avdeling for å oppnå LIS2, og videre utdanning ved Kreftavdelingen på LIS3-nivå. Ved Kreftavdelingen vil tjenesten inneholde tjeneste ved hematologisk seksjon. Oppnåelse av spesialistgodkjenn vil også måtte innebære tjeneste ved større sykehus, f.eks. i gjennomstrømstilling ved OUS.

Måloppnåelse vil skje ved deltagelse i internundervisning, klinisk arbeid under supervisjon i akuttmottak, på sengepost og poliklinikk, ved veiledningssamtaler, og ved avsatt studietid. Dette inkluderer alle relevante prosedyrer i hematologi bl.a utførelse og vurdering av blod- og beinmargsutstryk og forskjellige typer beinmargsprøver. Supervisjonen og veiledningen vil vurdere kompetanseoppnåelse fortløpende.

2. Tidslinje og læringsarenaer for spesialiseringsperioden

Utdanningsplan onkologi					
	Tid av utdanning	Helseforetak	Sykehus/ DPS	Avdeling/ læringssted	Læringsmåte
LIS 2	0-1 år	Sykeuset Østfold HF	Kalnes	Indremedisin	Klinisk arbeid med supervisjon og veiledning
LIS 2	1-2 år	Sykeuset Østfold HF	Kalnes	Indremedisin	Klinisk arbeid med supervisjon og veiledning
LIS 2	2-3 år	Sykeuset Østfold HF	Kalnes	Indremedisin	Klinisk arbeid med supervisjon og veiledning
LIS 3	3 – 4,25 år	Sykeuset Østfold HF	Kalnes	Kreftavdelingen / hematologisk seksjon	Klinisk arbeid med supervisjon og veiledning
LIS 3	4,25–5,75 år	Oslo universitetssykehus HF	Rikshospitalet	Avdeling for blodsykdommer	Klinisk arbeid med supervisjon og veiledning
LIS 3	5,75 – 6 år	Oslo universitetssykehus HF	Radium-hospitalet	Avdeling for kreftbehandling	Klinisk arbeid med supervisjon og veiledning

3. Beskrivelse av avdelingen

3.1. Struktur

Ved Kreftavdelingen ved Sykehuset Østfold behandles voksne pasienter med de fleste av de maligne sykdommer. Noen unntak: Lungekreftpasienter behandles med utgangspunkt i lungemedisinsk avdeling under Klinik for medisin. Pasienter med gynekologisk kreft får sin behandling styrt av OUS, men følges opp under kurer hos oss av leger her. Pasienter med svulster utgått fra sentralnervesystemet behandles ved nevrologisk avdeling. Dessuten styres behandlingen av en del sjeldne eller mindre vanlige kreftsykdommer ved OUS, men ved behov for akutte innleggelser gjøres dette ved Kreftavdelingen. Behandling ved Kreftavdelingen er dessuten unntatt kirurgisk behandling eller strålebehandling.

På hematologisk seksjon behandles pasienter med de fleste hematologiske lidelser foruten tromboembolisk sykdom. Dette inkluderer altså maligne blodsykdommer og lymfomer. Trombose/emboli tilstander utredes og behandles i regi av medisinsk avdeling.

Behandlingsforløpene strekker seg fra diagnostikk, medikamentell sykdomsrettet behandling i kurativ eller palliativ hensikt, og symptomrettet behandling inkl. livets siste fase. Arbeidsoppgavene for leger i spesialisering inkluderer alle ledd i dette, som betyr innleggelse av pasienter, valg av utredningsverktøy, samtaler med pasient både innlagt eller poliklinisk, samarbeid med relevante andre yrkesgrupper, og valg og dosering av tumorrettet medikamentell behandling. Avdelingen benytter ikke høyspesialisert medisinskteknisk utstyr slik som strålemaskiner, men EKG, blærescannere, og diverse medikamentpumper.

Det er medisinsk bibliotek tilgjengelig med faglitteratur samt elektroniske oppslagsverk.

Sykehuset Østfold Kalnes samarbeider med regionssykehuset OUS, f.eks. for behandlingsmodaliteter som ikke eksisterer ved Kalnes så som HMAS, for behandling av sjeldnere sykdomsgrupper, og for yngre pasienter med maligne blodsykdommer og lymfomer.

Det foregår forskning ved avdelingen, se 3.8 Forskningsaktiviteter

Avdelingens befinner seg samlet ved sykehuset på Kalnes. Sengeposten er delt i 3 tun á 9 enerom, tunene ligger samlet. Et av tunene på 9 senger er tildelt hematologiske pasienter. Det er 2 kontorrom med arbeidsstasjoner ved sengeposten, i tillegg til arbeidsstasjoner på tunene som deles med pleiepersonellet. Poliklinikken ligger i annen del av sykehuset, og inkluderer konsultasjonsrom og behandlingsrom. I tillegg foreligger arbeidsstasjoner ved kontorplass-rom. Det er flere leger totalt enn plasser i slike rom, i clean desk/free seating-tankegang, da det er antatt at LIS i hovedsak vil arbeide ved sengeposten. Spesialister og leger i spesialisering jobber følgelig side ved side. Arbeidsplassene er utstyrt med datamaskiner i form av tynnklienter, og elektroniske diktafoner for diktering direkte til EPJ-systemet DIPS.

Avdelingens leger er i klinisk utøvelsessammenheng delt i 3 deler; Senter for lindrende behandling, hematologisk seksjon, og onkologisk seksjon. Leger i spesialisering i blodsykdommer vil kun arbeide ved hematologisk seksjon. Tjenesteplanene opererer med normal arbeidstid 38 timer per uke, pluss evt. UTA. Det er rullerende tjensteplaner i 2 sjikt; «overleger» og «LIS», da det er noe vaktarbeid på kveld og dagtid helg.

Det er for tiden ansatt 9 spesialister i onkologi ved kreftavdelingen, inklusive avdelingsjef. Avdelingen har også ansatt 1 spesialist gynekolog for arbeid med medikamentell behandling av pasienter med gynekologisk kreft, og 2 spesialister i allmennmedisin for arbeid i Senter for lindrende behandling. Det er dessuten ansatt en spesialist i indremedisin med lang erfaring med onkologi, for onkologisk behandling av pasienter med kreftsykdom. Det er ansatt 5 spesialister i indremedisin for arbeid med (maligne) blodsykdommer på hematologisk seksjon, 3 (snart 4 av disse) er spesialister også i hematologi. Alle de 3 som er spesialister i hematologi har ph.d.

Det er for øvrig ansatt merkantilt personell for støtte av avdelingsledelse og pakkeforløp, samt sykepleiere og helsefagarbeidere i poliklinikk og sengepost.

Overleger jobber sitt dagarbeid ved kun én av seksjonene i hht ansettelse, mens vaktarbeidet vil være overbyggende. Én av legene i spesialisering har forlengelse av arbeidsdagen til kl. 2100 for innskriving av pasienter som blir innlagt sengepost, dette for mandag til torsdag. For fredager er dette til 16.30. Overlege er da til stede henholdsvis til 1900 og til 1730 for konferering. I helger er det vaktarbeid ved 2 leger i spesialisering og 1 overlege, 8-16 lørdager og 9-16 søn- og helligdager. Det er ikke nattearbeid.

3.2. Utdanning

Utdanningsutvalget består per 01.10.2020 av Øyvind Krohn Tennøe (leder og spesialist i onkologi). Silje Songe-Møller (spesialist i onkologi), Frode Jordal (spesialist i onkologi) og representant fra legene i spesialisering.

Funksjonen er løpende, men medlem fra legene i spesialisering er stadig skiftende avhengig av når disse medlemmene slutter fra avdelingen eller går i permisjoner. For håndtering av aspekter tilknyttet utdanning i blodsykdommer er det nært samarbeid med seksjonsoverlege og spesialist i blodsykdommer Dlawer Barzenje.

Avdelingen holder teoretisk undervisning 3 dager i uken, totalt 105 minutter per uke, hele året unntatt påske, sommerferie og romjul. Her gjennomgås sentrale temaer. Undervisningen presenteres av både LIS og overleger, samt inviterte eksterne for relevante temaer. Annenhver fredag avholdes felles undervisning på tvers av avdelingene.

LIS deltar i avdelingens drift ved behandling av inneliggende pasienter, under fortløpende supervisjon ved tilstedeværende spesialist, eller ved behandling av polikliniske pasienter med forutgående kasusdiskusjon med spesialist. Det tilstrebes å beholde behandler-kontinuitet i pasientbehandlingen.

Legene i spesialisering har gjennomsnittlig 4 timer per uke til faglig fordypning. Avhengig av dennes interesse tas LIS med i arbeid med legemiddelutprøving.

Snart etter ansettelse av LIS vil avdelingen lage et individuelt utdanningsløp sammen med legen og veileder. Denne planen revideres ved behov. Behov for revidering av utdanningsplaner kan skyldes både faktorer ved legen og ved eksterne behov så som fra avdelingen. Uansett hvorfor vil justering i utdanningsplanen være med formålet å kunne gjennomføre utdanningen innenfor planlagt tidsspenn.

Kreftavdelingen gjennomfører opplæring, etterutdanning og videreutdanning i henhold til lov om spesialisthelsetjenester §3-10. Dette inkluderer både av leger i spesialisering, og for ferdige spesialister, i henhold til også avtaler med Den norske legeforening.

For videreutdanning av spesialister gjøres dette i henhold til avtale med Den norske legeforening, ved permisjon for å gjennomføre et utdanningsprogram laget i fellesskap med avdelingen.

Både LIS og spesialister tilstås permisjoner for å reise på eksterne kurs og kongresser, i henhold til utdanningsbehov. Det legges til grunn at det per år for LIS behøves 2 obligatoriske kurs, og spesialister skal tilbys å delta på 1-2 kurs eller kongresser.

[3.3. Veiledning og faglig utvikling](#)

Leger i spesialisering tilordnes innen 1 måned fra tiltredelse en personlig veileder med den relevante spesialiteten. Veiledningssamtaler settes av tid til i arbeidsplanene, p.t. annenhver fredag. Én spesialist kan være veileder for inntil 2 leger i spesialisering

I tillegg til individuell veiledning gjennomføres også regelmessig gruppeveiledning hvor sykehusprest er samtaleleder. Dette er ikke veiledning etter nasjonalt utdanningsreglementets bokstav, men gir refleksjon rundt yrkesutøvelse.

Når lege i spesialisering gjennomfører tjeneste ved annen avdeling eller ved annet sykehus må veiledningen foregå ved det andre tjenestestedet, i henhold til deres praksis.

[3.4. Supervisjon](#)

Under klinisk arbeid på sengepost gjennomføres supervisjon fortløpende med tilstedeværende spesialist. Det er i arbeidsplan satt opp overlege alle dager på sengeposten. Ved tjeneste ved hematologisk seksjon er overlege normalt en spesialist i hematologi.

Ved poliklinikkarbeid vil LIS ta opp pasientkasus med spesialist i forkant, og ved erkjent behov også underveis i eller etter konsultasjonen. Denne drøftingen skjer fortrinnsvis med overlege med særlig kunnskap relevant for pasientens diagnose eller konsultasjonens formål.

[3.5. Veilederkurs for leger](#)

Sykehuset Østfold tilbyr lokale veilederkurs fire ganger i året. Kurset går over én dag og tar for seg temaene supervisjon og veiledning. Veiledningskurset er obligatorisk for alle LIS.

[3.6. Vurdering og dokumentasjon av oppnådde læringsmål og egnethet](#)

For å evaluere progresjonen i utdanningen av legen i spesialisering gjøres halvårlige vurderinger av egnethet og ferdighetsmessig progresjon. Vurderingen søkes å gjøres i henhold til 360°-metodikk. Ettersom LIS vil være under supervisjon av flere overleger enn veileder vil vurderingen måtte støtte seg på alle overlegenes oppfattning, men tilbakemelding, særlig av egnethet, vil komme fra veileder.

Registrering av utførte læringsaktiviteter vil skje ved LIS selv og ved avdelingen, avhengig av aktiviteten. Registreringen gjøres fortløpende der dette er relevant.

[3.7. Internundervisning](#)

Teoretisk undervisning gjennomføres i anledning morgenmøtet; 30 minutter tirsdag og onsdag, og 45 minutter torsdag. Alle ansatte leger bidrar i å holde undervisningen. Representant fra undervisningsutvalget fører liste over antall til stede. Forberedelser for undervisningen som holdes av LIS gjøres på studietid. For overleger gjøres forberedelser som del av daglig drift og under etterutdanningstid.

Det lages langtidsplan for 1,5 år for sentrale temaer. Registrering av avholdt undervisning føres av representant fra undervisningsutvalget. Undervisningen baserer seg dels på faglitteratur, men også kasuistikker og tidsskriftartikler, for å dekke behov for fagspesifikk kunnskap så vel som evne til kunnskapsinnhenting og artikkel/forskningsforståelse. Der hvor undervisningen gjøres ved presentasjon av elektronisk materiale (Powerpoint el.l.) gjøres denne tilgjengelig i etterkant på et avdelingsfelles filområde.

[3.8. Forskningsaktiviteter](#)

Avdelingen legger til rette for at LIS kan delta i forskningsprosjekter, men ikke som en standardisert rotasjon, men avhengig av den enkelte LIS sine ønsker og behov. Ved avdelingen er det fast ansatt 1 onkolog, 1 palliatør, og 3 hematologer med doktorgrad. P.t foregår ingen ph.d.-utdanning som del av klinisk tjeneste ved avdelingen.

Avdelingen deltar i kliniske forskningsprosjekter, dels akademisk og dels oppdragsforskning, som del av poliklinisk virksomhet, og hvor LIS kan delta ved ønske. Avdelingen har også kvalitetsforbedringsprosjekter, jfr overstående, hvor LIS tilordnes. Hematologi er preget av kontinuerlig utvikling av nye legemidler, og ved artikkelpresenterasjoner gjennomgås relevant forskningsmetodikk og forskningsetikk.

[3.9. Evaluering og revisjon av individuell utdanningsplan](#)

Evaluering av utdanningsaktivitetene og progresjon gjøres halvårlig med veileder. Dersom progresjonen ikke er tilfredsstillende revurderes planen.

4. Læringsmål

4.1. Felles kompetansemål

4.1.1. Felles kompetansemodul (FKM) i Sykehuset Østfold

FKM inneholder emnene:

Etikk
Forskningsforståelse
Kommunikasjon
Kunnskapshåndtering
Kvalitet- og pasientsikkerhet
Lovverk
Pasient- og brukermedvirkning
Samhandling
Systemforståelse, organisasjonsutvikling og ledelse

FKM skal integreres i hele utdanningsløpet til Leger i spesialisering (LIS) og samordnes i stor grad på foretaksnivå. SØ har hatt en arbeidsgruppe med representanter fra ulike spesialiteter i sykehuset til å beskrive læringsaktiviteter tilknyttet de enkelte læringsmål i FKM.

4.1.2. Læringsaktiviteter FKM

Læringsmålene i Felleskompetansemodul oppnås gjennom følgende læringsaktiviteter:

1:1-veiledning

Hver LIS 2/3 skal sammen med veileder gjennomføre og dokumentere i Kompetanseportalen Dossier, minimum 10 veiledningssamtaler i året. Estimert tidsbruk per gang er ca. 45 minutter.

Gruppeveiledning/seminar

SØ har på bakgrunn av gode erfaringer med LIS 1 valgt samme inndeling av fagområdene i felles kompetansemodul for gruppeveiledning/forskningsseminar som for LIS 1. Hver gruppeveiledning blir på tre timer og settes opp fire ganger i året, slik at LIS 2/3 skal kunne melde seg på når det passer. Hver LIS 2/3 gjennomfører én gruppeveiledning innen temaene «Kvalitet, pasientsikkerhet, lovverk og etikk» og «Medvirkning, opplæring, samhandling, kommunikasjon» i tillegg til forskningsseminaret.

Forbedringsarbeid (se under)

Nasjonale kurs

Det er også krav til å gjennomføre noen nasjonale kurs

Administrasjon og ledelse (30 timer)

Sakkyndighetsarbeid

Klinisk drift

Praktisk trening i ulike temaer i FKM skjer også via klinisk drift.

4.1.3. Forbedringsarbeid:

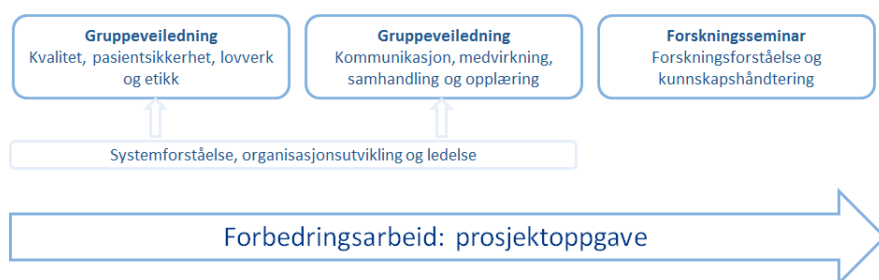
SØ har vi besluttet at LIS 2/3 i løpet av sin utdanningstid gjennomfører et forbedringsarbeid etter følgende kriterier:

Forbedringsarbeidet skal organiseres i drift som et prosjektarbeid som pågår over en viss tid

Introduksjon til arbeidet (undervisning) kan skje enten via internundervisning/morgenmøter (favner da også overleger) eller via kurs/instruksjonsfilm

Temaer til prosjekt initieres enten av klinikk, forskningsavdelingen eller LIS

Godkjenning av prosjektarbeidet til LIS godkjennes enten av veileder eller leder/klinikkledelse



4.2. Spesialitetsegne kompetansemål

Det foreligger for spesialiteten blodsykdommer en lang liste over kompetansemål, prosedyreliste og kurs. Se denne for nærmere informasjon om læringsmålene. For at legen i spesialisering skal oppnå målene vi ikke kan dekke selv er det inngått avtale med Oslo universitetssykehus HF. De fleste av de kompetansemålene for blodsykdommer som Sykehuset Østfold vil godkjenne, vil bli oppnådd ved tjeneste ved hematologisk seksjon på Kreftavdelingen. For læringsmål rundt benigne tromboser behandles imidlertid pasientene ved Medisinsk klinikk, og læringsmålene oppnås ved tjeneste der, enten i løpet av tjenesten for LIS2, eller ved at 3 mnd. av tjenesten som LIS3 ved Sykehuset Østfold gjøres ved Medisinsk klinikk.

4.2.1. Dekkes ved Sykehuset Østfold – undervisning og godkjenning

Sykehuset Østfold vil kunne dekke læringsmålene 1-3, 5, 7-9, 11-14, 18-21, 23-29, 32-35, 39-40, 50, 52, 60, 63-66, 80, 85, 87-104, 106-109, 111-112, 114-116, 118-122, 124-127, 133-142, 144-146, 148-151, 153.

4.2.2. Dekkes delvis ved Sykehuset Østfold – kun undervisning

Dessuten vil tjenesten ved SØK gi noe bakgrunn for og delvis dekke følgende læringsmål, men ikke gi godkjenning av disse; 4, 6, 10, 15-17 (benigne hemoglobinopatii/anemier), 22 (hemofagocytisk lymfocytose), 30-31 (funn ved svangerskap eller virusinfeksjoner, 36-38 (sjeldne blodsykdommer) 41-45, 48-51, 53-58, 62 (lymfom eller lymfomrelaterte sykdommer), 67, 70-71 (hematopoietisk stamcelletransplantasjon), 79, 81-83 (medikamentell behandling av blodsykdommer med disse bivirkningene), 86 (infeksjonskomplikasjoner), 105 (histopatologiske undersøkelser), 110 (prøvetagning for flowcytometri), 117 (minimal restsykdom) 123, 129, 132 (medfødt/ervervede blødningstilstander), 143 (andre behandlinger av tromboembolisme), 147,152 (transfusjonsmedisin).

Her oppfatter vi at kandidaten bør ha ~~15~~8 måneder tjeneste ved hematologisk avd. ved OUS/Rikshospitalet og ~~6~~3 måneder ved OUS Radiumhospitalets lymfomprogram for å få nok erfaring bak læringsmålene.

4.2.3. Dekkes ikke ved Sykehuset Østfold – hverken undervisning eller godkjenning

Følgende læringsmål vil ikke anses dekket ved SØK; 46-47 (Burkitt og andre aggressive lymfomer), 59 (lymfom etter transplantasjon eller HIV), 61 (primært CNS-lymfom), 68-69, 72-78 (stamcelletransplantasjon og gen/celleterapi), 84 (malignitet under svangerskap), 128, 130-131 (hemofili). Vi legger til grunn at disse dekkes ved ~~21~~18 måneder tjeneste ved ~~hematologisk avd. ved OUS/Rikshospitalet~~.