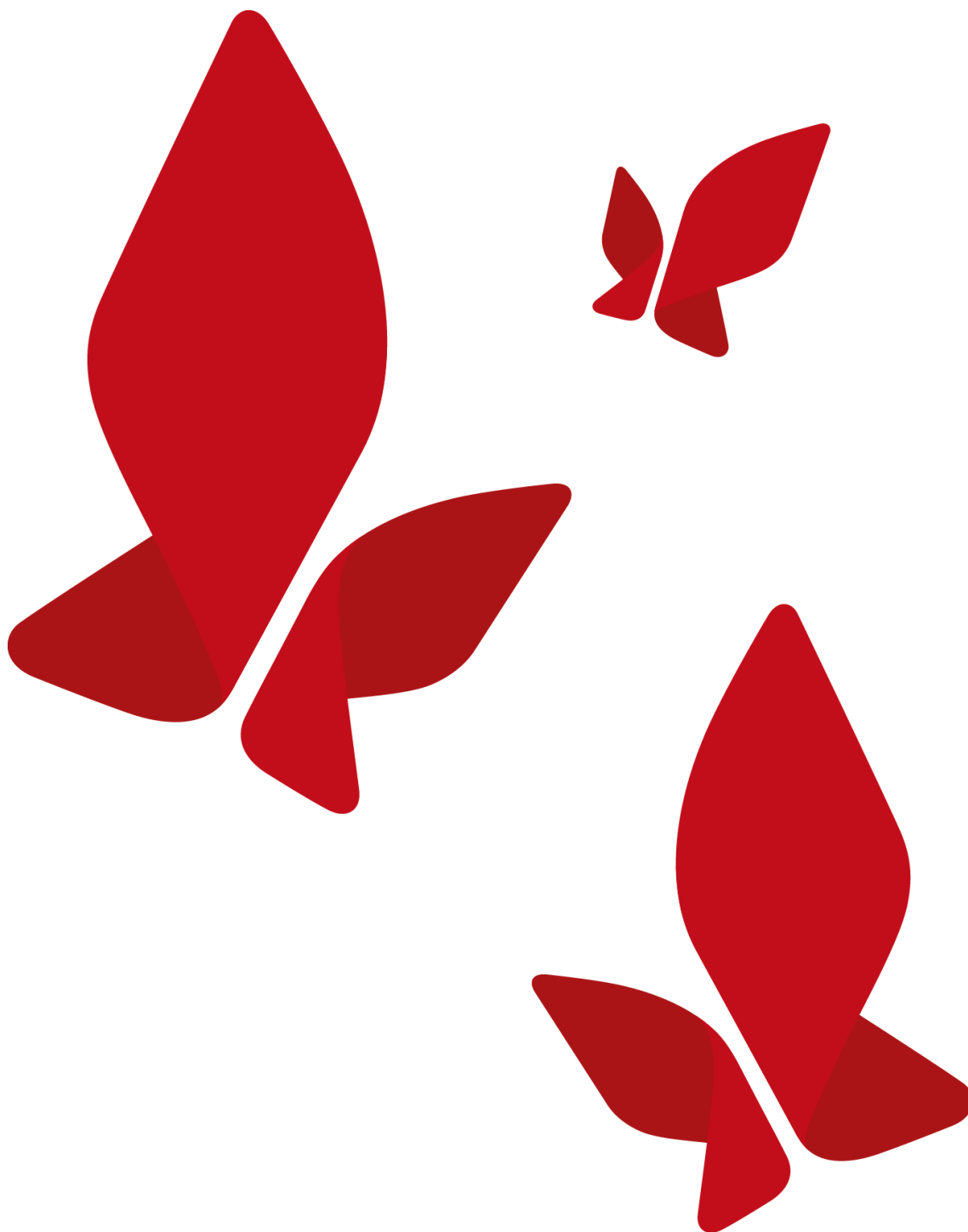


## Utdanningsplan - leger i spesialisering, felles læringsmål for kirurgiske fag

---



## Innholdsfortegnelse

1. Hensikt og målsetting .....	3
2. Tidslinje for spesialiseringsperioden .....	3
2.1. Beskrivelse av avdelingen .....	3
2.2. Utdanning .....	4
2.3. Veiledning og faglig utvikling .....	5
2.4. Supervisjon .....	5
2.5. Felles kompetansemål (FKM) .....	5
2.6. Vurdering og dokumentasjon av oppnådde læringsmål og egnethet .....	6
2.7. Internundervisning .....	6
2.8. Forskningsaktiviteter .....	7
2.9. Evaluering og revisjon av utdanningsplanen .....	7

## 1. Hensikt og målsetting

Utdanningsplan for LIS del 2 – Felles kirurgisk modul (FKI) ved Sykehuset Østfold skal gi LIS nødvendig vaktkompetanse og innsikt i de største kirurgiske problemstillinger, og sikre at LIS får gjennomført alle felles læringsmål for kirurgiske fag (FKI).

LIS vil delta i alle daglige aktiviteter ved avdelingen som:

- Visittarbeid
- Vaktarbeid
- Poliklinikk
- Internundervisning
- Operasjonsaktivitet
- Veiledning

Utdanningen vil foregå med supervisjon etter mester/svenn-prinsippet i tillegg til individuell utdanningsplan, veiledning, internundervisning, fordypning osv som beskrevet nedenfor. Utdanningsplanen gjelder for LIS ansatt i utdanningsstilling ved kirurgisk avdeling. Utdanningsplanen gjelder også for overleger ved avdelingen og evt annet personell som involveres i utdanning av LIS.

Deet gjennomføres jevnlige vurderinger i evalueringskollegium. Der vil mange av læringsmålene blir vurdert, de resterende vil bli gjort fortløpende under supervisjon.

## 2. Tidslinje for spesialiseringsperioden

Utdanningsplan				
Tid av utdanning	Helseforetak	Sykehus/ DPS	Avdeling/læringssted	Læringsmåte
0-1 år	Sykehuset Østfold	Sykehus	Kirurgisk avdeling	Klinisk arbeid med supervisjon og veiledning.
1-2 år	Sykehuset Østfold	Sykehus	Kirurgisk avdeling	Klinisk arbeid med supervisjon og veiledning.
2-3 år	Sykehuset Østfold	Sykehus	Kirurgisk avdeling	Klinisk arbeid med supervisjon og veiledning.

### 2.1. Beskrivelse av avdelingen

Kirurgisk avdeling er organisert under kirurgisk klinikk og har drift ved både Kalnes og Moss. Avdelingen har fem ulike fagseksjoner:

- Gastrokirurgi
- Urologi
- Karkirurgi
- Plastikk- og rekonstruktiv kirurgi
- Bryst- og endokrinkirurgi.

Fordeling av spesialister mellom de ulike fagseksjonene:

Gastrokirurgi	10
Urologi	7
Karkirurgi	6
Plastikkirurgi	6
Bryst- og endokrinkirurgi	4

All øyeblikkelig hjelp mottas på Kalnes. Avdelingen har poliklinisk drift og operasjonsvirksomhet både på Kalnes og i Moss, samt 2 døgnområder med heldøgns plasser på Kalnes i tillegg til kirurgiske heldøgnsenger i Moss.

Spesialister og LIS har kontorplasser i samme korridor. Flere felleskontor med PC-arbeidsplasser. Hver lege har sitt eget låsbare skap. Faglitteratur tilgjengelig via SØs fagbibliotek.

Det er separate tertiærvaktsjikt for gastrokirurgi, karkirurgi og urologi. Spesialist innenfor faget går i disse vaktstiktene. Tertiærvaktene har aktiv vakt + hjemnevakt.

Kirurgisk avdeling har følgende vaktordning for LIS:

- **LIS 1:**  
Dekkes av LIS 1, 12-delt vaktssystem. Dekker alle døgnets timer.
- **Primærvakt:**  
Dekkes av LIS 2, 9-delt vaktssystem. Dekker alle døgnets timer.
- **Sekundærvakt:**  
Dekkes av mer erfarne LIS 2-3, 9-delt vaktssystem. Dekker alle døgnets timer.
- **Teamleder kirurgi:**  
Dekkes av LIS 3, 6-delt vaktssystem. Tilstedevakt til kl 22 på hverdager og dagtid helg. Hjemnevakt etter dette.

Avdelingen har 24 LIS 2/3-stillinger som roterer mellom de ulike fagseksjonene i tillegg til å dekke vakter i akuttmottak i vaktordning beskrevet ovenfor. Ny rotasjonsfordeling gjøres to ganger i året slik at alle LIS får rotert til de fagseksjonene de behøver for å få gjennomført alle aktuelle læringsmål.

## 2.2. Utdanning

Utdanningsutvalget ved kirurgisk avdeling består av representanter fra hver fagseksjon og 1 lege i spesialisering. Det avholdes minimum 4 møter pr år. Referat fra møtene oversendes avdelingssjef. Utvalget skal sørge for:

- Utarbeidelse av undervisningsplan i generell kirurgi.
- At krav om undervisningstimer innfris.
- At veiledningssamtaler gjennomføres månedlig for alle leger i spesialisering, at veiledningen fungerer tilfredsstillende for LIS, og at alle leger i spesialisering utarbeider individuell utdanningsplan.
- Evaluering og utarbeide årsrapport for undervisningsvirksomhet
- Veiledere til nyansatte Leger i spesialisering
- Motivere for klinisk forskning
- Utarbeide oversikt over publikasjoner av leger i avdelingen
- Ha oversikt over forskning som utføres av leger i avdelingen.
- Deltakelse ved tilsyn – eksterne og interne hvor legetjenesten er involvert.

LIS deltar i den daglige driften som en del av utdanningen. Økende ansvar for pasientbehandling i form av vitittgang/ operasjon/ akutt mottak. I tillegg ansvar for MDT møter og andre rutinemøter inkludert komplikasjonsmøter. LIS har avsatt fordypningstid i sin arbeidsplan, 4 timer pr uke.

Kirurgisk avdeling sørger for at det utarbeides en individuell utdanningsplan med et utdanningsløp i samråd med legen og at planen revideres ved behov.

LIS deltar på obligatoriske kurser og har anledning til å søke seg til eksterne kongresser.

### 2.3. Veiledning og faglig utvikling

Alle LIS får oppnevnt en veileder. Veileder og LIS har ansvaret for at det gjennomføres planlagte veiledningssamtaler, og det føres oversikt over gjennomførte samtaler. Årlig skal det gjennomføres minimum 10 individuelle veiledningssamtaler som dokumenteres i Kompetanseportalen Dossier. For at veiledning skal skje regelmessig og i henhold til plan, er det avsatt tid i arbeidsplan både for LIS og veileder.

Vurdering av LIS gjennomføres gjennom supervisjon, evalueringskollegium og veiledning. Vurdering gjøres i tett dialog med nærmeste leder, som har hovedansvar for godkjenningen av læringsmålene.

### 2.4. Supervisjon

Alle overleger i avdelingen er veiledere, og skal gjennomføre internt veiledningskurs. Kursene avholdes 4 ganger pr år ved sykehuset med utdannede interne instruktører.

LIS har supervisjon daglig i ordinær drift. Hver enkelt evalueres månedlig med tilbakemelding fra veileder.

### 2.5. Felles kompetansemål (FKM)

#### Felles kompetansemodul (FKM) i Sykehuset Østfold

FKM inneholder emnene:

- Etikk
- Forskningsforståelse
- Kommunikasjon
- Kunnskapshåndtering
- Kvalitet- og pasientsikkerhet
- Lovverk
- Pasient- og brukermidvirkning
- Samhandling
- Systemforståelse, organisasjonsutvikling og ledelse

FKM skal integreres i hele utdanningsløpet til Leger i spesialisering (LIS) og samordnes i stor grad på foretaksnivå. SØ har hatt en arbeidsgruppe med representanter fra ulike spesialiteter i sykehuset til å beskrive læringsaktiviteter tilknyttet de enkelte læringsmål i FKM.

#### Læringsaktiviteter FKM

Læringsmålene i Felleskompetansemodul oppnås gjennom følgende læringsaktiviteter:

- **1:1-veiledning**  
Hver LIS 2/3 skal sammen med veileder gjennomføre og dokumentere i Kompetanseportalen Dossier, minimum 10 veiledningssamtaler i året. Estimert tidsbruk per gang er ca. 45 minutter.
- **Gruppeveiledning/seminar**  
SØ har på bakgrunn av gode erfaringer med LIS 1 valgt samme inndeling av fagområdene i felles kompetansemodul for gruppeveiledning/forskningsseminar som for LIS 1. Hver gruppeveiledning blir på tre timer og settes opp fire ganger i året, slik at LIS 2/3 skal kunne melde seg på når det passer. Hver LIS 2/3 gjennomfører én gruppeveiledning innen temaene «Kvalitet, pasientsikkerhet, lovverk og etikk» og «Medvirkning, opplæring, samhandling, kommunikasjon» i tillegg til forskningsseminaret.
- **Forbedringsarbeid (se under)**

**Forbedringsarbeid:**

SØ har vi besluttet at LIS 2/3 i løpet av sin utdanningstid gjennomfører et forbedringsarbeid etter følgende kriterier:

- Forbedringsarbeidet skal organiseres i drift som et prosjektarbeid som pågår over en viss tid
- Introduksjon til arbeidet (undervisning) kan skje enten via internundervisning/morgenmøter (favner da også overleger) eller via kurs/instruksjonsfilm
- Temaer til prosjekt initieres enten av klinikk, forskningsavdelingen eller LIS
- Godkjenning av prosjektarbeidet til LIS godkjennes enten av veileder eller leder/klinikkledelse

**Veilederkurs for leger**

Sykehuset Østfold tilbyr lokale veilederkurs fire ganger i året. Kurset går over én dag og tar for seg temaene supervisjon og veiledning. Veiledningskurset er obligatorisk for alle LIS.

**Nasjonale kurs**

Det er også krav til å gjennomføre noen nasjonale kurs

- Administrasjon og ledelse (30 timer)
- Sakkyndighetsarbeid

**Klinisk drift**

Praktisk trening i ulike temaer i FKM skjer også via klinisk drift.

**2.6. Vurdering og dokumentasjon av oppnådde læringsmål og egnethet**

Vurdering av kandidatens faglige progresjon og egnethet i faget gjøres gjennom regelmessige veiledningssamtaler, gjennom det daglige kliniske arbeidet og respektive fagområdes evalueringskollegium.

Forespørsel om godkjenning av oppnådde læringsmål sendes til supervisor eller leder for fagfeltet når læringsaktivitetene er gjennomført

**2.7. Internundervisning****Tidspunkt og varighet for gjennomføring av undervisning:**

- **Fellesundervisning** for hele kirurgisk avdeling hver fredag kl 08.30-10.00.
- **Internundervisning** på respektive fagområde gjennomføres på fastsatte dager.
- **Fredagsmøter** (hver annen uke kl. 08.15 – 08.45) der det holdes felles undervisning for hele sykehuset i plenumsal. Alle avdelinger deltar på rotasjonsbasis i denne undervisningen, som representerer et felles faglig forum for oppdatering av sykehusets leger og hvor kirurgisk avdeling er en aktiv deltager.

Ansvar for teoretisk undervisning fordeles mellom LIS. Utdanningsutvalget står for fordeling og utarbeidelse av plan over temaer som skal dekkes. Avsatt studietid i arbeidsplan kan blant annet benyttes

til forberedelse og etterarbeid for denne type undervisning. Ved behov for ytterligere tid til forberedelse avtales dette med de respektive fagområdene.

Ansvar for utarbeidelse av plan ligger hos leder for utdanningsutvalget i samarbeid med utvalgets medlemmer. Undervisningsplan henges opp på tavle i fellesområde.

## 2.8. Forskningsaktiviteter

Antall spesialister med doktorgrad i avdelingen er fire. Avdelingen har 1 PhD utdanningsstilling, og flere pågående forskningsprosjekt.

## 2.9. Evaluering og revisjon av utdanningsplanen

Avdelingen har ansvar for evaluering og revidering av utdanningsplan årlig i samarbeid med utdanningsutvalget.