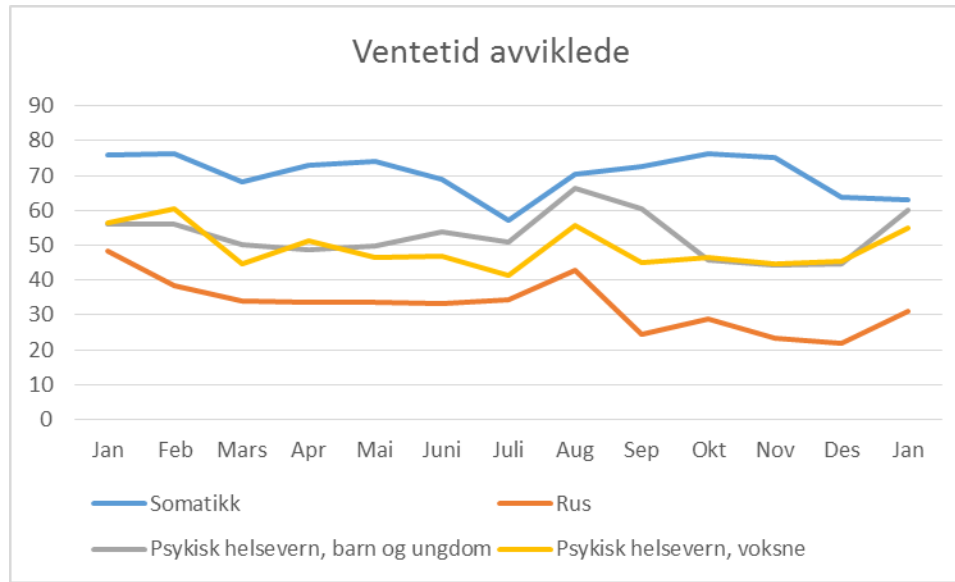
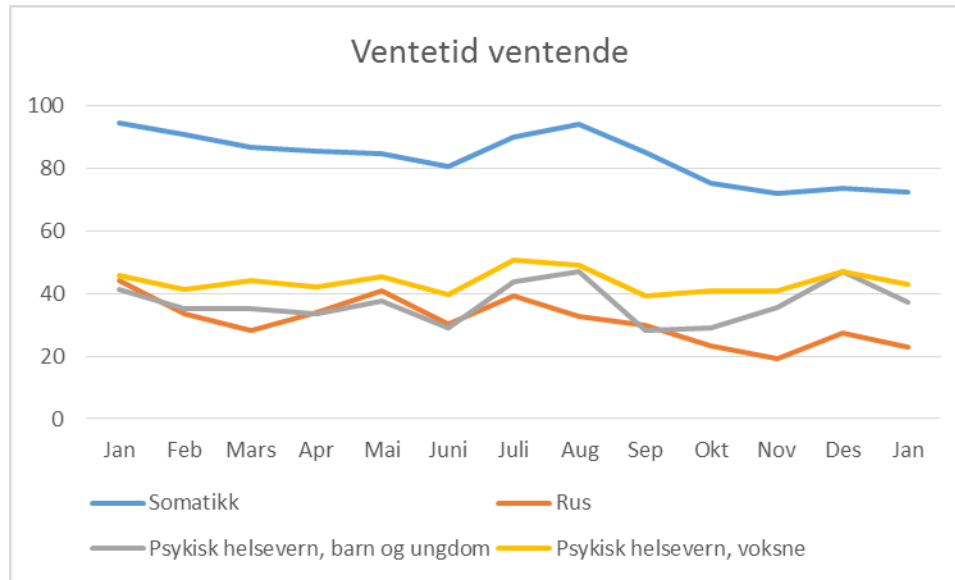


Månedssrapport per januar 2016







Andre styringsparameter

januar	
Andel korridorpasienter somatikk	2,1 %
Dager fra mottak av henvisning til vurdering er utført	5,52
Andel henvisninger vurdert innen 10 dager	91,8 %
Antall åpne dok i EPJ over 14 dager gamle	2 518
Antall pasienter med åpen henvisningsperiode uten ny kontakt	797
januar	
Andel fristbrudd - somatikk	2,9 %
Andel fristbrudd - psykisk helsevern	3,1 %
Andel fristbrudd - TSB	0,0 %



Aktivitet per januar 2016

Somatikk	Realisert	Plan	Avvik	2 015	Endring
Antall utskrevne pasienter døgnbehandling	3 543	3 864	-321	3 563	-20
Antall liggedøgn døgnbehandling	11 187	11 546	-359	11 829	-642
Antall dagbehandling	2 673	2 760	-87	2 233	440
Antall poliklinikk	17 862	18 098	-236	17 188	674
Antall DRG-poeng	4 856	5 267	-411	5 226	-370
VOP	Realisert	Plan	Avvik	2 015	Endring
Antall utskrevne pasienter døgnbehandling	264	220	44	264	0
Antall liggedøgn døgnbehandling	6 006	5 366	640	4 494	1 512
Antall oppholdsdager dagbehandling	15	0	15	20	-5
Antall polikliniske konsultasjoner	5 392	5 652	-260	4 708	684
BUP	Realisert	Plan	Avvik	2 015	Endring
Antall utskrevne pasienter - døgnbehandling	27	15	12	16	11
Antall liggedøgn - døgnbehandling	104	390	-286	41	63
Antall oppholdsdager dagbehandling	113	149	-36	83	30
Antall polikliniske konsultasjoner	4 041	4 054	-13	3 658	383
TSB	Realisert	Plan	Avvik	2 015	Endring
Antall utskrevne pasienter - døgnbehandling	27	15	12	32	-5
Antall liggedøgn døgnbehandling	993	870	123	940	53
Antall oppholdsdager - dagbehandling	2	0	2	1	1
Antall polikliniske konsultasjoner	2 233	2 422	-189	2 209	24

Resultat per januar 2016

ØKONOMI					
(Alle beløp i 1000 kr)	Hittil i år			Budsjett 2016	Prognose 2016
	Regnskap	Budsjett	Avvik		
Basisramme	338 851	338 851	0	4 043 189	4 043 189
ISF inntekter	107 252	115 879	-8 627	1 323 662	1 323 662
Gjestepasienter	2 327	2 189	138	26 810	26 810
Polikliniske inntekter	17 822	18 828	-1 005	202 368	202 368
Utskrivningsklare pasienter	1 042	175	867	2 105	2 105
Andre driftsinntekter	17 299	21 160	-3 861	251 592	251 592
Sum driftsinntekter	484 594	497 082	-12 488	5 849 726	5 849 726
Varekostn knyttet til aktivitet	86 819	88 296	1 477	1 041 581	1 041 581
Innleid arbeidskraft	8 408	789	-7 619	10 070	10 070
Lønns- og personalkostnader	311 940	327 806	15 867	3 835 747	3 835 747
Avskrivninger	31 922	32 546	624	391 108	391 108
Andre driftskostnader	59 367	63 697	4 331	763 852	763 852
Sum driftskostnader	498 455	513 135	14 680	6 042 359	6 042 359
Finansinntekter	240	240	0	2 880	2 880
Finanskostnader	5 072	5 187	116	62 247	62 247
Sum Finanskostnader	-4 832	-4 947	115	-59 367	-59 367
Resultat	-18 693	-21 000	2 307	-252 000	-252 000
Resultat korrigert for pensjon	-40 596	-21 000	-19 596		



Avvik lønn og innleie

Følgende avdelinger står for 80 % av avviket

- Avdeling for sykepleie
 - Tiltak igangsatt for å tilpasse bemanningsnivået til gjeldende rammer
- Intensiv- og overvåkningsavdelingen
 - Tiltak igangsatt for å tilpasse bemanningsnivået til gjeldende rammer
- Renhold og buffe- og kafedrift på Kalnes
 - Høyt forbruk av ekstrahjelp i januar



Avvik lønn og innleie (forts.)

- Sentrallaboratoriet
 - Ny IKT-løsning ikke ferdigstilt – krever manuelle rutiner og økt bemanning
- Sterilsentralen
 - Mye manuelt arbeid grunnet IKT-løsning ikke optimal samt høyt sykefravær på avdelingen
- IKT-avdelingen
 - Avventer avklaringer Fase 3
- Avdeling for rusbehandling
 - Høy innleieandel i januar



Avvik aktivitet og inntekter

Per januar

- Avvik i aktivitetstall innen somatikk er fordelt på alle områder
- ISF-refusjoner er beheftet med en del usikkerhet i januar grunnet:
 - Bruk av grupper 2015 for beregning av inntekter
 - Etterslep av koding og kodeforbedring stipulert på bakgrunn av historikk



